



gemeente
putten

Bomenbeleidsplan Gemeente Putten



Bomenbeleidsplan Gemeente Putten

Colofon

Product:	Bomenbeleidsplan Gemeente Putten Zaaknummer 374710 Versie 1.0 – aangepast n.a.v. amendement (nr. 346328), september 2014
Opdrachtgever:	Gemeente Putten, afdeling Openbare Werken <ul style="list-style-type: none">• Dhr. J. Kool (Afdelingshoofd Openbare werken)• Dhr. K.D. Aalders (Bedrijfsleider Buitendienst)• Dhr. J.J. van den Hoek (Beleidsmedewerker Openbare werken)
Opdrachtnemer:	Ten Pas Advies <ul style="list-style-type: none">• Dhr. J.B.W ten Pas (Steller en eigenaar Ten Pas Advies)• Mw. M. Koffijberg (Communicatiebureau de Lynx, redactie)
Bijzondere medewerking:	Stichting Natuur- en Milieubescherming Putten (SNMP) Belangenvereniging tot behoud van Bos- en Natuurgebied Putten (BBNP)

Visie

Putten is een groene, boomrijke gemeente en moet dat ook in de toekomst blijven.

We hebben de gewenste ruimtelijke bomenstructuur vastgelegd, waarbij onderscheid is gemaakt in bomen van verschillende orden. Deze structuur vormt de basis voor onderhoud aan bomen en het aanplanten van nieuwe bomen. Uitgangspunt is dat 'de juiste boom op de juiste plaats' staat en dat de groeiplaats van de boom voorzien is van juiste omstandigheden. De bomen zijn aantoonbaar veilig en verkeren in een goede conditie. Het beheer is gericht op het duurzaam in stand houden van te behouden bomen. Die zijn, net als de boomstructuren, door beleid en regelgeving goed beschermd tegen beschadiging en kap. De inwoners van de gemeente zijn op de hoogte gebracht van het beleid en de regelgeving en via belangenverenigingen leveren zij een waardevolle bijdrage aan het opstellen van een lijst met te behouden en te beschermen bomen.

Inhoudsopgave

SAMENVATTING

1	Inleiding	7
1.1	Aanleiding	7
1.2	Doelstellingen	7
1.3	Proces	8
1.4	Leeswijzer	8
2	Inventarisatie huidige situatie.....	9
2.1	Bomenbestand gemeentelijke bomen	9
2.2	Ontwerp en structuur	10
2.3	Beheer en onderhoud	10
3	Uitgangspunten	12
3.1	De betekenis van bomen	12
3.2	Wet en regelgeving.....	14
3.3	Bestaand beleid.....	16
3.4	Verbeterpunten.....	17
3.5	Bomenvisie.....	18
4	Bomenbeleid Gemeentelijke Bomen.....	21
4.1	Ontwerp en inrichting.....	21
4.2	Beheer en onderhoud	24
4.3	Zorgplicht	27
4.4	Kapvergunning	28
5	Beleid Bomenlijst.....	29
5.1	Bomenlijst.....	29
5.2	Communicatie.....	32
6	Implementatie	35
6.1	Implementatieacties.....	35
6.2	Financiën.....	38
	Bijlagen.....	40

Samenvatting

'Putten, waar de natuur de kleur bepaalt' is al jarenlang de slogan van de gemeente Putten. In dit bomenbeleidsplan presenteren we een integraal, 'frisgroen' bomenbeleid dat er voor zorgt dat het groene karakter van onze gemeente behouden blijft en zo mogelijk nog wordt versterkt. Dit doen we samen met de Stichting Natuur- en Milieubescherming Putten en de Belangenvereniging tot Behoud van Bos- en Natuurgebied Putten. We passen ook het stelsel van kapvergunningen aan. Hiermee leggen we voortaan meer nadruk op de kwaliteit van bomen dan op de kwantiteit.

Bomen zijn belangrijk voor onze gemeente, ze leveren op veel verschillende manieren een positieve bijdrage aan de omgeving. Dat doen ze niet alleen voor de eigen inwoners, maar ook voor de vele toeristen in Putten. Bomen bepalen het beeld en zorgen voor schoonheid, beschutting, rust, historisch besef, natuurbeleving, natuurwaarden, en besef van seizoenen. Het is wetenschappelijk aangetoond dat groen en bomen een significant positieve invloed hebben op de volksgezondheid en de economische ontwikkeling van een dorp.

Het huidige bomenbestand

Uit een analyse van het huidige bomenbestand binnen de bebouwde kom in Putten, blijkt dat er enkele aandachtspunten zijn rond de soortensamenstelling (kwijnende kleine vruchtdragende soorten). De verwachting is dat er op een aantal momenten veel bomen in één keer aan vervanging toe zijn (vervangingspieken). De oorzaak daarvan is dat de kwaliteit van de gekozen boomsoorten en van de standplaats vaak onvoldoende is. Het onderhoud wordt tot nu toe goed uitgevoerd, maar met de huidige inzet is het niet mogelijk de kwaliteit van standplaatsen en soorten te verhogen, probleemsituaties op te lossen en aantoonbaar aan de wettelijke zorgplicht voor bomen te voldoen. Voor een deel van de bomen ontbreekt het op dit moment aan voldoende gegevens om uitspraken te kunnen doen over hun kwaliteit en staat van onderhoud.

Gemeentelijk bomenbeleid

De gemeente besteedt veel aandacht onderhoud van bomen. Toch zijn er enkele verbeterpunten te benoemen, zoals meer gerichte aandacht voor het beheer, de kwaliteit van bomen en hun standplaats vanaf het ontwerp van de openbare ruimte, tot aan het veilig instandhouden van het bomenbestand.

De kosten voor het onderhoud van bomen worden mede op de tekentafel bepaald. In het beleid is er daarom aandacht voor vragen als waar komen wel en waar geen bomen, welke soorten, hoeveel, in welke vorm en met hoeveel ruimte? Daarnaast is er aandacht voor beheer, hoe de bomen duurzaam in stand gehouden kunnen worden en hoe we dat in procedures en regelgeving borgen. Belangrijke uitgangspunten zijn:

- Beheerbewust ontwerpen en ontwerpbeewust beheren;
- Voornamelijk kiezen voor inheemse soorten die zijn afgestemd op de landschappelijke onderlegger;
- In principe geen bomen in verharding planten en voldoende ondergrondse en bovengrondse ruimte geven;
- Aanleg van kabels- en leidingen met respect voor het wortelpakket van de boom.

Deze uitgangspunten zijn weergegeven in een kaartbeeld (paragraaf 4.1.), dat duidelijk maakt op welke plek welk beleid geldt. Dit zorgt voor een stevige basis in de groene structuren van de gemeente Putten.

In het beheer en onderhoud van de bomen dient de gemeente aantoonbaar aan de wettelijke zorgplicht voor bomen te voldoen. Dit bereiken we door periodiek een boomveiligheidsinspectie (VTA) op alle gemeentelijke bomen uit te voeren. We beschermen de bomen door te zorgen voor doeltreffende regels, zoals voor het uitvoeren van werkzaamheden in de buurt van bomen zodat ze niet beschadigen. Ook geven we aan met welke maatregelen we de gezondheid van bomen kunnen bevorderen. Voor de gemeentelijke bomen wijzen we een

ambtelijk eigenaar aan. Tot slot stellen we heldere regels voor het graven van kabels en leidingen in de buurt van bomen. Deze op bescherming gerichte maatregelen rechtvaardigen een versoepeling van het vergunningstelsel voor gemeentelijke bomen. De gemeente blijft voorgenomen kap publiceren maar hoeft geen vergunning meer aan te vragen voor bomen die niet op de bomenlijst staan. Door dit efficiëntievoordeel is er meer financiële ruimte voor investering in kwaliteit die het bomenbeleidsplan voorstaat.

Bomenlijst

Het beschermen van bomen tegen kappen door regelgeving krijgt speciale aandacht. We willen een lijst met waardevolle gemeentelijke en particuliere bomen opstellen om de bomen binnen de bebouwde kom volgens de Boswet te beschermen. Hiermee verleggen we de aandacht van kap naar het behoud van bomen, en verminderen we de regeldruk door de kap van overige bomen niet meer vergunningplichtig te laten zijn. De bomenlijst zal in samenspraak met inwoners en belangengroepen worden opgesteld. Voor de bomen buiten de bebouwde kom volgens de Boswet verandert er niets. Herplant en compensatie van bomen willen we vormgeven door een goede handhaving. In een jaarlijks overleg met SNMP en BBNP willen we de nieuwe werkwijze kritisch blijven volgen.

Communicatie

Om ervoor te zorgen dat iedereen op de hoogte is van het (nieuwe) bomenbeleid is een goede communicatie nodig. Voor inwoners komt er een bomenfolder met een uitleg van de nieuwe regelgeving en het opstellen van de bomenlijst. We zullen gericht communiceren met externe organisaties die in de openbare ruimte werken zoals nutsbedrijven en projectontwikkelaars, zodat ook zij goed van de nieuwe regels op de hoogte zijn.

Uitvoering

Alle acties die nodig zijn om het nieuwe bomenbeleid uit te voeren, leggen we vast in een implementatieplan. Dat geeft aan wie, wat, wanneer, hoe, in welke tijd en met hoeveel geld de uitvoering verzorgt. Samenvattend:

- De APV wordt aangepast om de bomenlijst naar plaatselijke regelgeving te vertalen.
- De grens voor de Bebouwde Kom (BBK) Boswet moet worden herzien en vastgelegd (omdat er nieuwe woonwijken bij zijn gekomen). Het is nodig de nieuwe grens op tekening te zetten en te laten vaststellen door de raad waarna het aan de provincie ter instemming wordt gestuurd.
- De bomenlijst stellen we samen met bewoners en belangverenigingen op en hiermee leggen we de bomen vast die binnen de BBK Boswet worden beschermd. Deze vormen de basis voor het kapverbod.
- De Visual Tree Assessment (VTA)-inspecties zijn nodig voor een aantoonbaar veilig gemeentelijk bomenbestand. Hiervoor gaan we in 2014 eenmalig voor alle gemeentelijke bomen de VTA- inspectie uitbesteden.
- Op basis van de VTA en de bomenlijst bepalen we welke bomen en boomstructuren moeten worden gecontroleerd, vervangen, aangevuld, of waarvan in kwaliteit moeten worden geïnvesteerd. Dit leggen we vast in een kwaliteitsplan.
- We borgen het behoud van bestaande bomen in de werkwijze van de gemeente, door het aanpassen en aanvullen van procedures en werkwijzen. We voeren een beheertoets bij planvorming in en bewaken de herplant. We stellen een bomenfonds in voor de ondersteuning van eigenaren van bomen die op de bomenlijst staan.
- We stellen eisen aan het leggen van kabels en leidingen bij bomen om schade aan de bomen (en daarmee vernietiging van geïnvesteerd kapitaal) te voorkomen.
- Het opstellen van een programma van eisen borgt het eenduidig vastleggen van eisen voor het plannen en planten van bomen aan het begin van het ontwerp- en aanlegproces.

1 Inleiding

1.1 Aanleiding

'Putten, waar de natuur de kleur bepaalt' is al jarenlang de slogan van de gemeente Putten. En dat is niet voor niets: de natuur is een belangrijk onderdeel van de identiteit van de Puttenaar. Vooral bomen kleuren onze gemeente groen. We beschikken daarnaast over een mooi half open landschap met houtwallen en het prachtige Landgoed Schovenhorst. Daar de boom centraal staat met een unieke bostoren en een bomenmuseum in de vorm van een arboretum en pinetum. Kortom: bomen maken een essentieel onderdeel uit van de uitstraling en leefbaarheid van Putten!

De gemeente Putten telt in totaal circa 16.000 gemeentelijke bomen (excl. bosgebied), de particuliere bomen komen daar nog eens bij. We willen graag een groene, boomrijke gemeente blijven. Daarvoor hebben we een gedegen bomenbeleid nodig waarin staat hoe we om willen gaan met de bomen. Daarnaast zoeken we ook naar meer mogelijkheden om burgers bij dit beheer te betrekken. Uitgangspunt daarbij is: minder regels en meer gedeelde verantwoordelijkheid.

Binnen de overheid is het verminderen van regels en ambtelijke inzet een duidelijke trend van de afgelopen jaren. Zo passen veel gemeenten het stelsel van kapvergunningen aan en besparen daarmee jaarlijks behoorlijk wat kosten. Uiteraard moet worden voorkomen dat dit leidt tot 'kaalslag'.

In dit bomenbeleidsplan proberen we te komen tot een integraal, 'frisgroen' bomenbeleid dat er voor zorgt dat het groene karakter van onze gemeente behouden blijft en zo mogelijk nog wordt versterkt. We onderzoeken daarbij of ook wij het stelsel van kapvergunningen kunnen aanpassen. Ook bekijken we hoe bomen een prominente(re) plaats kunnen krijgen binnen andere beleidsterreinen zoals ruimtelijke ordening en ontwikkeling, zodat ook bij nieuwbouw, infrastructurele aanpassingen en projectontwikkeling rekening wordt gehouden met de huidige en toekomstige bomen.

1.2 Doelstellingen

Om de bovenstaande uitgangspunten te bereiken, zijn voor dit plan de volgende doelen geformuleerd:

- Behoud en verdere versterking van het groene karakter van de gemeente Putten;
- Het verleggen van de aandacht voor bomen van kwantiteit naar kwaliteit;
- Het vergroten van de waardering voor bomen, zowel bij burgers als bij de gemeentelijke organisatie;
- Het weergeven van de gewenste ontwikkelingen en beleidsrichtingen;
- Het bieden van een duidelijk kader voor (nieuwe) kapvoorschriften.

1.3 Proces

Om te komen tot een nieuw bomenbeleidsplan hebben we actief samenwerking gezocht met individuele burgers en natuurbeschermingsorganisaties, zoals de Stichting Natuur- en Milieubescherming Putten (SNMP) en de Belangenvereniging tot Behoud van Bos- en Natuurgebied Putten (BBNP). Het traject dat in 2009 is ingezet, heeft daarmee in de collegeperiode 2010-2014 een vervolg gekregen. Het concept-beleidsplan uit de vorige collegeperiode is geactualiseerd en vervolgens voorgelegd aan vertegenwoordigers van de Werkgroep Bomenbeleid. In deze werkgroep zitten de wethouder Openbare Werken, een bestuurslid van de SNMP, twee leden van de bomenwerkgroep van de SNMP, een bestuurslid van de BBNP en twee ambtenaren van de afdeling Openbare Werken. Het overleg in de Werkgroep Bomenbeleid leverde de definitieve uitgangspunten op voor het nieuwe bomenbeleid. Met deze uitkomst is het bestaande concept-beleidsplan verder ingevuld en opnieuw voorgelegd aan de werkgroep. Nadat de laatste aanpassingen zijn gedaan, heeft een bestuurlijke afweging plaatsgevonden wat heeft geleid tot nog een verdergaande efficiëntieslag met behoud van kwaliteit. Met nog een laatste toets van onze gesprekspartners en een detailvraag aan de bewoners van het gebied 'wonen in het bos' is het plan in procedure gebracht voor vaststelling.

1.4 Leeswijzer

In dit plan schetsen we in hoofdstuk 2 de huidige situatie van de bomen in onze gemeente. Op basis van die situatie zijn in hoofdstuk 3 de uitgangspunten en de visie verwoord. In hoofdstuk 4 staat het gemeentelijk beleid beschreven en uitgewerkt, waarbij we aandacht besteden aan ontwerp, inrichting, beheer, regelgeving en organisatie. Hoofdstuk 5 beschrijft de nieuwe regelgeving met betrekking tot beleid rond de bomenlijst en de communicatie. Tot slot vormt hoofdstuk 6 een implementatieplan met daarin een aantal concrete acties die voortvloeien uit dit bomenbeleidsplan en een overzicht van de financiële consequenties.

2 Inventarisatie huidige situatie

2.1 Bomenbestand gemeentelijke bomen

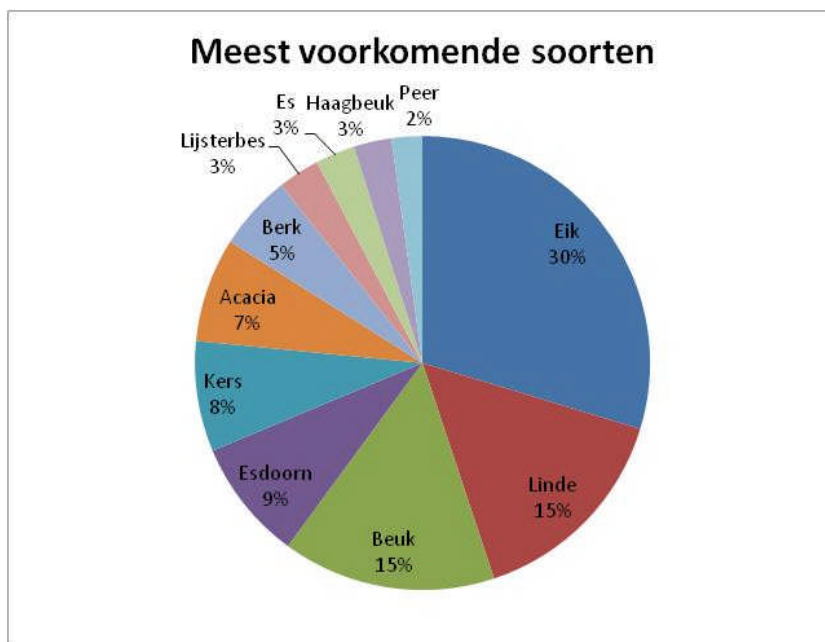
Het bomenbestand in de gemeente is geanalyseerd op basis van de onderhoudstoestand, soortensamenstelling en leeftijdsopbouw. Hieronder geven we de uitkomsten van deze analyse weer voor de bomen in de bebouwde kom van Putten. Van de bomen buiten de bebouwde kom en particuliere bomen zijn op dit moment onvoldoende gegevens voorhanden.

Onderhoudstoestand

13% van de bomen uit het bomenbestand blijkt in een matige tot zwakke toestand te zijn, zo is de eerste indruk uit de analyse. Van 34% blijkt de toestand goed te zijn. Van 53% is onbekend in welke toestand zij verkeren vanwege het nog ontbreken van opnamegegevens. De onbekende bomen zijn bomen binnen de bebouwde kom van Putten. Door het ontbreken van boomspectiegegevens (VTA-gegevens) is het niet mogelijk een zorgvuldige analyse te maken van de kwaliteit van de bomen en daarmee het risico op aansprakelijkheidsclaims in te schatten.

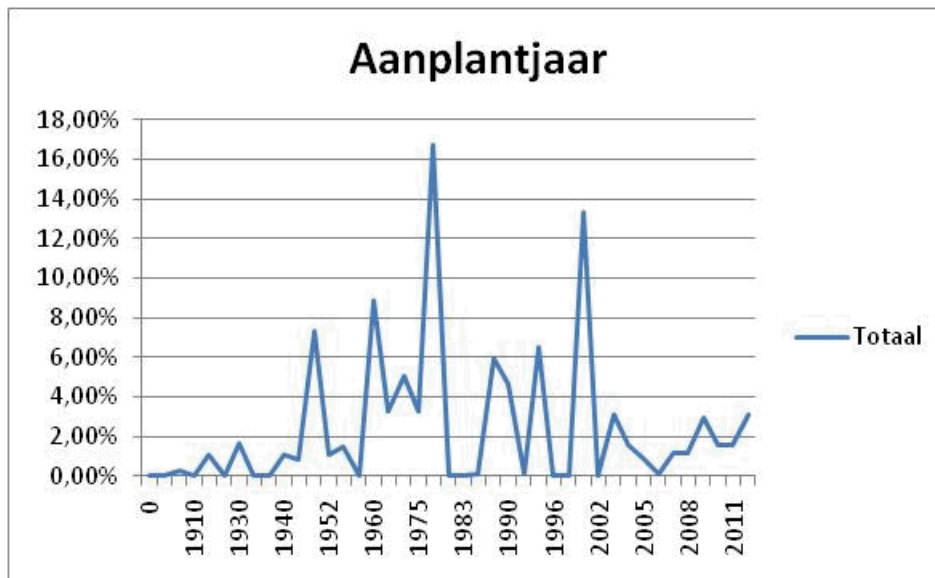
Soortensamenstelling

In onze gemeente komen voornamelijk eiken, lindes en beuken voor. Dit zijn duurzame bomen van de eerste grootte (de grootste soort bomen conform de onderverdeling in grootteklassen) die goed aansluiten bij het omliggende landschap. Opvallend is ook de aanwezigheid van kers, lijsterbes en sierpeer in de top-tien van meest voorkomende boomsoorten in Putten. Het zijn derde- of tweede groottesoorten en hun levensduur is korter dan de soorten van de eerste grootte. Een analyse van de leeftijden van deze bomen laat zien dat de bomen vooral in de jaren tachtig van de vorige eeuw en aan het begin van deze eeuw zijn geplant. De soortensamenstelling laat verder weinig diversiteit zien.



Leeftijdsopbouw

Ongeveer een kwart van de bomen is ouder dan 50 jaar en 3% heeft een leeftijd van boven de 80 jaar. Het overgrote deel (76%) van de bomen is relatief jong. Een grote groep heeft een leeftijd van rond de 30 jaar (16%); die is aangeplant in de jaren tachtig. Ook begin deze eeuw zijn er relatief veel bomen bijgekomen (13%) .



2.2 Ontwerp en structuur

Net als in veel andere vergelijkbare gemeenten is de boomstructuur in onze gemeente nogal gefragmenteerd. Duidelijke lijnen, die bijvoorbeeld de wegenstructuur volgen, ontbreken. Dit komt vaak omdat er niet voldoende ruimte is in het wegprofiel. Kenmerkend is ook dat er op verschillende plekken gaten in de structuur zitten vanwege bijvoorbeeld parkeerplekken of doordat bomen zijn verwijderd omdat ze overlast gaven. Opvallend is dat op enkele plaatsen veel kleine, vruchtdragende bomen dicht op elkaar en dicht op gevels van woningen zijn geplant. Dit geeft niet zelden overlast (schaduw, vruchtval, etc.) en geeft de boomstructuur een hoveniersachtig uiterlijk, wat typisch is voor de jaren tachtig. Deze bomen staan vaak in verharding (bijv. in de wijk Husselerveld) waar ze in het verleden vaak maar weinig doorwortelbare ruimte, lucht en voedingsstoffen ter beschikking hebben gekregen. Daardoor vertonen bomen in verharding weinig vitaliteit.

2.3 Beheer en onderhoud

Om een boom te begeleiden naar zijn volwassen omvang en ook om te zorgen voor de veiligheid voor de omgeving, is het noodzakelijk de bomen te onderhouden. Goed onderhoud is te verdelen in drie categorieën, gebaseerd op de frequentie waarin de diverse werkzaamheden uitgevoerd worden: kort-cyclisch, lang-cyclisch en incidenteel/eenmalig onderhoud. In Putten wordt het beheer als volgt ingevuld:

Kort-cyclisch onderhoud

Dit gaat over werkzaamheden die jaarlijks worden verricht bij bomen en hun standplaats.

- Het verwijderen van waterlot om ongewenste wildgroei te voorkomen en met het oog op de sociale en verkeersveiligheid;

- Het knippen van lei- en vormbomen, om de gekozen vorm van de boom te behouden;
- Het schonen van boomspiegels;
- Het bestrijden van luizen en eikenprocessierups bij enkele overlastgevende bomen in het centrum.

Lang-cyclisch onderhoud

Dit betreft werkzaamheden die de gemeente meerjaarlijks moet verrichten bij dezelfde bomen en hun standplaats.

- Begeleidings snoei van de boom in de eerste 10 jaar na aanplant naar een definitieve veilige kroon;
- Snoeien van fruitbomen;
- Knotten van knobomen;
- Verwijderen van dood hout, gevaarlijke takken en plakoksels.

Incidentele/eenmalige onderhoudsmaatregelen

Werkzaamheden die incidenteel/eenmalig nodig zijn bij bomen en hun standplaats.

- Vrijzetten / dunnen / vervangen;
- Verwijderen boompalen en boomband;
- Standplaatsverbetering zoals bemesting en vergroten van boomspiegels;
- Vervangen van dode en zieke bomen;
- Bij droogte water geven tot 3 jaar na aanplant;
- Nader onderzoek van verdachte bomen;
- Herstellen boomroosters en boombescherming;
- Wortelopdruk verhelpen.

Het beheer van de bomen is in Putten vooral gericht op het in stand houden en veilig houden van het huidige bomenbestand. Het onderhoud bestaat uit het eens in de drie à vier jaar zo nodig snoeien en globale controle in een keer uitgevoerd. Op dit moment is er geen tot weinig achterstand in de reguliere snoei van bomen. Omdat goed uitvoeringsbeleid ontbreekt, is er te weinig aandacht voor incidentele maatregelen die nodig zijn. Vooral het dunnen of vrijzetten van bomen blijft vaak achterwege omdat prioriteit wordt gegeven aan het behoud van het originele ontwerp van de openbare ruimte. Standplaatsverbetering vindt alleen incidenteel plaats bij hele bijzondere bomen. Ook het ontbreken van een gerichte VTA-controle brengt onnodige risico's met zich mee en dat is zeer onwenselijk.

3 Uitgangspunten

3.1 De betekenis van bomen

Bomen zijn belangrijk voor onze gemeente, ze leveren op veel verschillende manieren een positieve bijdrage aan de woonomgeving. Dat doen ze niet alleen voor de eigen inwoners, maar ook voor de vele toeristen die jaarlijks een bezoek brengen aan Putten.

Beeld

Bomen zijn herkenningspunten in het stedelijk landschap en zorgen voor schoonheid, beschutting, rust, historisch besef, natuurbeleving en besef van seizoenen. Ontwerpers van gebouwen, wegen, wijken, industrieterreinen en landschappen gebruiken bomen al eeuwen letterlijk als bouwstenen en beïnvloeden daarmee de leefbaarheid, veiligheid, schaal, herkenbaarheid en schoonheid van hun ontwerp op een positieve manier.

Bomen kunnen, net als gebouwen, een monument voor onze cultuurgeschiedenis zijn. In de loop der tijd zijn en worden steeds andere kweek- en verzorgingswijzen gebruikt en worden bomen op verschillende manieren toegepast in parken, lanen, ontsluitingswegen, woonstraten, singels en groenstroken. Steeds meer parken en bomenrijke buitenplaatsen en landgoederen worden (mede) daarom tot gemeentelijk of rijksmonument verklaard.



Het kerkplein in Putten met de karakteristieke lindes

Leefbaarheid

Groen, en zeker bomen maken de openbare ruimte aantrekkelijk en creëren de condities voor prettige ontmoetingen. Bomen beïnvloeden het microklimaat in de woonomgeving, waardoor deze goed leefbaar blijft voor planten en dieren, maar ook voor de mens. Bomen matigen de temperatuurextremen, breken de wind en filteren stof- en rookdeeltjes uit de lucht waardoor na een regenbui het groen schoon is en het stof naar de bodem spoelt (Maas 2008). Wonen in het groen is bovendien voor veel mensen heel aantrekkelijk. Gemeenten kunnen met een groene leefomgeving de inwoners behouden die hier waarde aan hechten.

Gezondheid

Bomen hebben een positief effect op geluidsoverlast en (lucht)vervuiling. Ze kunnen zorgen voor vermindering van geluidsoverlast omdat ze lawaai kunnen dempen en verstrooien. Concentraties van stikstofdioxide (NO₂) en ozon zijn lager, en daarom minder schadelijk, in buurten met meer bomen. De concentratie aan stof kan zelfs tot 90% lager zijn in een straat met groen en bomen dan in straten waar die ontbreken, omdat bomen fijnstof absorberen. Ze dragen daarmee, indien juist in de ruimte geplaatst, bij aan een goede luchtkwaliteit (Bruse e.a. 2002, Wesselius e.a. 2004). In diverse onderzoeken van TNO, RMNO en de Gezondheidsraad is aangetoond dat groen en bomen bijdragen aan een gezonde levensstijl, het verminderen van stress, een betere concentratie en meer zelfdiscipline.

Economie

Steden en dorpen die zich net als Putten presenteren met groene kwaliteit om daarmee aantrekkelijk te zijn voor wonen, toerisme en recreatie, hebben in de regel een meer gevarieerde bevolkingsopbouw met onder meer een 'creatieve klasse' die economische ontwikkeling stimuleert. Bomen en groen in de directe omgeving zijn, naast bereikbaarheid, een belangrijke factor bij het aantrekken van bedrijven, werknemers en het vergroten van de bedrijfsomzet (Williams en Greer 2001).

De waarde van onroerend goed neemt toe door de nabijheid van bomen, groen en water (onder meer Luttik, 2000). 12% van de waarde van een huis is toe te schrijven aan open groen aan de achterkant; 7% van de waarde van een huis is toe te schrijven aan de aanwezigheid van een park voor of achter (Bervaes en Vreke, 2003). In Berlijn was de waarde van grond in 2000 17% hoger in straten met bomen. Groen kan worden gebruikt voor het vasthouden van water, waardoor het waterafvoersysteem kan worden afgestemd op lagere afvoerpieken en de waterkwaliteit in periodes van sterke regenval beter blijft. Bomen zorgen voor de nodige verdamping. Dat leidt tot aanzienlijke besparingen op investeringen in rioolstelsels en waterzuiveringsinstallaties.

Alles overziend is te stellen dat de kosten voor groen lager zijn dan de baten. Ter illustratie: 100 bomen leveren tijdens 40 jaar baten op, uitgedrukt in geld, van € 170.000 op door hun bedrage aan de bestrijding van luchtvervuiling, energiebesparing door temperatuurdemping, waterretentie en de (gestegen) waarde van omringend onroerend goed, terwijl de kosten in deze periode van 40 jaar ongeveer € 70.000 bedragen voor plantkosten en onderhoud (snoeien en herbestrating) (McPherson e.a., 2002).

Natuur

Bomen bieden voedsel en onderdak aan andere dieren en planten en leveren daarmee een bijdrage aan de biodiversiteit. Iedere bomenstructuur die vanuit het buitengebied de bebouwde kom inloopt, vormt een ecologische verbinding waarlangs planten en dieren het dorp in kunnen komen.

3.2 Wet en regelgeving

Flora en Fauna wet

De bescherming van planten- en diersoorten is voor een belangrijk deel geregeld in de Flora- en Faunawet. Ongeveer 500 van de 36.000 soorten die in Nederland voorkomen, vallen onder de bescherming van deze wet. Om deze kwetsbare soorten te beschermen, bevat de wet een aantal verbodsbepalingen, zoals het verbod op het doden of verontrusten van dieren of het verbod om planten te plukken. Een bekend onderdeel van deze wet is dat het verboden is broedende vogels te verstoren. De gemeente is hierin geen bevoegd gezag, maar draagt wel bij aan de handhaving van deze wet.

Boswet

De Boswet is in 1962 ingesteld om te voorkomen dat het schaarse Nederlandse bosareaal verder zou afnemen in oppervlakte. Doel van de Boswet is 'het vaststellen van regels ter bewaring van bossen en andere houtopstanden'. De wet is van toepassing op alle bossen en houtopstanden buiten de bebouwde kom die ofwel groter zijn dan 10 are (=1.000 m²) ofwel, in geval van rijbeplanting, bestaan uit meer dan 20 bomen. Er wordt gesproken van bos als de bomen elkaar duidelijk beïnvloeden. Richtlijn is een dekkingspercentage van 60% van het oppervlak van een gebied. Voor de werking van de Boswet is het belangrijk dat de gemeenteraad de bebouwde kom in het kader van de Boswet heeft vastgesteld. Dit is in Putten voor het laatst gebeurd in 1980. De vaststelling moet opnieuw worden gedaan vanwege de bouw van de wijken Husselerveld en Bijsteren. In bijlage I hebben we een voorstel opgenomen voor het aanpassen van de grenzen van de bebouwde kom Boswet. Deze dient nog uitgewerkt te worden in een separaat besluit. Binnen deze bebouwde kom geldt de APV (Algemene Plaatselijke Verordening), buiten deze bebouwde kom gelden zowel de APV als de Boswet. De begrenzing hoeft niet samen te vallen met de 'bebouwde kom verkeerswet'.

De Boswet is niet van toepassing op:

- erven en tuinen (daar geldt de APV);
- eenrijige beplantingen van populier of wilg of langs landbouwgronden;
- een- of meerrijige beplantingen van populier of wilg langs wegen;
- Italiaanse populier, linde, paardenkastanje en treurwilg;
- vruchtbomen;
- windschermen langs boomgaarden;
- kerstsparren;
- kweekgoed.

Het belangrijkste middel van de Boswet is de herplantplicht. Dit houdt in dat als iemand het bos op zijn perceel wil kappen, hij hiervan ten minste een maand voor de kap schriftelijk melding moet maken. Binnen drie jaar nadat het bos daadwerkelijk is gekapt, moet het worden herplant. Vaak is er sprake van een ruime (over)compensatie. De provincie zorgt voor de uitvoering, controle en handhaving van de Boswet.

Telecommunicatiewet / Wet informatie-uitwisseling ondergrondse netten (WION)

Onder stoepen, wegen en in bermten liggen vaak kabels en leidingen. Het functioneren van onze samenleving is sterk afhankelijk van de energie- en nutsvoorzieningen die via de kabels en leidingen worden geleverd. De hoeveelheid kabels en leidingen in de grond is de afgelopen decennia zo toegenomen dat vooral in bebouwd gebied conflicterende situaties kunnen ontstaan tussen nutsinfrastructuur en ander ondergronds en bovengronds gebruik van de ruimte, zoals groeiplekken voor bomen.

Om ervoor te zorgen dat alle functies zoveel mogelijk op elkaar afgestemd blijven, is er een vergunning of instemming nodig om kabels en leidingen aan te brengen, aan te passen of te vervangen. De gemeente moet instemmen met voorgenomen werkzaamheden van netbeheerders. We kunnen wel voorwaarden stellen aan de uitvoering of compensatie verlangen voor mogelijke degeneratieschade. De kabel- of leidingeigenaar is verplicht de kosten te dragen van herstelwerkzaamheden aan bijvoorbeeld het straatwerk en plantsoenen. Als gemeente hebben we tot nu toe geen voorwaarden opgenomen om schade aan bomen te voorkomen. Daarnaast is er ook geen regeling om ontstane schade te vergoeden.

Bestemmingsplannen

In Putten zijn geen bestemmingsplannen waarin bomen zijn opgenomen. In de twee bestemmingsplannen Kom Noord en Kom Zuidoost is er wel een bestemming 'wonen in het bos'. Bomen op een perceel met deze bestemming hebben géén individuele beschermde status, maar als door het kappen van bomen het bosachtige karakter geheel of gedeeltelijk verdwijnt, is dat in strijd met de gebruiksregels van het bestemmingsplan. De gemeente kan hier dan tegen optreden.

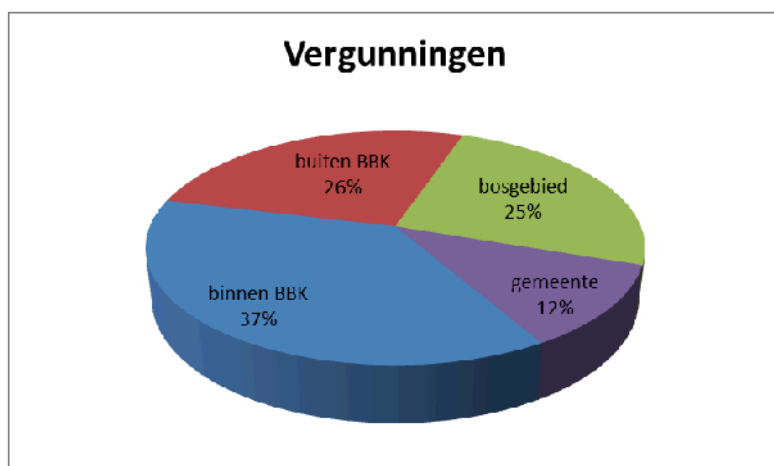
Monumentenstatus

De Bomenstichting heeft één boom in onze gemeente opgenomen in haar landelijk register. Dit is de solitaire winterlinde van ongeveer 80 jaar oud aan de Oranjelaan. Deze status geeft de boom geen bescherming, dat is alleen mogelijk voor bomen die horen bij een monumentaal pand of onderdeel zijn van een als monument aangewezen park.

Wabo (APV)

Binnen de bebouwde kom volgens de Boswet (BBK Boswet) kan de gemeente regels opstellen voor het kappen van bomen in een gemeentelijke kapverordening of binnen de Algemene Plaatselijke Verordening (APV). De kapverordening geldt in Putten zowel binnen als buiten de bebouwde kom, maar buiten de bebouwde kom niet voor houtopstanden groter dan tien are of twintig bomen in een rij van een bij het Bosschap geregistreerde bosbouwonderneming (Artikel 15, lid 3, Boswet). Binnen de APV is ook het 'bewaren van houtopstanden' opgenomen (art. 4.10a, APV – zie bijlage II) en het daaraan gekoppelde 'kapverbod'. De APV geldt ook zowel binnen als buiten de bebouwde kom. Tot nu toe mogen de volgende bomen zonder vergunning worden gekapt:

- Bomen met een stamomtrek van minder dan 65 cm (gemeten op 1,3 meter boven het maaiveld);
- Bomen die op minder dan 4 meter van een gebouw staan (gemeten vanaf de zijkant van de stam op 1,3 meter hoogte) mits deze bomen staan op gronden met een bestemming als 'tuinen, erven en woondoeleinden'.



Voor het kappen van alle andere bomen in onze gemeente moet op dit moment een kapvergunning worden aangevraagd (sinds 1 oktober 2010 een omgevingsvergunning in het kader van de WABO). Jaarlijks krijgt de gemeente gemiddeld 130 aanvragen voor een kapvergunning, waarvan ze er gemiddeld 119 (ruim 90%) vergunt. Hierin kan een kwaliteitsslag gemaakt worden door het proces efficiënter in te richten.

De meeste kapaanvragen bestaan uit slechts enkele bomen. Op dit moment komt het regelmatig voor dat de gemeente bij verstrekking van de kapvergunning een herplantplicht (art. 4.12, APV – zie bijlage II) oplegt. Redenen hiervoor zijn het voorkomen dat het groene karakter van de omgeving verloren gaat en het streven om het groen zo veel mogelijk in stand te houden. Voor de gemeentelijke bomen wordt waar mogelijk herplant uitgevoerd.

Noodkap verlenen we als de staat van de boom dusdanig is dat deze een direct gevaar vormt voor de omgeving, bijvoorbeeld als gevolg van een zware storm. Voor deze bomen verlenen we achteraf vergunning om herplant veilig te stellen.

3.3 Bestaand beleid

Landschapsontwikkelingsplan (LOP) – 2011

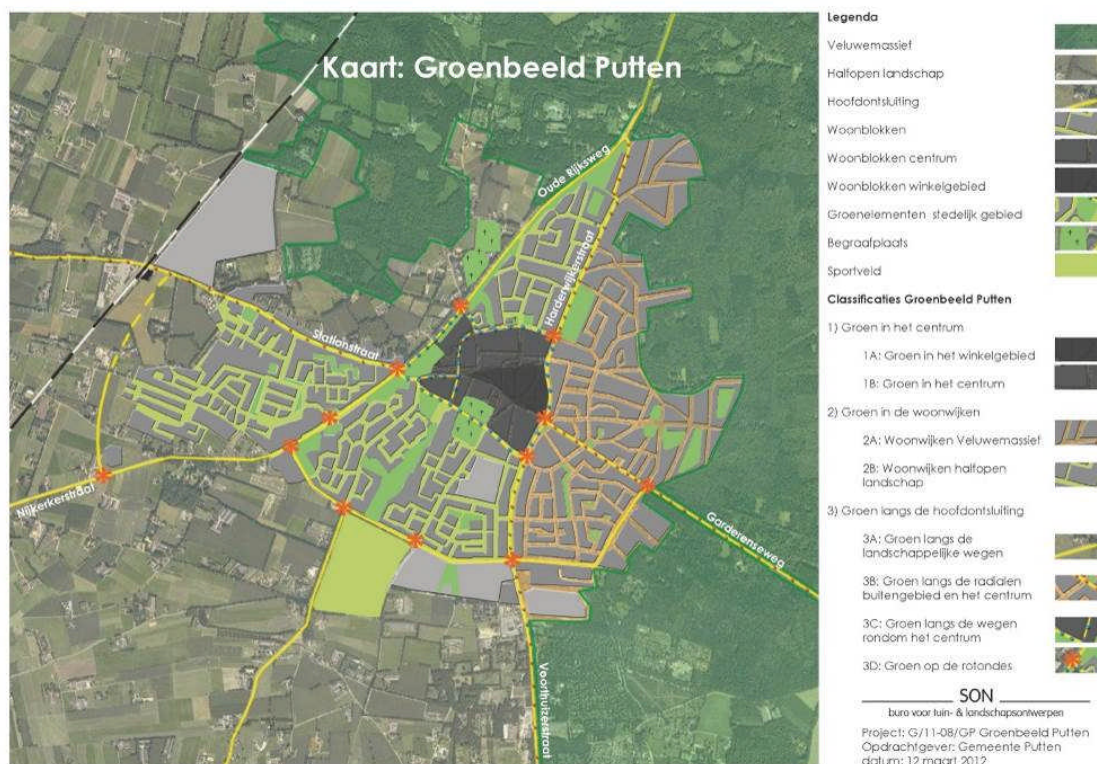
Het LOP richt zich vooral op het buitengebied van de gemeente (en van de gemeente Ermelo). De verwevenheid van het landschap van Putten met de bebouwing zorgen voor een duidelijke overlap tussen het LOP en het bomenbeleidsplan. Op hoofdlijnen richt de landschapsvisie zich op:

- Actieve ontwikkeling van een landschappelijk raamwerk in gebieden waar veel ruimtelijke ontwikkelingen plaatsvinden (voornamelijk nieuwe dorpsranden en recreatiegebieden);
- Behoud en versterking van waardevolle landschappen door beheer en herstel van landschapselementen;
- Een landschappelijk kader voor te realiseren ecologische verbindingzones (combinatie versterking natuur en landschap);
- Verbeteren van de beeldkwaliteit van onder meer dorpsentrees en bebouwing en erven.

Bomen spelen een belangrijke rol binnen deze landschapsvisie. Per landschapstype is beschreven welke vorm en type laanstructuur gewenst is. Per landschapstype zijn de hoofdsoorten aangegeven.

Groenbeeld Putten - 2012

Het Groenbeeld Putten is een leidraad voor de herinrichting van het openbaar groen. Het geeft weer hoe de



gemeente wil omgaan met het openbaar groen en bevat een kaartbeeld met toelichting daarop. Ter indicatie is de visie weergegeven voor het centrum, de woonwijken en de hoofdontsluitingen. Er is een aansluiting gemaakt met de landschappelijke onderlegger. Op basis daarvan is voor elk van de drie gebieden al een soortenlijst opgesteld.

Voor het beheer zijn de knelpunten benoemd en concrete verbetervoorstellen gedaan die in inrichtingsplannen kunnen worden overgenomen en uitgewerkt. Van enkele situaties is een voorbeelduitwerking gemaakt waarin een knelpunt via maatregelen kan worden omgevormd naar een wenselijke situatie. Bij de vaststelling van het Groenbeeld Putten heeft de gemeente voor vier jaar budget beschikbaar gesteld voor het renoveren of het verbeteren van groen. In afwachting van het bomenbeleid zijn de gemeentelijke bomen nadrukkelijk nog niet meegenomen in dit groenplan.

3.4 Verbeterpunten

Ondanks de intensieve aandacht die de gemeente al jaren voor bomen heeft, zijn er meerdere knelpunten rond het beheer en onderhoud van bomen te benoemen. Hieronder geven we voor de verschillende thema's aan welke knelpunten dat zijn en op welke manieren ze op te lossen zijn.

Ontwerp, inrichting en beheer

Uit hoofdstuk 2 blijkt dat er een aantal verbeterpunten liggen rond de inrichting van de openbare ruimte met bomen.



De belangrijkste knelpunten zijn:

- gefragmenteerde boomstructuur (zie foto);
- bomen die te dicht op elkaar en op gevels

- bomen in verharding;
- bomen op of bij kabels of leidingen en het

- veel overlast gevende kleine boomsoorten;
- weinig variatie in de soortensamenstelling.

In het Groenbeeld Putten zijn vergelijkbare knelpunten genoemd, die vervolgens hebben geleid tot grootschalige groenrenovatie. Ontwerpfouten bij bomen worden echter niet hersteld door de groenrenovaties of opgelost door eenmalige extra maatregelen in het regulier beheer.

s
t
a
a
n
;

r
i
o
o
l
;

De verbeterpunten zijn:

- **de juiste boom op de juiste plek;**
- **kwaliteit boven kwantiteit;**
- **een beheertoets of randvoorwaarden voor ontwerpen;**
- **beheer gericht op instandhouding;**
- **actief opheffen van bovenstaande ongewenste situaties bij renovatie.**

Betekenis van bomen

Paragraaf 3.1 beschrijft het belang van bomen voor de leefbaarheid en beleving van de woonomgeving. Naast een bijdrage aan het groenbeeld, begeleiden ze (weg)structuren, leveren zuurstof, bieden schaduw en vruchten en dragen bij aan de algemene volksgezondheid onder andere door de reductie van fijnstof. Ook bieden ze beschutting en onderdak aan dieren, wat voor een grote biodiversiteit zorgt. Bomen hebben zelfs een positieve invloed op de economie van de gemeente.

De verbeterpunten op het vlak van de betekenis van bomen zijn:

- **het aanbrengen van een solide boomstructuur in Putten;**
- **het borgen van een plek voor bomen in de openbare ruimte.**

Wetgeving, regelgeving en bestaand beleid

Uit paragraaf 3.2 blijkt dat er meerdere verbeterpunten zijn rond de regelgeving. Van alle aanvragen voor kapvergunningen verleent de gemeente in circa 90% van de gevallen de vergunning. Dat betekent dat veel aandacht wordt gericht op bomen die uiteindelijk gekapt worden. Ondanks dat elke boom grondig wordt getoetst, is er te weinig aandacht voor boomstructuren en is er ook geen beleid op basis waarvan keuzes kunnen worden gemaakt. Daarnaast is er onvoldoende aandacht voor kwalitatieve en kwantitatieve herplant, en is de kaart met de begrenzing van de bebouwde kom volgens de Boswet verouderd; enkele delen van Putten liggen inmiddels buiten deze bebouwde kom.

Omdat er steeds meer kabels en leidingen worden aangelegd, krijgen veel bomen onvoldoende kans om normaal uit te groeien. Herhaaldelijke graafwerkzaamheden en de daarmee gepaard gaande wortelschade, tasten de conditie van bomen ernstig aan.

De verbeterpunten voor het beleid zijn:

- **in plaats van onze aandacht te richten op bomen waarvan een kapvergunning over het algemeen toch wel verleend wordt (90%), verleggen we de aandacht naar de waardevolle bomen (de 10% waarvoor een kapvergunning geweigerd wordt);**
- **aandacht voor het in stand houden van individuele bomen;**
- **aandacht voor het kwalitatieve en kwantitatieve in stand houden van een optimaal bomenbestand;**
- **het opnieuw vastleggen van de grenzen voor de bebouwde kom Boswet.**

3.5 Bomenvisie

In hoofdstuk 4 en 5 geven we aan hoe we in de toekomst met de bomen in onze gemeente willen omgaan. We beschrijven hieronder eerst de visie en geven in de volgende hoofdstukken aan hoe deze visie te vertalen is in concreet beleid.

Putten is een groene, boomrijke gemeente en moet dat ook in de toekomst blijven.

We hebben de gewenste ruimtelijke bomenstructuur vastgelegd, waarbij onderscheid is gemaakt in bomen van verschillende orden. Deze structuur vormt de basis voor onderhoud aan bomen en het aanplanten van nieuwe bomen. Uitgangspunt is dat 'de juiste boom op de juiste plaats' staat en dat de groeiplaats van de boom voorzien is van juiste omstandigheden. De bomen zijn aantoonbaar veilig en verkeren in een goede conditie. Het beheer is gericht op het duurzaam in stand houden van te behouden bomen. Die zijn, net als de boomstructuren, door beleid en regelgeving goed beschermd tegen beschadiging en kap. De inwoners van de gemeente zijn op de hoogte gebracht van het beleid en de regelgeving en via belangenverenigingen leveren zij een waardevolle bijdrage aan het opstellen van een lijst met te behouden en te beschermen bomen.



4 Bomenbeleid Gemeentelijke Bomen

In het vorige hoofdstuk hebben we de verbeterpunten voor de bomen in onze gemeente verwoord in een visie. In dit hoofdstuk gaan we verder in op deze beleidspunten en vertalen ze in concrete beleidsinstrumenten. Het collegeprogramma 2010-2014 stelt nadrukkelijk de vraag welke beheerkosten met het onderhoud van bomen gemoeid zijn. In dit hoofdstuk geven we aan wat we onder goed onderhoud verstaan, in hoofdstuk 6 worden de financiële consequenties inzichtelijk gemaakt.

4.1 Ontwerp en inrichting

De kosten voor het onderhoud van bomen worden mede op de tekentafel bepaald. Het is belangrijk dat er bij alle partijen die betrokken zijn bij ontwerp, inrichting en beheer duidelijkheid is hoe bomen moeten worden ingepland en aangeplant: waar wel en waar niet, hoeveel bomen, in welke vorm en met welke ruimte? We hanteren de volgende uitgangspunten.

Beheerbewust ontwerpen en ontwerpbewust beheren

Het ontwerp en beheer van de openbare ruimte moeten zo op elkaar zijn afgestemd dat ze een goed eindresultaat opleveren: een openbare ruimte die past bij onze wensen en waar kwaliteit en kosten in duurzaam evenwicht zijn. Een belangrijke voorwaarde is dat ontwerpers en beheerders op een goede en structurele manier informatie met elkaar uitwisselen. Om deze samenwerking te borgen zal voor elk nieuw ontwerp voor de openbare ruimte een beheertoets uitgevoerd worden. Zonder een door de beheerder goedgekeurd ontwerp, kan de voorbereidingsfase van de (her)inrichting niet beginnen. Afhankelijk van de impact van een ontwerp voor bestaande of nieuwe bomen, kan een tweede toets worden uitgevoerd voordat het bestek en de tekeningen definitief worden gemaakt.

Boomsoortenkeuze

De eigenschappen van een boomsoort bepalen of een boom goed uit kan groeien tot een mooie en gezonde boom. Wat betreft de boomsoorten hanteren we de volgende uitgangspunten:

- We kiezen voornamelijk voor inheemse soorten (zoals linde, zomereik en esdoorn) die zijn afgestemd op de landschappelijke onderlegger (buitengebied en hoofdverkeersaders conform LOP) en volgens de uitgangspunten van het Groenbeeld Putten (het landschap naar binnen trekken);
- We streven naar diversiteit die past binnen de lokale omstandigheden (platanen in het centrum).
- De levensduur is afgestemd op de omgeving (bij het beplanten van parken en verkeersstructuren wordt bijvoorbeeld gekozen voor soorten die een hoge leeftijd kunnen bereiken);
- Boomsoorten die niet voldoende resistent zijn tegen ziektes en plagen, planten we niet aan. Bomen die (grote) vruchten dragen en overlastgevend bomen (overmatige roetdauw) worden niet in woonwijken toegepast;
- Bomen dienen afgestemd te zijn op de plaatselijke grondsoort, lokale vochthuishouding en de gevolgen van strooizout;

Planvoorschriften

Het planten van bomen in bestaand (verdicht) stedelijk gebied blijkt vaak een lastige opgave. Door de wijdverbreide verhardingen en de aanwezige kabels en leidingen is het vrijwel onmogelijk om bomen hier levensvatbaar te laten zijn. Het planten van bomen beperkt zich in de meeste gevallen dus tot herinrichtingen en herstructureringen van wegen en woonwijken. De uiteindelijke kwaliteit en levensvatbaarheid van bomen is in hoge mate afhankelijk van de boven- en ondergrondse ruimte en de (al dan niet) aanwezige infrastructuur. Om te borgen dat er voldoende boven- en ondergrondse ruimte is voor bomen, stellen we plan- en plantvoorwaarden op. Enkele uitgangspunten daarbij zijn:

- In principe worden er geen bomen in verharding gepland. Bomen in verharding vragen meer veel meer aandacht bij aanleg en onderhoud;
- Bomen hebben zo veel ondergrondse en bovengrondse ruimte dat ze hun volwassen afmetingen kunnen bereiken zonder overlast te veroorzaken of intensief beheer te vereisen (m.u.v. vormbomen);
- Aanleg van kabels- en leidingen dient buiten het wortelpakket van de boom te gebeuren;
- Boomsoort aanpassen aan de beoogde tijd dat de boom kan blijven staan

Boomstructuren op basis van het wegenpatroon

Bomen zijn belangrijke dragers van de structuur en de hiërarchie in het patroon van wegen. Dit is bevestigd in het collegeprogramma 2010-2014. De huidige wegenstructuur van Putten en de bestaande bomenstructuur vormen de basis voor het uitwerken van de toekomstige bomenstructuur. Bij herinrichting gaan we rekening houden met onderstaande boomstructuur (zie kaart in bijlage III) en houden we de hoofd- en subclassificaties aan om de bomen in te delen.

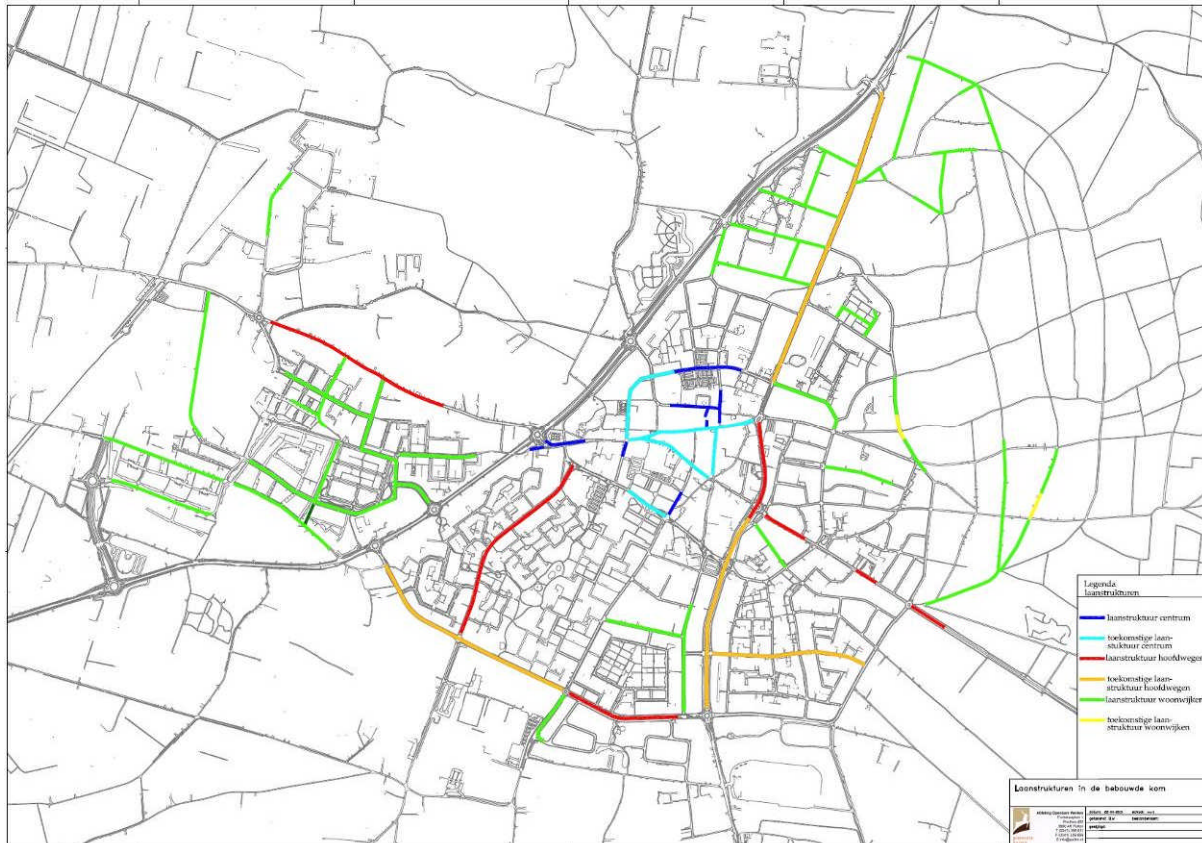
1) Bomen in het centrum (kleuren **donkerblauw** huidig en **lichtblauw** toekomstig)

a) Bomen in het winkelgebied

Bomen in het winkelgebied zijn bomen die in verharding kunnen worden geplaatst als er onvoldoende onverharde ruimte is. Het gaat om bomen variërend van eerste tot derde grootte, afhankelijk van de boven- en ondergrondse ruimte. Op historisch belangrijke plaatsen met voldoende ruimte, zoals rond de kerk, staan bomen van de eerste grootte voor de lange termijn. Op locaties met cultuurhistorische waarde staan inheemse duurzame bomen die passen in de landschappelijke onderlegger. Op pleinen en in winkelstraten staan, waar ontwerptechnisch mogelijk en wenselijk, tweede of derde grootte inheemse of uitheemse bomen met bijzondere sierwaarde of vormbomen. Voor bomen in het centrum heeft het Gelders genootschap al een beeldvisie gemaakt.

b) Bomen in het centrum

Bomen in het centrum zijn ook bomen die in verharding kunnen worden geplaatst. Het gaat om bomen variërend van eerste tot derde grootte afhankelijk van de boven- en ondergrondse ruimte. Op historisch belangrijke plaatsen, zoals de begraafplaats en parken, met voldoende ruimte staan eerste grootte, inheemse en duurzame bomen voor de lange termijn. Het zijn bomen die passen in de landschappelijke onderlegger.



2) Bomen in de woonwijken (kleuren **groen** huidig en **geel** toekomstig)

In de woonwijken worden in principe geen bomen in verharding geplaatst. De minimale groene plantplaats bestaat uit 5 x 5 meter voor eerste en tweede grootte bomen en 2 x 2 meter voor derde grootte bomen.

Naast inheemse soorten kunnen ook uitheemse siersoorten worden toegepast die enigszins aansluiten bij de karakteristieken van de inheemse soorten. Vruchtdragende of roetdouw gevoelige soorten worden in principe niet toegepast.

a) Woonwijken Veluwemassief

Voor de woonwijken van het Veluwe massief gaat het vooral om boomsoorten die passen bij dit landschapstype zoals beuk, eik en berk.

b) Woonwijken halfopen landschap

Voor de woonwijken van het halfopen (kampen) landschap gaat het vooral om boomsoorten die passen bij dit landschapstype zoals eik, es en els.

3) Bomen langs de hoofdontsluiting (kleuren **rood** huidig en **oranje** toekomstig)

a) Bomen langs de landschappelijke wegen

Langs landschappelijke wegen worden inheemse gebiedseigen boomsoorten geplant. In principe worden geen bomen in verharding gezet, tenzij doorgaande boomstructuren onderbroken worden.

b) Bomen langs de radialen, buitengebied en het centrum

Langs de radialen in het buitengebied en het centrum worden inheemse of uitheemse boomsoorten geplant. In principe worden geen bomen in verharding gezet, tenzij hierdoor doorgaande boomstructuren onderbroken worden.

c) Bomen langs de wegen rondom het centrum

Langs wegen rondom het centrum kunnen boomsoorten in- en uitheems zijn en mogen ze, aansluitend op het centrum, in verharding worden geplant.



4.2 Beheer en onderhoud

Bomen hebben vanaf het moment van het planten tot aan het moment dat ze gerooid en vervangen worden veel aandacht nodig. Vooral snoeimaatregelen zijn belangrijke ingrepen. Bomen worden gesnoeid om verschillende redenen:

- een jonge boom moet bij het opgroeien begeleid worden;
- een volwassen boom moet onderhouden worden;
- een boom met een specifieke vorm moet in stand worden gehouden;
- in geval van schade moet worden voorkomen dat de schuldeiser de gemeente van slecht beheer kan beschuldigen.

Met ingang van dit nieuwe bomenbeleid maken we in dit kader gebruik van de Visual Tree Assessment (VTA). Dit houdt in dat we alle gemeentelijke bomen juridisch aantoonbaar op een goede manier visueel (laten) controleren op veiligheid en kwaliteit. Op basis van deze controle worden bomen ingedeeld in categorieën. Jonge en veilige bomen kunnen met een minder frequente controle volstaan dan oudere bomen of bomen in slechte groeiplaatsomstandigheden. Bomen die extra aandacht nodig hebben, onderwerpen we jaarlijks aan een inspectie.

Op basis van de VTA worden onderhoudswerkzaamheden aan bomen uitgevoerd. Indien er sprake is van acuut gevaar, kan worden overgegaan tot 'noodkap'. In dat geval hoeft niet gewacht te worden op publicatie van de kap in de krant, want veiligheid gaat voor zorgvuldigheid. In alle andere gevallen van kap wordt de gebruikelijke procedure gehanteerd. Op basis van de VTA-gegevens stellen we, voor alle aangeplante bomen, een kort onderhoudsplan op met daarin in ieder geval de planning van de VTA-cyclus en van het snoeiplan. Hierin is ook aandacht voor eventuele financiële gevolgen.

Bescherming van bestaande bomen

Voor de beleving van groen is de aanwezigheid van volwassen bomen van groot belang. Het loont daarom de moeite om te investeren in de bescherming van bestaande bomen en de randvoorwaarden te creëren waardoor deze bomen oud kunnen worden. In veel gevallen zijn de groeiomstandigheden van de bomen in Putten onvoldoende van kwaliteit. De belangrijkste knelpunten zijn het gebrek aan voldoende doorwortelbare ruimte, te weinig zuurstof en/of voedingsstoffen, de aanwezigheid van kabels en leidingen en slechte grond. Ook bovengronds ontbreekt het in deze gevallen vaak aan voldoende groeiruimte. Helaas is het vrijwel onmogelijk om bij bestaande bomen de groeiomstandigheden duurzaam te *verbeteren*. Het boombeheer is er daarom op gericht de standplaats van bestaande bomen zo veel mogelijk te *beschermen*. Concrete voorbeelden zijn:

- Vermijden van extra verharding in de kroonprojectie;
- Het injecteren van extra zuurstof en voedingsstoffen, het zogenaamde 'ploffes';
- Bij gladheidsbestrijding heel zorgvuldig te werk gaan, zodat het zout alleen op de verharding terecht komt en niet in het plantsoen en in de boomspiegels;
- Bij bouwactiviteiten de 'tien geboden voor bouw of aanleg bij bomen' hanteren (zie bijlage IV);
- Voor enkele heel bijzondere bomen en de monumentale boom kunnen specialistische standplaatsverbeteringen worden uitgevoerd, zoals het vervangen van de grond.

Uiteraard doen we er als gemeente alles aan om up-to-date te blijven in de laatste trends in boombeheer en boomverzorging.

Boomeigenaar en Inrichting openbare ruimte

Om een kapaanvraag te doen voor een van de gemeentelijke bomen, is instemming nodig van de eigenaar van de boom. Namens het college wordt de Bedrijfsleider Buitendienst 'eigenaar' van de gemeentelijke bomen. Bij hem rust het rentmeesterschap van de openbare ruimte en is ook de kennis aanwezig om de juiste afweging te maken. Het aanwijzen van een eigenaar maakt het mogelijk compensatie te borgen en te voorkomen dat onnodig bomen worden gekapt. Eenduidigheid in behoud van bomen, zowel kwalitatief als kwantitatief, is hiermee geborgd.

Wanneer het gaat om bomen van de bomenlijst moet in geval van herinrichting en in- en uitbreidingsplannen door de ontwikkelende afdeling een beheertoets aangevraagd worden bij de boomeigenaar. Op deze wijze wordt het bomenbelang in de planvorming meegenomen. Voor een kapaanvraag voor een boom van de bomenlijst wordt in principe geen vergunning verleend. Indien het belang van een eventuele bouwactiviteit groter is, wordt de herplant bepaald door een taxatie van de boomwaarde van de te vellen boom. De taxatiekosten komen voor rekening van de aanvrager.

Kabels en leidingen

Een beperkte levensduur van bomen wordt vaak veroorzaakt door werkzaamheden aan kabels en leidingen.



Regelmatig ontstaat schade aan boomwortels door het leggen, vernieuwen of repareren van kabels en leidingen. Hierdoor blijft hun groei en conditie achter en is meer beheer vereist dan normaal nodig zou zijn. Om te voorkomen dat dit bij bomen (van de bomenlijst) plaatsvindt, stellen we in de voorschriften voor kabels en leidingen eisen aan kabelwerkzaamheden in de buurt van bomen (zie bijlage V). Daarnaast hanteren we een tarief voor degeneratiekosten. De kosten die gemaakt moeten worden voor bomen als het gevolg van het leggen en/of onderhouden van kabels en leidingen, moeten aan de gemeente worden vergoed op basis van wat in deze tarieven is bepaald (bijlage V).

Last van bomen

Bomen kunnen ook zorgen voor overlast, bijvoorbeeld omdat overmatig veel blad de tuinen in waait, ze overmatige schaduw geven of plakkerige afscheiding van luizen op de boombladeren auto's besmeuren. Het kan er toe leiden dat bewoners klachten over de boom indienen bij de gemeente. In veel gevallen gaat het om subjectief gevoelde overlast, die niet behandeld kan worden als objectief relevante hinder. Enige mate van overlast moet elke bewoner kunnen dulden. Om de mate van hinder enigszins te objectiveren, kunnen criteria behulpzaam zijn om een klacht op een goede manier af te handelen. In bijlage VI is een aantal veelvoorkomende klachten of hinder op een rij gezet waarbij objectiveringscriteria kunnen helpen bij de klachtenafhandeling.

Externe boomadviezen

Ook voor de gemeentelijke bomen kan extern advies noodzakelijk zijn, bijvoorbeeld wanneer de eigen medewerkers dit niet kunnen geven. De ervaring leert dat de gegeven boomadviezen er toe leiden dat minder bomen gekapt worden. Daarnaast zorgt een extern advies voor integriteit en onafhankelijkheid voor de inwoners van Putten en, in voorkomende gevallen, voor de commissie Bezwaarschriften.

Werkzaamheden

Het werk aan gemeentelijke bomen moet altijd uitgevoerd worden door deskundige boomverzorgers. Boomonderhoud is specialistisch werk, dat niet iedereen uit kan voeren. Een goede boomverzorgers is iemand die een uitgebreide vakopleiding heeft gehad over bomen, hun groeiwijze, reacties op beschadigingen, verzorgingstechnieken en ziektes. Daarnaast moet de boomverzorgers allerlei specifieke technieken beheersen, zoals klimtechnieken, snoei- en vellingstechnieken, het gebruik van gemotoriseerd gereedschap en de veiligheid voor personeel en omgeving.

4.3 Zorgplicht

Iedere eigenaar van een boom is aansprakelijk voor de schade die ontstaat door een tak die uit een boom waait, doordat een boom omvalt of door een vergelijkbare gebeurtenis, tenzij hij aan kan tonen te hebben voldaan aan de wettelijke zorgplicht. De zorgplicht van bomen eist van gemeentes dat het bomenbestand aantoonbaar regelmatig VTA-gecontroleerd is.

Schade en aansprakelijkheid door bomen

Wanneer iemand daadwerkelijk schade heeft geleden door bomen of takken, komt de rechtspraak in beeld. Het Burgerlijk Wetboek geeft aan dat bij aansprakelijkheid voor schade door bomen en takken het kan gaan om twee gevallen:

- schuldaansprakelijkheid
Dit gaat over schade door gebeurtenissen die de schadeveroorzaker direct verweten kan worden; dit moet wel door degene die schade lijdt worden bewezen.
- pseudo-risico-aansprakelijkheid
Dit betreft daden die voor rekening komen van de schadeveroorzaker, als gevolg van nalatigheid door onvoldoende zorg voor de betreffende boom of tak.

Typen zorgplicht

Om een zo groot mogelijke veiligheid van de gemeentelijke bomen te garanderen en om schade, eventuele aansprakelijkheidsstelling en/of schadevergoeding aan derden te voorkomen, zorgen we dat het bomenbestand steeds aantoonbaar veilig is. Hierbij voldoen we aan de volgende wettelijk vastgelegde zorgplichten voor de gemeentelijke bomen.

Algemene zorgplicht:

- regulier onderhoud;
- regelmatige grondige uitwendige controle op zichtbare gebreken (VTA);
- goede verslaglegging van de uitgevoerde controle;
- uitvoering van de controle door deskundig personeel.

Verhoogde zorgplicht:

- intensief onderhoud en controle (minimaal jaarlijks) bij bomen die niet in goede conditie verkeren en die op plaatsen staan met verhoogde gevaarstelling (bijv. bomen langs wegen, op drukke pleinen, etc.).

Onderzoeksplicht:

- bij constatering/vermoeden van inwendige of uitwendige gebreken zal nader onderzoek worden ingesteld.

Uitvoering VTA

Bomen moeten periodiek gekeurd worden, maar het is niet nodig om alle bomen jaarlijks te controleren. Algemeen geaccepteerd is dat iedere drie jaar een visuele inspectie van de bomen plaatsvindt. De nadruk ligt bij die bomen op plaatsen waar regelmatig mensen lopen of waar ze op een andere manier gevaar kunnen opleveren (verhoogde zorgplicht). Bomen met een hoog risico moeten frequenter worden beoordeeld, maar bij gezonde vitale bomen kan volstaan worden met een minder frequente beoordeling. Een acceptabel en verantwoord uitgangspunt is om bomen met een goede conditie en een hoge toekomstverwachting eens in de vier jaar te controleren. Bomen met een redelijke conditie en hoge toekomstverwachting worden elke twee jaar gecontroleerd en alle bomen in een mindere conditie jaarlijks.

Uitvoering van een VTA-inspectie vindt bij voorkeur plaats in de maand september omdat eventuele zwamaantastingen dan beter zichtbaar zijn. Het geeft ook de mogelijkheid de gegevens uiterlijk half oktober in bezit te hebben, zodat eind oktober de noodzakelijke werkzaamheden kunnen worden ingepland voor de winter. De inspectie mag alleen worden uitgevoerd door vakbekwaam personeel met aantoonbare kennis en ervaring (minimaal certificaat European Treeworker). Alle bomen afzonderlijk moeten rondom en van maaiveld tot aan de top worden beoordeeld. Uitgangspunt is dat de inspectie plaatsvindt vanaf het maaiveld. Wanneer er risico's worden geconstateerd met een aanzienlijk acuut gevaar, moet dit direct gemeld worden aan de opdrachtgever.

VTA-Rapportage

Bij oplevering van de VTA hoort een digitaal volledig ingevuld bestand van de gecontroleerde bomen. De basis hiervoor is een door de gemeente aan te leveren bestand waarvan de VTA-velden moeten worden ingevuld conform de VTA-standaard van CROW. De aangeleverde boomgegevens in dit bestand moeten worden gecontroleerd op juistheid en indien nodig aangepast of aangevuld. Naast het digitale bestand dient een keuringsrapport overlegd te worden conform bijlage VII, Rapportage bij VTA-controles.

4.4 Kapvergunning

Voor de meeste bomen van de gemeente Putten wordt geen kapvergunning meer aangevraagd. De gemeente voert een bomenlijst in, die de basis is voor het al dan niet nodig hebben van een kapvergunning voor bomen. De aandacht wordt gericht op bomen die het behouden waard zijn. In hoofdstuk 5 leest u meer over de bomenlijst. Met het nieuwe beleid is meer dan voldoende geborgd dat de gemeente zorgvuldig omgaat met haar eigen bomen. We zijn terughoudend met het kappen van bomen. Daarnaast wordt alle voorgenomen kap ter kennisgeving gepubliceerd. Publicatie garandeert een goede informatievoorziening. In een periodiek (minimaal eens per jaar) overleg met SNMP en BBNP willen we deze werkwijze kritisch laten volgen.

5 Beleid Bomenlijst

5.1 Bomenlijst

De gemeente voert een bomenlijst in, die de basis is voor het al dan niet nodig hebben van een kapvergunning voor bomen binnen de bebouwde kom op basis van de Boswet (BBK Boswet). De aandacht wordt gericht op bomen die het behouden waard zijn. Voor bomen buiten de BBK Boswet blijft er een vergunningplicht bestaan. Het gebied 'wonen in het bos' valt buiten de nieuwe komgrens volgens de BBK Boswet. Dit betekent dat voor bomen in dit gebied een kapvergunning moet worden aangevraagd. Conform het bestemmingsplan dient de eigenaar daarbij het bosrijke karakter van een dergelijk perceel te behouden.

De gemeente stelt een lijst op met te behouden bomen binnen de BBK Boswet. De bomen op deze lijst worden allemaal op dezelfde manier (even streng) beschermd. Bomen worden niet gekapt tenzij... , en hierop kan alleen het college beslissen op basis van extern advies. Uitgangspunt is dat alle bomen die niet op de bomenlijst staan zonder vergunning kunnen worden gekapt.

Het kapverbod blijft dus gelden voor:

- Bomen binnen de BBK Boswet die op de 'Bomenlijst Putten' staan;
- Alle bomen buiten de BBK Boswet groter dan 65 cm omtrek;
- Bomen > 4 meter van de gevel.

Locatie	Kapverbod	Vergunning vrij
Binnen BBK Boswet	Bomenlijst	Overige bomen
Buiten BBK Boswet	Bomen > 4 meter van de gevel ¹ met een stamomtrek > 65 cm op 1,3 meter hoogte	Overige bomen

¹ van een vergunningplichtig gebouw

Toepassing Boswet

De Boswet is alleen van toepassing buiten de BBK Boswet. De begrenzing van 'binnen de bebouwde kom volgens de Boswet' hoeft niet samen te vallen met de 'bebouwde kom Verkeerswet'. De gemeenteraad stelt de nieuwe grenzen van de BBK Boswet vast. Dit is in Putten voor het laatst gebeurd in 1980. Na deze datum is er nieuwe bebouwing bijgekomen (Husselerveld en Bijsteren), dus is het nodig deze grens opnieuw vast te stellen. Ook het bosrijke bebouwde gebied (bestemming 'wonen in het bos') wordt in het nieuwe beleid ook door de Boswet beschermd. De kapverordening geldt in Putten ook buiten de bebouwde kom, maar niet voor houtopstanden op tuinen en erven, groter dan tien are of twintig bomen in een rij van een bij het Bosschap geregistreerde bosbouwonderneming (Artikel 15, lid 3, Boswet).

Kapaanvraag

Iedereen die een boom wil kappen waarvoor een kapverbod geldt, moet een aanvraag doen. Voor bomen buiten de bebouwde kom Boswet en in gevallen dat een boom binnen de kom op de bomenlijst staat, neemt de gemeente de aanvraag direct in behandeling. In het geval van een aanvraag voor een boom die op de bomenlijst staat ontvangt de aanvrager een brief met het verzoek een uitgebreide onderbouwing aan te leveren op basis

waarvan een collegevoorstel kan worden gemaakt. In principe wordt alleen vergunning verleend voor bomen die een gevaar voor de omgeving vormen en in geval van andere zwaarwegende belangen.

Het college besluit op kapvergunningen voor bomen van de bomenlijst. Ook al kan een boom zonder vergunning worden gekapt omdat deze niet op de bomenlijst staat, kleiner is dan 65 centimeter omtrek of binnen 10 meter van de gevel staat, dan nog moet rekening worden gehouden met landelijke wetgeving, bijvoorbeeld de Flora- en faunawet die de bescherming van planten en dieren regelt. Dit heeft onder meer betrekking op de periode van het jaar waarop mag worden gekapt.

Herplant

Voor alle bomen van de bomenlijst is een kapvergunning nodig. Voor deze bomen is in het kader van boombehoud compensatie vereist. Herplant vindt plaats binnen een termijn van een jaar na kap van de boom en zal opnieuw worden opgelegd indien de aangeplante boom niet aanslaat. In alle gevallen waarin vast is komen te staan dat voor een boom van de bomenlijst een kapvergunning zal worden gegeven, moet worden onderzocht of de boom verplantbaar is. De gemeente beoordeelt dit aan de hand van een aantal voorwaarden (zie bijlage VIII). De boom staat immers op de bomenlijst en is dus belangrijk. Indien dit niet mogelijk is, wordt bij een kapvergunning standaard de plicht tot herplant opgelegd van een boom in minimaal de handelsmaat 20-25 of groter.

Indien fysieke herplant binnen het perceel of plangebied niet mogelijk is, vindt op dezelfde basis compensatie elders plaats. Indien herplant ter plekke mogelijk is, moet de nieuwe boom van dezelfde soort en cultivar zijn als de te kappen boom. Slechts als de standplaats zodanig is dat de nieuwe boom van dezelfde soort er niet volwassen zal kunnen worden, mag hiervan worden afgeweken. Voorbeelden zijn zwammen of ziektes in de grond die niet uit te wisselen is, of andere groei- of gezondheidsbeperkende omstandigheden. Het college beslist over een andere standplaats, boomsoort of cultivar. Het voorstel hiertoe dient in de kapaanvraag te zijn meegenomen.

Opstellen van de bomenlijst

De lijst met waardevolle bomen moet nog worden opgesteld. Het opstellen van de lijst gebeurt in samenwerking met de SNMP, BBNP en ook met individuele burgers. De lijst zal naar schatting rond de 1.000 bomen tellen. Wij baseren deze schatting op het aantal bomen op bomenlijsten in omliggende en vergelijkbare gemeentes zoals Nijkerk en Ermelo.

Om onduidelijkheid bij burgers te voorkomen wanneer een kapvergunning wel of niet nodig is, is een goede communicatie over de bomenlijst van groot belang. Daarom starten we een project waarin burgers meewerken om de bomenlijst op te stellen. De uitgangspunten in het beslismodel voor het aanwijzen van waardevolle bomen of boomgroepen zijn opgenomen in bijlage IX en X. Het College van B&W stelt de lijst vast, waarna de lijst zal worden gepubliceerd. Om de procedures over bomen niet te verplaatsen van een kapvergunning naar de samenstelling van de bomenlijst, hebben de inwoners van de gemeente eens per jaar invloed op de bomenlijst. De gemeente stelt de mutaties op de bomenlijst jaarlijks vast en houdt zo de bomenlijst bij. Inwoners kunnen doorlopend vragen of een boom op de lijst mag. Een verzoek daarvoor zullen we niet beantwoorden met een ja of nee, maar met de mededeling dat dit een gemeentelijke taak is en dat daarover eens per jaar een besluit wordt genomen waarop belanghebbenden invloed kunnen uitoefenen. De voorgedragen bomen worden op een lijst met 'te beoordelen bomen' gezet.



Handhaving bij illegale kap

De gemeente heeft de mogelijkheid om bij illegale kap van een boom die op de lijst voorkomt, degene die verantwoordelijk is voor de kap een (strafrechtelijke) boete op te leggen. Bij overtreding van de APV zal bij bomen waarvoor een vergunning nodig is, proces-verbaal worden opgemaakt en start een traject van strafrechtelijke handhaving. Standaard legt de gemeente een herplantplicht op. Bij illegale kap of beschadiging van een gemeentelijke boom door derden, zal de

gemeente een procedure starten waarbij een schadeclaim wordt neergelegd. Met een rapport van een beëdigd taxateur wordt de schade op basis van de boomwaarde (volgens richtlijnen NVTB) geclaimd.

Waardebepaling

De Nederlandse Vereniging beëdigde Taxateurs van Bomen (NVTB) heeft een methode ontwikkeld die aangeeft 'hoeveel het kost om een vergelijkbare boom op een vergelijkbare locatie opnieuw te realiseren, naar huidige maatstaven en volgens het actuele prijsniveau'. Op deze manier is de waarde van de boom in geld uit te drukken (waardebepaling). De waardebepaling wordt gebruikt om vast te stellen wat de financiële waardevermindering is in geval van schade aan bomen en bij illegale kap. De totale schadeclaim bevat naast dit bedrag aan waardevermindering ook de kosten van een taxatierapport en kosten gemaakt door de boombeheerder. Waardebepaling kan ook helpen om schade te voorkomen. Vóór de uitvoering van (bouw)werkzaamheden kan de waarde van bomen worden vastgelegd, zodat bijvoorbeeld aannemers (nog) zorgvuldiger te werk gaan in de omgeving van waardevolle bomen.

Tegemoetkoming

Om eigenaren die een boom van de bomenlijst op hun terrein hebben staan tegemoet te komen in de beperking die ze opgelegd krijgen, en ook om te laten zien dat we belang hechten aan waardevolle bomen, dragen we als gemeente bij in het onderhoud van deze bomen. De gemeente stelt daarom een subsidieregeling op voor onderzoek en onderhoud met vaste subsidiebedragen (zie bijlage XI). Dit stimuleert bewoners om onderhoud te plegen aan de boom. Onderzoek en daadwerkelijk onderhoud blijven de eigen verantwoordelijkheid van de eigenaar.

5.2 Communicatie

Het onderwerp bomen ligt gevoelig. Een goede communicatie met burgers en participatie door burgers vinden we dan ook van essentieel belang. Vaak zit er bij bewoners ook veel deskundigheid over bomen. We zullen bewoners daarom raadplegen en betrekken bij aanpassingen in inrichting of beheer van enige omvang.

In de communicatie dient gekozen te worden voor het meest passende instrument, zoals brochures, internet, huis-aan-huisbladen, een bewonersbijeenkomst, etc. Voor het presenteren van nieuw beleid dat voor langere tijd vast ligt, is een brochure geschikt. Voor een actuele kwestie kan beter gebruik worden gemaakt van de gemeentepagina in de huis-aan-huisbladen en op internet. Bij zeer gevoelige thema's zoals het herinrichten van een hele straat waarbij er ook bomen verdwijnen, kan het beste worden gekozen voor een combinatie van instrumenten: brede aandacht in de pers en het uitnodigen van direct betrokkenen voor een bewonersbijeenkomst waarbij de gemeente uitgebreide informatie geeft en gelegenheid biedt voor inspraak. In het kader van de communicatie komen de volgende onderwerpen ter sprake.

Bomenfolder / website

Om de visie en het beleid van de gemeenten over bomen aan de bevolking bekend te maken, maken we een bomenfolder. In deze folder staat:

- een toelichting op het bestaande/nieuwe beleid;
- de waarde van de bomen in de woonomgeving;
- de procedures rond waardevolle bomen.

De folder wordt huis-aan-huis verspreid en/of in het gemeentehuis verstrekt. De inhoud dient ook op de gemeentelijke website worden gepresenteerd.

Lijst van waardevolle bomen

De lijst met waardevolle bomen wil de gemeente samen met bewoners opstellen. Ze vraagt hiervoor medewerking van de bevolking. Via de media zal de beslistabel (zie bijlage X) worden verspreid en toegelicht. Iedere burger kan op basis van deze informatie waardevolle bomen in zijn/haar omgeving ontdekken en voordragen. Ook worden de SNMP en BBNP betrokken bij het opstellen van de lijst. Aan de eigenaars/huurders van grond met een waardevolle boom zal voorlichting gegeven worden over rechten en plichten (incl. bezwaarprocedure) en over onderhoudsmaatregelen.

Externe communicatie met anderen dan bewoners

Er zal ook gecommuniceerd worden met personen en instanties die beroepsmatig met bomen te maken hebben:

- Met nuts- en bouwbedrijven over beschermende en voorzorgsmaatregelen bij graafwerkzaamheden, bij ontwatering, deponeren van materialen en berijden met zwaar materieel, etc.;

- Met projectontwikkelaars en architecten over met welke aspecten men bij projecten rekening dient te houden zoals technische beperkingen, juridische voorwaarden (bestemmingsplan, vergunningen);
- Met externe opdrachtnemers door informatie over verplichtingen en regelgeving.

Bij de communicatie met externen zullen de 'Tien geboden voor bouw en aanleg bij bomen' worden gebruikt (zie bijlage IV).

Interne communicatie

Bomen hebben relaties met andere beleidsterreinen, zoals:

- ruimtelijke ordening/ontwerp (afstemming stedenbouwkundige ontwikkelingen met bestaande/nieuwe bomen);
- verhardingen (wortelopdruk, rekening houden met bomengrond in het zandcunet);
- kabels en leidingen (doorwortelbare ruimte);
- openbare verlichting (afstemming standplaats lichtmast t.o.v. een boom);
- reiniging (bij gladheidsbestrijding vermijden dat schadelijke hoeveelheden zout in de bodem terecht komen);
- verkeer (opkroonhoogte, verkeersbegeleiding);
- vergunning en handhaving (bomentoets bij verlenen bouwvergunning).



Om de belangen van bomen ook binnen de gemeentelijke organisatie veilig te stellen is het belangrijk dat er goed onderling contact is. Dit kan formeel en projectmatig zijn, maar ook een informeel en persoonlijk karakter hebben. Het intranet, aangestuurd door de medewerkers communicatie, kan hierbij ondersteunend zijn.

Binnen de gemeente Putten worden de volgende afdelingen hierbij betrokken:

- Openbare Werken (OW);
- Bouwen, Ruimtelijke

n Milieu (BRM);

- Bestuur, Personeel, Organisatie en Burgerzaken (BPOB);
- Voorlichting (BPOB).

6 Implementatie

Het Bomenbeleidsplan Putten is voor de gemeente Putten het eerste in zijn soort en daarmee een ontwikkeldocument. Dit hoofdstuk bevat een uitwerking van het beleid in acties op het gebied van het beheer, de toepassing en het gebruik van bomen in de gemeente. Hiermee wordt het beleidsplan een heel praktisch plan. Daarnaast bevat dit hoofdstuk een financiële paragraaf met de financiële consequenties van het beleid.

6.1 Implementatieacties

De komende tijd zullen we aan de slag gaan om de acties uit te voeren. Elk actiepunt is opgebouwd uit een doel, de inhoud van de actie, de trekker (steeds de eerstgenoemde) en betrokken partijen, een planning en de benodigde capaciteit en kosten. Hieronder zijn de acties opgenomen in volgorde van uitvoering.

APV kapverbod en bewaren van houtopstanden

- Het doel van het aanpassen van de APV is het vertalen van het kapverbod voor bomen van de bomenlijst naar plaatselijke regelgeving;
- Artikel 4.10a van de APV wordt aangepast op de bomenlijst op basis van de voorzet in bijlage XII. Daarnaast worden de 'last onder dwangsom' en ' (strafrechtelijke) boetes' -bepalingen in de APV aangepast;
- De beleidsmedewerker van de afdeling Openbare Werken vervaardigt de definitieve tekst. Hij wordt hierbij juridisch bijgestaan door de juridische beleidsmedewerker van afdeling BPOB. Vervolgens worden bestuurlijke voorstellen vervaardigd en procedures gevolgd;
- In het eerste kwartaal van 2014 wordt de AVP ambtelijk vastgelegd waarna deze in procedure wordt gebracht, zodat deze in het tweede kwartaal 2014 vastgesteld is. De APV wordt pas actief bij het vaststellen van de bomenlijst;
- Voor het vervaardigen van de APV en de bestuursvoorstellen is eenmalig 60 uur geraamd. Met eventueel bezwaar en beroep is geen rekening gehouden. Voor het behandelen van kapaanvragen volgens de nieuwe APV is structureel 600 uur geraamd.

Bebouwde kom Boswet 2014

- Het doel van het vernieuwen / vastleggen van de grens voor de BBK Boswet is het definiëren van het gebied waarbinnen de APV de bomenlijst van toepassing verklaart;
- De huidige BBK Boswet wordt vernieuwd (bijlage I), op tekening gezet en vastgesteld door de raad waarna het aan de provincie ter instemming wordt gestuurd. Daarvoor worden bestuurlijke voorstellen vervaardigd en procedures gevolgd;
- De beleidsmedewerker van de afdeling Openbare Werken vervaardigt de grens en maakt het college- en raadsvoorstel. Belangenverenigingen worden ingelicht en de medewerker communicatie zorgt voor publicatie;
- In het eerste kwartaal van 2014 wordt de grens vastgelegd waarna deze in het vierde kwartaal wordt vastgesteld en aan de provincie gestuurd, zodat deze in het tweede kwartaal 2014 vastgesteld is;
- Voor het vervaardigen van de kaart en de bestuursvoorstellen is eenmalig 20 uur geraamd. Met eventueel bezwaar en beroep is geen rekening gehouden.

Bomenlijst

- Het doel van het opstellen van een bomenlijst is het vastleggen van de bomen binnen de BBK Boswet die de basis vormt voor het kapverbod;
- De actie bestaat uit het samenstellen van de bomenlijst door de bomen te inventariseren en selecteren op basis van de in bijlage IX beschreven selectiecriteria. Vervolgens worden bestuurlijke voorstellen vervaardigd en procedures gevolgd;
- De trekker van het project is de Bedrijfsleider Buitendienst, betrokken partijen zijn belangengroepen SNMP en BBNP. Daarnaast wordt een extern VTA-inspectiebedrijf betrokken voor het uitvoeren van een inventarisatie en globale VTA (op afstand). De medewerker/ster communicatie zorgt voor publiciteit voor de inventarisatie;
- De bomenlijst wordt opgesteld in de zomer van 2014 en is gereed oktober 2014. De vaststelling van de lijst door het college vindt plaats voor december 2014. Op dat moment wordt ook de nieuwe APV van kracht;
- Voor het opstellen van de bomenlijst zijn eenmalig 100 interne uren gereserveerd waarvan 60 uur voor het inventariseren en 40 uur voor de procedure voor vaststelling. Met eventueel bezwaar en beroep is geen rekening gehouden. Voor het beheer van de lijst en registreren van verzoeken tot aanpassing van de lijst is jaarlijks 40 uur geraamd.

VTA bomen

- Het doel van VTA-inspecties is een aantoonbaar veilig gemeentelijk bomenbestand;
- De actie bestaat uit het eenmalig uitvoeren of uitbesteden van een VTA-inspectie in 2014 voor alle gemeentelijke bomen. Hiervoor wordt zo nodig een enkelvoudig onderhandse aanbesteding voorbereid en gehouden;
- De trekker van het project is de Bedrijfsleider Buitendienst. Voor de aanbesteding wordt hij bijgestaan door of namens de beleidsmedewerker Openbare ruimte. Voor het aanleveren en ontvangen van gegevens wordt de gegevensbeheerder Openbare ruimte betrokken;
- De voorbereiding voor een aanbesteding van een VTA start in het tweede kwartaal van 2014. In september en oktober worden alle gemeentelijke bomen VTA gecontroleerd. In november en december worden de gegevens geanalyseerd zodat ze te gebruiken zijn voor andere acties en het snoeiplan voor de winter 2014 / 2015;
- Voor de voorbereiding, aanbesteding en begeleiding is 60 uur geraamd. Voor de circa 16.000 gemeentelijke bomen wordt de VTA geraamd op circa € 35.000,- .

Kwaliteitsplan Bomen

- Het doel van het Kwaliteitsplan is te investeren in kwaliteit voor bomen die het behouden waard zijn;
- Voor dit plan wordt op basis van de VTA en de bomenlijst bepaald welke bomen en boomstructuren moeten worden gecontroleerd, vervangen, aangevuld, of waarvan in kwaliteit moeten worden geïnvesteerd;
- De trekker van het project is de Bedrijfsleider Buitendienst vanwege zijn betrokkenheid bij het vervangen van groen conform het Groenbeeld Putten. Hij wordt hierin bijgestaan door of namens de beleidsmedewerker Openbare ruimte. Andere betrokken partijen zijn belangengroepen SNMP en BBNP. De medewerker communicatie zorgt voor de publiciteit rond het kwaliteitsplan;
- In het derde kwartaal van 2014 wordt het kwaliteitsplan opgestart. De ambtelijke vaststelling volgt eind 2014 waarna het college in het eerste kwartaal 2015 het plan kan vaststellen;
- Voor het opstellen van het plan is 100 uur geraamd.

Behoud bestaande bomen

- Doel: behoud van bestaande bomen in de werkwijze van de gemeente Putten voor een bestendig beheer van het bomenkapitaal;
- Het aanpassen en aanvullen van procedures en werkwijzen door middel van het toevoegen van een beheertoets in planvorming, het bewaken van de compensatie/ waardebeoordeling-toepassing en het aanleggen van een bomenfonds voor ondersteuning van particuliere eigenaren met een boom van de bomenlijst;
- De trekker van de actie is de Bedrijfsleider Buitendienst in samenwerking met de Beleidsmedewerker Openbare werken. Voor het opstellen van documenten en procedures reserveren we structureel € 3.000,- in de begroting. De afdeling BPOB is hierbij betrokken.
- In het eerste kwartaal van 2014 worden de documenten opgesteld. De ambtelijke vaststelling volgt midden 2014;
- Voor het opstellen en invoeren van procedures en documenten is 20 uur geraamd. Voor het structureel toetsen van plannen is 40 uur per jaar geraamd.

Eisen Kabels en Leidingen

- Het doel van deze actie is het voorkomen van schade aan bomen en daarmee vernietiging van geïnvesteerd kapitaal;
- Deze actie omvat het aanvullen en invoegen van de in bijlage V opgenomen concept-eisen in het MOOR-systeem en daarmee in het proces van het vergunnen van werkzaamheden aan kabels en leidingen;
- De trekker van de actie is de beleidsmedewerker van de afdeling Openbare Werken. Hij zorgt in samenwerking met de afdeling BRM voor het integreren van de bijlage in de procedures van de afdelingen;
- In het eerste kwartaal van 2014 worden de aanvullende eisen voor bomen in de procedures opgenomen;
- Voor overleg en eventuele aanpassingsprocedure is eenmalig 4 uur gerekend voor de beleidsmedewerker en 8 uur voor BRM.



Programma van eisen

- Het doel van het opstellen van een programma van eisen is het eenduidig vastleggen van eisen voor het plannen en planten van bomen in het begin van het ontwerp- en aanlegproces. Dit moet voor duidelijkheid zorgen zodat processen vlot doorgang kunnen vinden en dat geborgd is dat de juiste boom op de juiste (stand)plaats met de juiste voorzieningen komt te staan;
- De actie bestaat uit het verder uitwerken en vaststellen van het in bijlage XIII opgestelde voorbeeld programma van eisen;
- De betrokken partijen zijn de Beleidsmedewerker Openbare

ruimte in samenwerking met de Bedrijfsleider Buitendienst en de betrokken medewerkers van de afdeling BRM;

- Het programma van eisen wordt het eerste kwartaal 2014 verder uitgewerkt en in overleg in het tweede kwartaal 2014 ambtelijk vastgesteld en ingevoerd;
- Voor het optimaliseren van het programma van eisen is 20 uur geraamd. Voor interne communicatie en ambtelijke vaststelling nog eens 20 uur.

6.2 Financiën

Uiteraard is de uitvoerbaarheid van dit Bomenbeleidsplan afhankelijk van de beschikbare financiële middelen. Veel maatregelen uit dit plan betreffen het voortzetten of anders invullen van de huidige reguliere beheertaken. Voor de implementatie van dit beleidsplan zijn 612 ambtelijke uren benodigd. Voor de beheertaken uit dit beleidsplan zijn structureel 247 ambtelijke uren benodigd. Alle benodigde ambtelijke uren kunnen ingevuld worden binnen de bestaande formatie door herverdeling van taken. Deze uren hebben zodoende geen budgettaire consequenties.

Onderstaande tabel geeft inzicht in de benodigde ambtelijke uren en de externe kosten, verdeeld in incidenteel en structureel.

Implementatie actie	Incidentele ambtelijke uren	Structurele ambtelijke uren	Incidentele externe kosten	structurele externe kosten
APV kapverbod en bewaren van houtopstanden	60	-	€ -	€ -
Bebouwde kom Boswet 2014	30	-	€ -	€ -
Bomenlijst - opstellen	250	-	€ -	€ -
Bomenlijst - beheren	40	40	€ -	€ -
VTA bomen begeleiding	60	15	€ -	€ -
VTA bomen	-	115	€ 35.000	€ -
Kwaliteitsplan Bomen	100	25	€ -	€ -
Behoud bestaande bomen - implementatie	20	-	€ -	€ -
Behoud bestaande bomen - toetsen plannen	-	-	€ -	€ 3.000
Bomenfonds	-	-	€ -	€ 3.000
Kabels en leidingen	12	12	€ -	€ -
Programma van eisen	40	40	€ -	€ -
	612	247	€ 35.000	€ 6.000

De incidentele externe kosten voor de implementatie van dit Bomenbeleidsplan bedragen € 35.000. Dit betreft de uitbesteding van de VTA inspectie van alle gemeentelijke bomen. Structureel zullen de externe kosten € 6.000 zijn. Wij stellen voor de incidentele kosten te dekken uit de algemene reserve en structurele lasten middels een begrotingswijziging te verwerken in de begroting 2014-2017.

Door implementatie van het nieuwe beleid zal het aantal kapaanvragen naar verwachting afnemen met circa 50%. Hierdoor zullen circa € 12.500 minder ambtelijke kosten doorbelast worden op het product kapverordening. Er is overigens geen sprake van een bezuiniging zolang de personeelsformatie ongewijzigd blijft. De ambtelijke uren worden met name besteed door de afdeling BRM. De kapvergunning is onderdeel van de omgevingsvergunningen. Momenteel wordt gewerkt aan de 'nota kostendekking 2e fase' waarin de kosten en baten van alle omgevingsvergunningen, waaronder de kapvergunning, integraal worden gezien in het licht van de tegenvallende legesopbrengsten. Daarbij zal ook aandacht zijn voor de personeelsformatie.

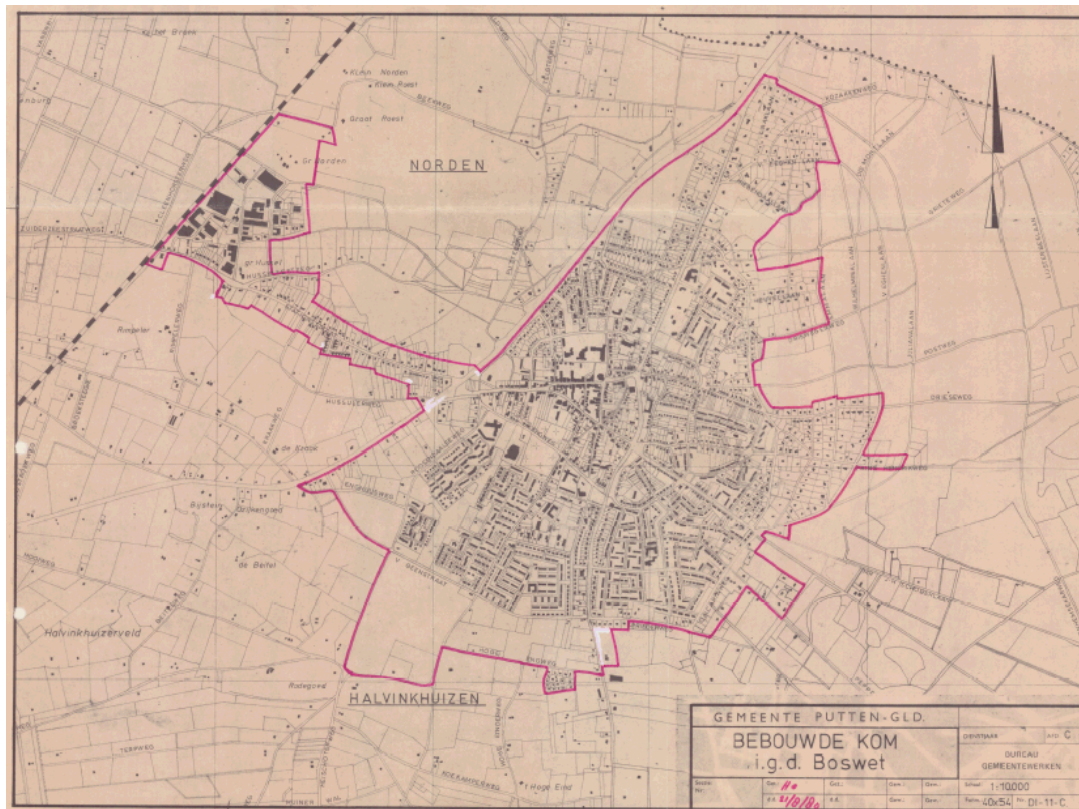
De externe kosten zullen naar verwachting afnemen met circa € 16.000. Ook dit zal begrotingstechnisch echter niet tot een bezuiniging leiden, aangezien het budget in 2012 en 2013 fors overschreden is. In beide jaren is de budgetoverschrijding incidenteel opgevangen in afwachting van dit beleidsplan. Na halvering van het aantal kapaanvragen zullen de externe kosten weer binnen de huidige begroting opgevangen kunnen worden.

Bijlagen

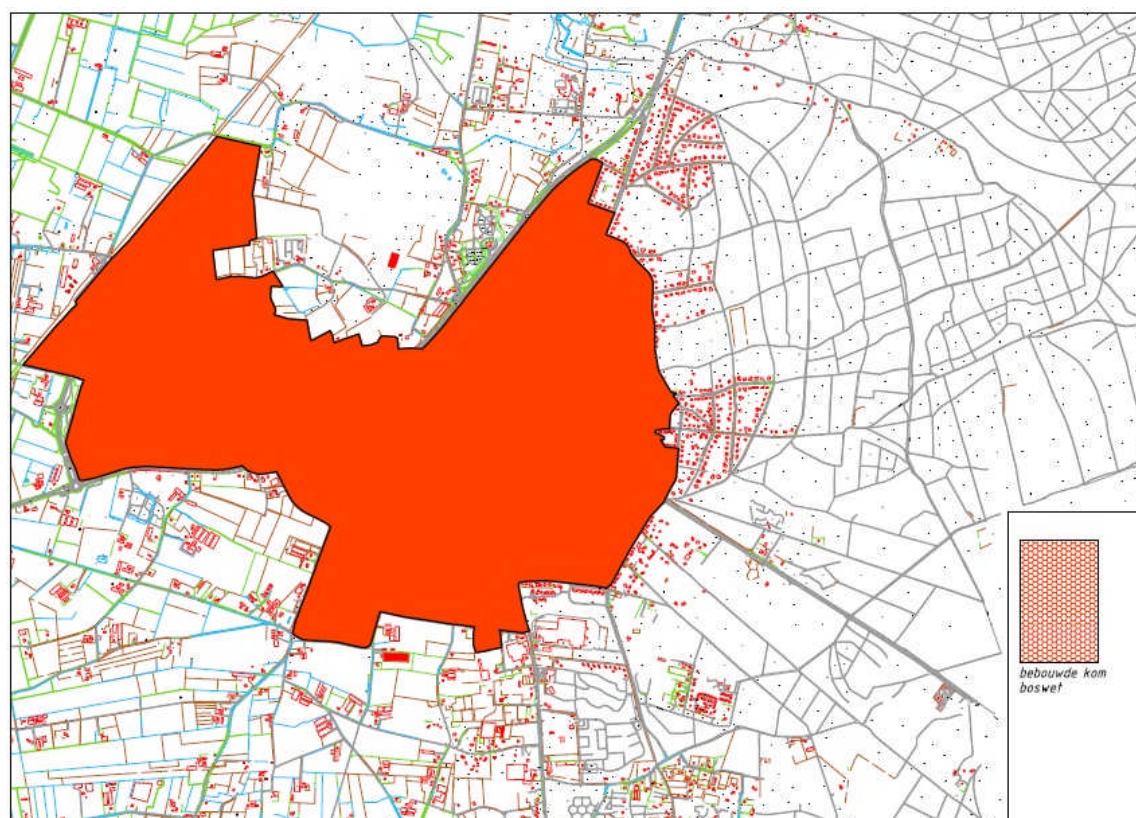
- I. Bebouwde kom in kader van de Boswet gemeente Putten.
- II. Huidige tekst APV in het kader van het kapverbod en de herplantplicht.
- III. Bomenstructuurkaart
- IV. De Tien Geboden voor bouw en aanleg bij bomen.
- V. Concept-voorschriften en degeneratiekosten Kabels en Leidingen.
- VI. Beleid ten aanzien van klachten over bomen incl. beslismodel opvolging.
- VII. Rapportage bij VTA controles
- VIII. Onderzoek voor het verplanten van bomen.
- IX. Specifieke eisen ten aanzien van waardevolle bomen.
- X. Concept-beslismodel voor het aanwijzen van waardevolle bomen.
- XI. Voorstel subsidiebedragen
- XII. Concepttekst APV in het kader van het kapverbod en de herplantplicht.
- XIII. Concept-programma van eisen voor het plannen en planten van bomen.
- XIV. Verklarende woordenlijst

Bijlage I. Bebouwde kom in kader van de Boswet gemeente Putten

Kaart 1980.



Voorstel 2013



Bijlage II. Huidige tekst APV in het kader van het kapverbod en de herplantplicht.

In de Algemene Plaatselijke Verordening zijn artikelen opgenomen in het kader van het kapverbod en de herplantplicht.

De regelgeving in het kader van het kapverbod als volgt (artikel 4.10a, APV):

1. Het is verboden zonder vergunning van het college houtopstand te vellen of te doen vellen.
2. Het verbod geldt niet voor:
 - a. wegbeplanting en eenrijige beplantingen op of langs landbouwgronden, beide voorzover bestaande uit niet-geknotte populieren of wilgen;
 - b. vruchtbomen en windschermen om boomgaarden;
 - c. fijnsparren, niet ouder dan 12 jaar, bestemd om te dienen als kerstbomen en geteeld op daarvoor in het bijzonder bestemde terreinen;
 - d. kweekgoed;
 - e. houtopstand die bij wijze van dunning moet worden geveld;
 - f. houtopstand die deel uitmaakt van als zodanig bij het Bosschap geregistreerde bosbouwondernemingen en gelegen buiten een bebouwde kom, tenzij de houtopstand een zelfstandige eenheid vormt die ofwel geen grotere oppervlakte bestaat dan 10 are ofwel bestaat uit rijbeplanting van niet meer dan 20 bomen, gerekend over het totale aantal rijen;
 - g. houtopstand die moet worden geveld krachtens de Plantenziektewet of krachtens een aanschrijving of last van het college, zulks onverminderd het bepaalde in artikel 4.12 (herplant- instandhoudingsplicht)
 - h. bomen met een stamomtrek van minder dan 65 cm op 1,3 meter boven het maaiveld, voorzover deze bomen staan op gronden die krachtens het bestemmingsplan als tuinen, erven of woondoeleinden zijn aangewezen;
 - i. bomen die op minder dan 4 meter (gemeten vanaf de zijkant van de stam op 1,3 meter hoogte) van een gebouw staan.

De regelgeving in het kader van de herplantplicht is als volgt (artikel 4.12, APV):

1. Indien houtopstand waarvoor het verbod tot vellen als bedoeld in deze afdeling van toepassing is, zonder vergunning van het college is geveld dan wel op andere wijze tenietgegaan, kan het college aan de zakelijk gerechtigde van de grond waarop zich de houtopstand bevond dan wel aan degene die uit anderen hoofde tot het treffen van voorzieningen bevoegd is, de verplichting opleggen te herplanten overeenkomstig de door zijn te geven aanwijzingen binnen een door hen te stellen termijn.
2. Wordt een verplichting als bedoeld in het eerste lid opgelegd, dan kan daarbij worden bepaald binnen welke termijn na de herbepanting en op welke wijze niet geslaagde beplanting moet worden vervangen.
3. Indien houtopstand waarop het verbod tot vellen als bedoeld in deze afdeling van toepassing is, ernstig in het voortbestaan wordt bedreigd, kan het college aan de zakelijk gerechtigde van de grond waarop de houtopstand zich bevindt dan wel aan degene die uit anderen hoofde tot het treffen van voorzieningen bevoegd is, de verplichting opleggen om overeenkomstig de door hem te geven aanwijzingen binnen een door hen gestelde termijn voorzieningen te treffen, waardoor die bedreiging wordt weggenomen.

Degene aan wie een verplichting als bedoeld in het eerste tot en met het derde lid is opgelegd, alsmede zijn rechtsopvolger, is verplicht daaraan te voldoen.

Bijlage IV. De Tien Geboden voor bouw en aanleg bij bomen.

1. Bescherm de stam en de wortels

Plaats voor aanvang van de werkzaamheden vaste bouwhekken rond de boom, ten minste ter grootte van de kroonprojectie. Bescherm bij beperkte werkruimte in ieder geval de boomspiegel.

2. Plaats geen bouwmaterialen en geen bouwkeet onder de boom

Voertuigen, materialen of keten mogen nooit (ook niet tijdelijk) op het wortelpakket geplaatst worden. De permanente opslag van bouwmaterialen is in deze zone eveneens verboden. Dit leidt namelijk tot beschadiging van de wortels en het verdicht de bodem, dat het afsterven van wortels tot gevolg heeft.

3. Houdt bouwverkeer buiten de kroonprojectie

Bouwmachines dienen uit de buurt van bomen te blijven. Wanneer het onvermijdelijk is dat over de boomwortels gereden moet worden, dienen er rijplaten geplaatst te worden.

4. Verstoor de bovengrond niet

Handhaaf de bestaande maaiveldhoogte. Binnen de kroonprojectie niets ontgraven. Ophoging alleen onder de strikte voorwaarde van voldoende beluchting van de wortels.

5. Voorkom beschadiging van de wortels

Graaf nooit machinaal binnen de kroonprojectie, maar werk zoveel mogelijk handmatig. Hak nooit wortels door van meer dan vijf centimeter dikte.

6. Leg kabels en leidingen zorgvuldig aan

Kabels en leidingen dienen niet binnen twee meter van de stam te worden aangelegd. Pas zoveel mogelijk sleufloze technieken toe, dat wil zeggen: gestuurd boren onder het wortelpakket door in plaats van een sleuf te graven. Maak gebruik van kabelgoten en mantelbuizen.

7. Houdt de grondwaterstand gelijk

Verhoging van de grondwaterstand leidt tot wortelsterfte vanwege zuurstoftekort. Zorg bij stijging van het grondwaterniveau voor een damwand buiten de kroonprojectie of pomp het water weg. Let bij grondwaterverlaging op uitdroging. Bij noodzakelijke bronbemaling altijd damwanden plaatsen.

8. Houdt schadelijke stoffen uit de buurt van bomen

Olie, cement, chemische stoffen, (strooi)zout, zuur of kalk mogen nooit gedeponeed worden bij of onder bomen.

9. Noodzakelijk snoeiwerk door vakkundige boomspecialisten laten uitvoeren

Zaag nooit zelf zomaar takken of wortels af. Alleen een boomdeskundige kan beoordelen op welke wijze er gesnoeid kan/moet worden.

10. Plaats geen dichte verharding over de wortels

Door bodemverdichting ontstaat onder beton/asfalt een tekort aan water en lucht, waardoor wortels sterven.

Bijlage V. Concept-voorschriften en degeneratiekosten Kabels en Leidingen

1. Onder de kroonprojectie mag nooit machinaal gegraven worden. Uitsluitend handmatig mag in deze zone worden gegraven tot de haarwortelgrens is bereikt. In de haarwortelzone mag geheel niet gegraven worden. De haarwortelzone moet worden gepasseerd met een, vooraf door de gemeente goed te keuren methode (boomboring), waarmee geen schade kan ontstaan aan wortels, kabels en leidingen.
2. Bij knot- en leibomen met een omtrek van minder dan 75 cm op 130cm hoogte gemeten, mag binnen een straal van 2,5m van de stam nooit machinaal gegraven worden. Uitsluitend handmatig mag in deze zone worden gegraven tot de haarwortelgrens is bereikt. In de haarwortelzone mag geheel niet gegraven worden. De haarwortelzone moet worden gepasseerd met een, vooraf door de gemeente goed te keuren methode (boomboring), waarmee geen schade kan ontstaan aan wortels, kabels en leidingen.
3. Bij knot- en leibomen met een omtrek van 75 cm of meer op 130cm hoogte gemeten, mag binnen een straal van 5 m van de stam nooit machinaal gegraven worden. Uitsluitend handmatig mag in deze zone worden gegraven tot de haarwortelgrens is bereikt. In de haarwortelzone mag geheel niet gegraven worden. De haarwortelzone moet worden gepasseerd met een, vooraf door de gemeente goed te keuren methode (boomboring), waarmee geen schade kan ontstaan aan wortels, kabels en leidingen.
4. Indien de kroonprojectie bij knot en leibomen meer dan 10 m bedraagt, mag onder deze kroonprojectie nooit machinaal gegraven worden. Uitsluitend handmatig mag in deze zone worden gegraven tot de haarwortelgrens is bereikt. In de haarwortelzone mag geheel niet gegraven worden. De haarwortelzone moet worden gepasseerd met een, vooraf door de gemeente goed te keuren methode (boomboring), waarmee geen schade kan ontstaan aan wortels, kabels en leidingen.
5. Wortels met doorsnede van 5 cm of meer mogen nooit worden beschadigd of doorgesneden. Wortels met een doorsnede van 3 tot 5 cm mogen alleen na goedkeuring van de gemeente worden beschadigd of doorgesneden. Na verkregen goedkeuring moeten de wortels recht worden doorgezaagd. Wortels met een doorsnede tot 5 cm mogen bij voldoende afstand (zie onderstaande tabel), aan één zijde van de boom, haaks worden doorgezaagd. Het is niet toegestaan wortels door te trekken.
6. Blootliggende wortels dienen te allen tijde worden beschermd tegen uitdroging. (afsterven haarwortels) met jutte (geen plastic, oververhitting).
7. De gemeente moet door vergunninghouder in de gelegenheid worden gesteld de wortels, kabels en leidingen te inspecteren alvorens tot aanvullen van de sleuf mag worden overgegaan.
8. Groenvoorzieningen en gazons mogen niet worden gebruikt voor laden- en lossen, opslag of als werkterrein.
9. Voor elke ten onrechte gerooide en/ of beschadigde boom, zal aan vergunninghouder een boete per boom worden opgelegd, afhankelijk van de waarde van de betreffende boom, berekend volgens de vigerende Richtlijnen NVTB (Nederlandse Vereniging van Taxateurs van Bomen).
10. Bij het tijdelijk verlagen van de grondwaterstand binnen de wortelzone van de te handhaven bomen vanaf eind maart tot eind november moet vergunninghouder zorg dragen voor het handhaven van het vochtgehalte van het wortelstelsel. Indien noodzakelijk de bomen water geven met zuurstofrijk oppervlaktewater.

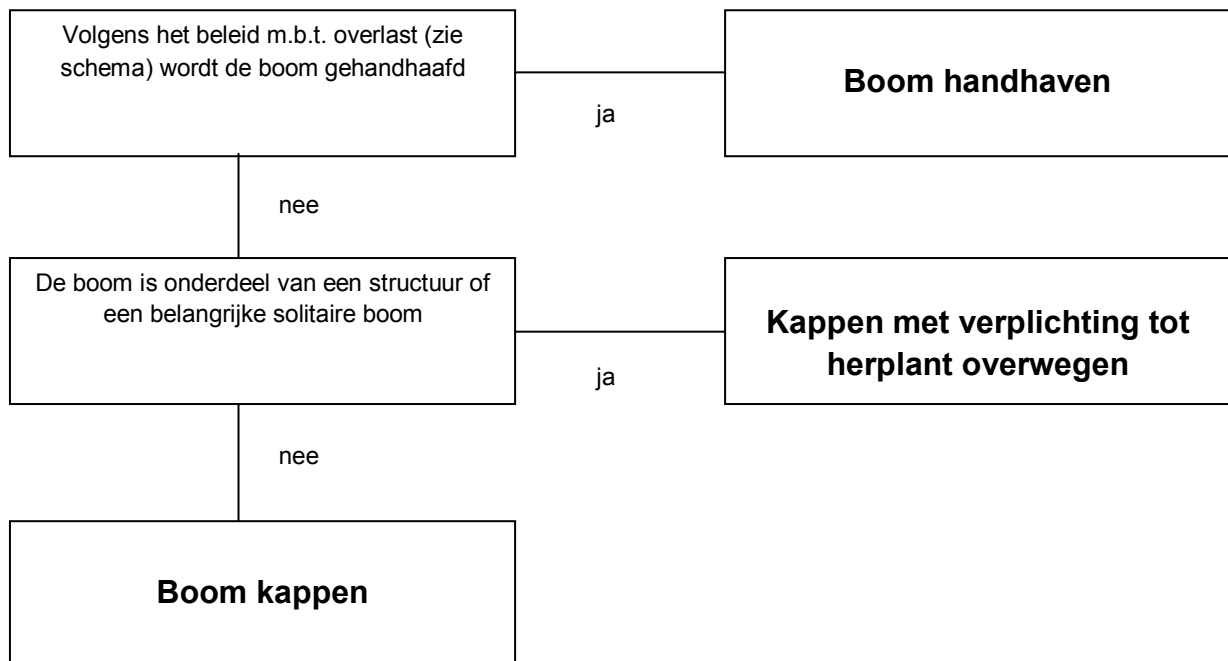
Aanleg van kabels- en leidingen dient minimaal 2 meter buiten het wortelpakket van de boom te gebeuren. Een aanvraag voor aanleg kabel- en leidingentracé is noodzakelijk. Indien kabels en leidingen binnen de kroonprojectie van een volwassen boom komen te liggen, dient met de boombeheerder overleg gepleegd te worden voor gestuurde boring. Werkzaamheden dienen uitgevoerd te worden conform de poster 'Bouwen rond Bomen'.

De berekening van de schadevergoeding is gebaseerd op vijf kostensoorten: herstel-, onderhouds-, beheers- en degeneratiekosten of werkelijke kosten, met als uitgangspunt kostendekkendheid voor de gemeente. Voor de aanleg van kabels- en leidingen worden standaard degeneratiekosten van € 35,- per boom per keer in rekening gebracht.

Bijlage VI. Beleid ten aanzien van klachten over bomen incl. beslismodel opvolging.

Klacht	Beleid
Honingdauw / roetdauwschimmel	Het algemeen belang van de boom gaat boven de overlast van luizen. Luizenplaag is vervelend, maar niet schadelijk. De plakkerige substantie kan overal weer worden afgewassen. In geval van herinrichting wordt aangeraden een soort te kiezen welke luizen niet als gastheer gebruiken.
Vogeluitwerpselen	Overlast door vogeluitwerpselen valt onder te dulden overlast. Hierbij gaat het algemeen belang van de boom boven de overlast.
Blad / naalden / vruchten	Overlast door blad, naalden of vruchten valt onder te dulden overlast. Hierbij gaat het algemeen belang van de boom boven de overlast.
Lichtontneming	Bewoners moeten zo min mogelijk schaduwoverlast krijgen. Het is acceptabel wanneer bewoners een deel van de dag schaduw in hun huis of tuin hebben, mits de zon ook gedurende een deel van de dag binnenvalt. Als bomen aan de niet-zonzijde de lichtinval belemmeren, zal van geval tot geval beoordeeld worden of het algemeen belang zwaarder weegt of het particulier belang. Historie zal hierin een rol spelen (was de boom er eerder dan de bewoner).
Wortels	Wanneer de wortels van een gemeentelijke boom overlast veroorzaken in een privétuin, is de afstand tot de erfgrans bepalend. In deze wordt gebruik gemaakt van het burensrecht waarbij een boom minimaal 2 meter van de erfgrans moet staan. Wanneer een gemeentelijke boom minder dan 2 meter uit de erfgrans staat en de wortels van deze boom overlast veroorzaken, zal de gemeente op veilige wijze wortels verwijderen, dan wel overwegen de boom in zijn geheel te verwijderen. Sterke overlast als gevolg van opdrukken van de verharding kan worden bestreden door ophogen met zand of door het verwijderen van de wortels, mits de boom geen gevaar loopt.
Allergieën	Wanneer personen allergisch reageren op bomen (stuifmeel), dan is dat geen reden om de boom te verwijderen.

Als een burger last van een boom ervaart, zal de gemeente aan de hand van het geformuleerde beleid beoordelen welke maatregelen worden genomen. Onderstaand beslismodel vormt hierbij de leidraad:



Bijlage VII. Rapportage bij VTA controles.

Een beschrijving van de uitvoering van de controle:

- Naam opdrachtnemer;
- De datum (tijdsspanne) van de uitgevoerde veldcontrole;
- Naam en functie van de controleurs en certificaten medewerkers;
- De vermelding van de methodiek van de boomcontrole;
- Het totaal aantal gecontroleerde bomen;
- De globale locatiebeschrijving van de uitgevoerde controle;

Een beschrijving van de staat van het bomenbestand:

- Opvallende aspecten van alle keuringsonderdelen in percentages (bijv. 40% van de bomen heeft een matige conditie en 20% een slechte) met een mogelijke verklaring indien die te geven is;
- Opvallende aspecten van de keuringsonderdelen in percentages in relatie tot vaste boomgegevens zoals leeftijd boomsoort, standplaats etc. met een mogelijke verklaring indien die te geven is. Bijvoorbeeld: De soort w op locatie x vertoont veel gebrek y, dit is te verklaren door omstandigheid / eigenschap z;
- Opvallende aspecten van waardering, gebreken en beheeraspecten onderling met een mogelijke verklaring als die te geven is. Bijvoorbeeld: x % van de bomen met conditie y heeft een gebrek z;
- Waargenomen of verwachte ontwikkelingen in het bomenbestand per regio of gebied. Bijvoorbeeld: het is te verwachten dat gebrek w op locatie x in boomsoort y zich uitbreidt gezien de omstandigheid z.

Een beschrijving van de aan te bevelen acties:

- Aanbeveling voor de uit te voeren maatregelen in aantallen per maatregel in relatie tot de urgentie. Dit moet een beeld geven van de uit te voeren werkvracht naar aanleiding van de VTA- inspectie;
- Aanbeveling voor differentiatie in de controlefrequentie. Voorbeeld: bomen met conditie x hoeven minder frequent geïnspecteerd worden, bomen met gebrek y moeten jaarlijks geïnspecteerd worden;
- Eventueel overgebleven algemene conclusies en aanbevelingen.

Bijlage VIII. Onderzoek voor het verplanten van bomen

De volgende randvoorwaarden en uitgangspunten zijn van belang bij de overweging of verplanting zinvol is.

Verplantbare bomen

Een boom met een goede kroonopbouw, een redelijke tot goede conditie, een redelijke tot goede kluitomtrek en nauwelijks tot geen wortelschade is goed verplantbaar. Deze bomen maken de meeste kans op aanslaan en hebben de beste toekomstverwachting om uit te groeien tot gezonde, mooie en veilige bomen:

- het wortelverlies is maximaal 30% op enige afstand van de stam (minimaal 3x stamdiameter).
- de wortelkluitdiameter is minimaal 8x de stamdiameter. De boom moet een redelijke kluitomtrek ontwikkelen hebben. Als de kluit 'gemangeld' is tussen asfalt of humusloos zand kan het wortelgestel te klein of te slecht ontwikkeld zijn om een redelijke kans op een succesvolle verplanting mogelijk te maken. Indien een boom bijvoorbeeld aan een zijde asfalt heeft, hoeft dit geen belemmering te zijn voor de verplantbaarheid, omdat de wortels aan drie zijden voldoende ontwikkeld is, waardoor de boom gewoon verplantbaar is.
- de diepte van de grondwaterspiegel bedraagt minimaal 100cm. Een te hoge of sterk fluctuerende grondwaterstand zorgt voor wortelsterfte of een oppervlakkige wortelkluit.
- De voorbereidingstijd om de bomen voor te bereiden op verplanting door de wortelkluit rond te steken en te injecteren moet minimaal één jaar zijn bij kleinere bomen, al zijn twee groeiseizoenen optimaal en sterk aan te raden.
- Er mogen geen kabels en leidingen binnen een straal van 3 meter uit de stam van de boom liggen. Deze 3 meter is van belang bij het voorbereiden (rondgraven) van de boom. Hierdoor is meer ruimte nodig dan de daadwerkelijke kluitdiameter (van 1,5 à 2,5 m)

Niet verplantbare bomen

- Bomen met een toekomstverwachting van minder dan 10 jaar;
- Jonge bomen die niet centraal in de te verplanten wortelkluit staan en oude bomen met een diameter dikker dan 50 centimeter en/of een te verwachten wortelverlies van meer dan 50%.
Het is technisch gesproken wel mogelijk. Echter, de veelal matige toekomstverwachting is niet meer te verantwoorden afgezet tegen de hoge verplantingskosten en het lage slagingspercentage van een zodanig zware verplanting. Voor de lichtere bomen die niet centraal in de kluit staan geldt dat de beworteling van de hoofdtakken te dicht bij de stam verwijderd worden waardoor op de middellange termijn (10 tot 15 jaar) de stabiliteit in gevaar komt. Bovendien wordt bij grote bomen de voorbereidingstijd veel langer, oplopend tot 3 jaar. Daarnaast is de kroongrootte en lengte van de boom een belemmerende factor bij transport over langere afstand. Het zwaar terugsnijden van gesteltakken wordt sterk afgeraden, omdat dit te grote schade in de vorm van inrotting en conditievermindering tot gevolg heeft.
- Bomen met een matige kroonopbouw, schades en een matige conditie kunnen technisch gezien verplant worden. Dit raden wij echter sterk af. De kans dat de bomen de verplanting overleven is gering. Als de bomen op de huidige plaats zouden blijven staan is door de matige kroonopbouw en conditie de toekomstverwachting matig. Na verplanten is altijd sprake van verplantingsstress. De bomen hebben enkele groeiseizoenen nodig om 'er bovenop' te komen. Bomen met gebreken zoals een matige conditie, of kroonopbouw komen de verplantingsstress vaak niet meer te boven en sterven of blijven 'kwijnende' bomen.

Bijlage IX Specifieke eisen ten aanzien van waardevolle bomen.

De criteria waaraan een boom moet voldoen om de kwalificatie 'waardevolle boom' te krijgen en op de bomenlijst te komen, zijn als volgt.

De boom moet voldoen aan de vier basisvoorwaarden:

1. De geschatte leeftijd is minimaal 40 jaar (dit geldt niet voor gedenkbomen);
2. De boom mag niet in een onomkeerbare slechte conditie verkeren en 10 jaar kunnen blijven staan;
3. De boom vormt geen onafwendbaar risico voor de omgeving (gevaarlijke situaties en schade kunnen op een redelijk eenvoudige wijze worden tegengegaan).
4. De habitus is karakteristiek voor de soort (dit geldt vooral als de boom een esthetische betekenis en waarde heeft);

Daarnaast moet de boom voldoen aan tenminste één van de specifieke voorwaarden:

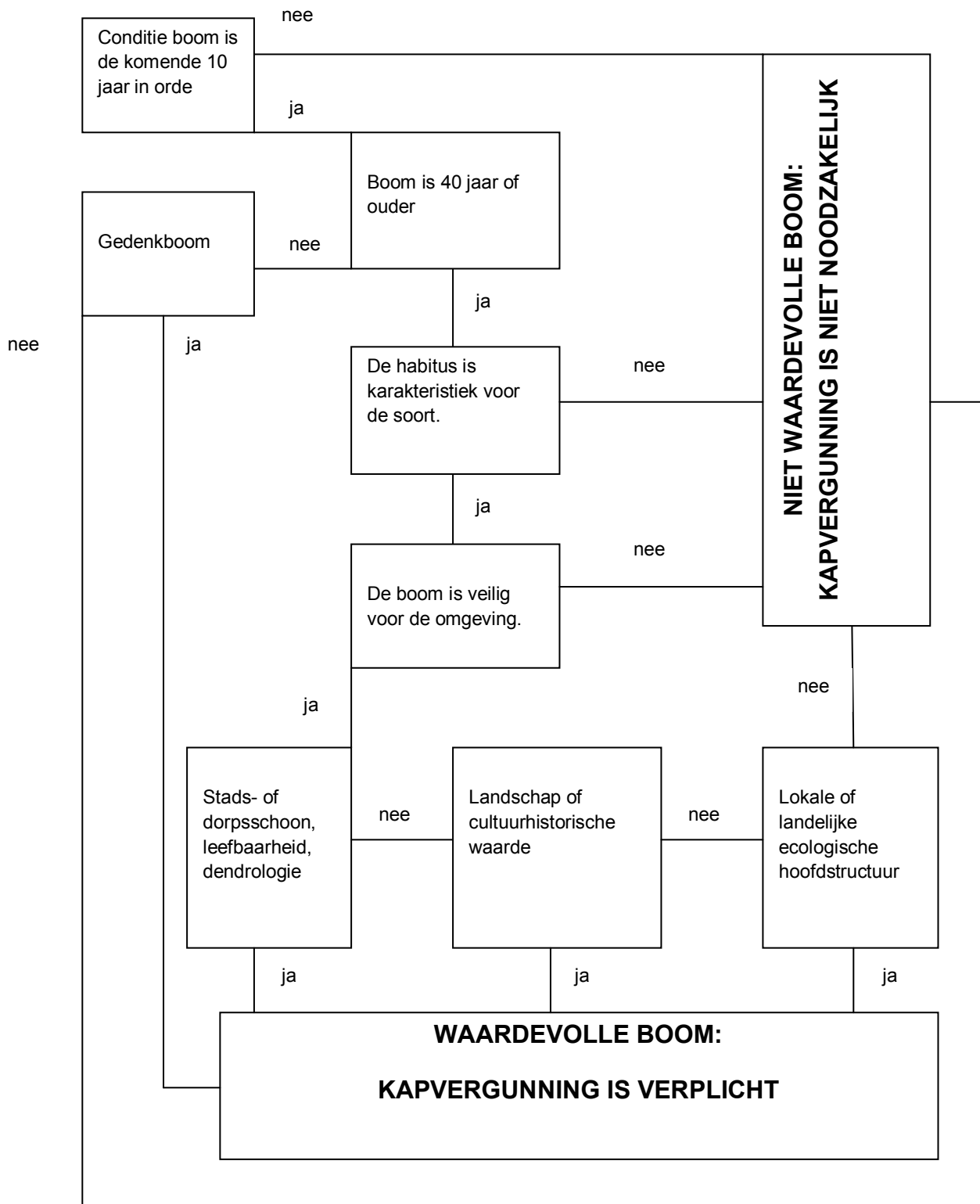
1. Met betrekking tot de ruimtelijke betekenis:
 - de boom is medebepalend voor het karakter van de omgeving;
 - de boom vormt een onderdeel van een geheel intact zijnde boomgroep of uniforme laanbeplanting die een karakteristieke structuur in stad of landschap zichtbaar maakt;
 - de boom is een herkenningspunt en/of oriëntatiepunt.
2. Met betrekking tot de monumentale waarde:
 - de boom is voor de gemeente Putten van een zeldzame soort, type of leeftijdsklasse;
 - de boom vormt een onderdeel van een monumentale omgeving (monumentennota) of van een cultuurhistorisch waardevol object;
 - de boom is een gedenkboom ter gelegenheid van een belangrijke maatschappelijke gebeurtenis.
3. Met betrekking tot de meer dan normale ecologische betekenis:
 - de boom is onderdeel van een biotoop van (in en om Putten) schaars voorkomende planten- of diersoort;
 - de boom vormt een schakel in de keten van ecologische infrastructuur vormende elementen of neemt in een totaal versteend gebied een positie in die in de ecologische infrastructuur de functie van 'stepping stone' kan vervullen.
4. Overige voorwaarden:
 - de boom heeft dendrologische waarde (het belang als genenreservoir van de betreffende soort);
 - de boom is bijzonder door zijn habitus, bijvoorbeeld door uitzonderlijke hoogte of dikte, snoeiwijze, e.d.

Tevens worden de bomen waarvoor de laatste 5 jaar een kapvergunning is geweigerd opnieuw getoetst aan deze criteria en indien ze hieraan kunnen voldoen toegevoegd aan de lijst.

In bijlage IV wordt aan de hand van een waarderings-/beslisboom weergegeven op welke wijze bovenstaande criteria leiden tot het al dan niet aanvragen van een kapvergunning.

Bijlage X. Concept-beslismodel voor het aanwijzen van waardevolle bomen.

In bijlage III wordt nader ingegaan op de specifieke eisen ten aanzien van de hieronder genoemde aspecten.



Bijlage XI. Voorstel subsidiebedragen

De hier genoemde bedragen zijn maximale subsidiebedragen. Een subsidieaanvrager ontvangt nooit meer dan de aantoonbaar werkelijk gemaakte kosten.

Groeiplaatsonderzoek per boom	€ 75,00
Boomonderzoek per boom	€ 90,00
Bemonstering per boom per analyse/monster	€ 50,00
Structurele groeiplaatsverbetering per boom	€ 275,00
Oppervlakkige bemesting per boom	€ 50,00
Bescherming van de groeiplaats per boom	€ 135,00
Kroonsnoei (herstel- en stabiliteitsnoei) per boom	€ 275,00
Kroonverankering per verankering	€ 90,00
De subsidies bedragen in totaal maximaal per boom	€ 450,00

Bijlage XII. Concepttekst APV in het kader van het kapverbod en de herplantplicht.

Indien wordt ingestemd met het nieuwe bomenbeleidsplan, zal de Algemene Plaatselijke Verordening (APV) opnieuw moeten worden vastgesteld. De artikelen 4.10 en 4.12 moeten worden aangepast en artikel 4.11 komt te vervallen. De volgende teksten worden voorgesteld:

Artikel 1 Begripsomschrijvingen

1) In deze verordening wordt verstaan onder:

a) *boom*:

een houtachtig, overblijvend gewas met een dwarsdoorsnede van de stam van minimaal 65 centimeter op 1,3 meter hoogte boven het maaiveld. In geval van meerstammigheid geldt de dwarsdoorsnede van de dikste stam. In het kader van een herplant- of Instandhoudingplicht kunnen voorschriften gesteld en maatregelen genomen worden voor bomen kleiner dan 60 cm dwarsdoorsnede op 1,3 meter boven maaiveld;

b) *houtopstand*:

een of meer bomen, hakhout, een houtwal, een grotere (lint)begroeiing van heesters en struiken, een beplanting van bosplantsoen;

c) *hakhout*;

een of meer bomen of boomvormers, die na te zijn geveld, opnieuw op de stronk uitlopen;

d) *knotten/kandelaberen*:

het tot op de oude snoeiplaats verwijderen van uitgelopen takhout bij knobomen, gekandelaberde bomen of leibomen als periodiek noodzakelijk onderhoud

e) *bebouwde kom*:

de bebouwde kom van de gemeente, vastgesteld ingevolge artikel 1, vijfde lid, van de Boswet;

f) *boomwaarde*:

de monetaire waarde van een boom zoals getaxeerd volgens de meest recente richtlijnen van de Nederlandse Vereniging van Taxateurs van Bomen en houtige gewassen;

g) *college*:

het college van burgemeester en wethouders van Putten.

h) *bevoegd gezag*:

bestuursorgaan als bedoeld in artikel 1.1, eerste lid, van de Wet algemene bepalingen omgevingsrecht;

i) *beschermde houtopstand*:

houtopstand waarvoor ingevolge artikel 2 een vergunning vereist is;

j) *vergunning*:

een vergunning als bedoeld in artikel 2.2, eerste lid onder g, van de Wet algemene bepalingen omgevingsrecht.

2) In deze verordening wordt onder vellen mede verstaan rooien, met inbegrip van verplanten, alsmede het verrichten van handelingen, zowel boven- als ondergronds, die de dood of ernstige beschadiging of ontsiering van houtopstand ten gevolge kunnen hebben.

Artikel 2 Omgevingsvergunning voor het vellen van houtopstanden

1. Het is verboden zonder vergunning van het bevoegd gezag:

a. buiten de bebouwde kom houtopstand te vellen of te doen vellen;

b. binnen de bebouwde kom een boom te vellen of doen vellen die voorkomt op de lijst als bedoeld in artikel 3, eerste lid, van deze verordening.

2. Het in het eerste lid gestelde verbod geldt niet voor houtopstanden, die op bosbouwkundige of bedrijfseconomische wijze worden geëxploiteerd, indien het betreft:
 - a. populieren en wilgen als wegbeplantingen en eenrijige beplantingen op of langs landbouwgronden, tenzij deze zijn geknot;
 - b. fruitbomen, en windschermen om boomgaarden;
 - c. fijnsparren of andere coniferen, niet ouder dan twaalf jaar, bestemd om te dienen als kerstbomen en geteeld op daarvoor in het bijzonder bestemde terreinen;
 - d. kweekgoed;
 - e. houtopstand, die deel uitmaakt van als zodanig bij het Bosschap geregistreerde bosbouwondernemingen en niet gelegen is binnen een bebouwde kom tenzij de houtopstand een zelfstandige eenheid vormt en, ofwel geen grotere oppervlakte beslaat dan 10 are, ofwel in geval van rijbeplanting, gerekend over het totale aantal rijen, niet meer bomen omvat dan 20;
3. Het in het eerste lid gesteld verbod geldt verder niet voor:
 - a. Het in opdracht van de burgemeester, ter bescherming van openbare orde of veiligheid, direct vellen van een boom, indien sprake is van grote gevaarstelling of vergelijkbaar spoedeisend belang.
 - b. Houtopstand die moet worden geveld krachtens de Plantenziektenwet of krachtens een aanschrijving of last van het college, zulks onverminderd het bepaalde in de artikelen 14 en 16 van deze verordening.
 - c. Het periodiek vellen van hakhout en knotten en kandelaberen van bomen, met uitzondering van de eerste keer, ter uitvoering van het reguliere onderhoud.
 - d. Bomen die op minder dan 4 meter (gemeten vanaf de zijkant van de stam op 1,3 meter hoogte) van een gebouw staan

Artikel 3 Waardevolle bomen

- 1) Het college stelt een lijst vast met bomen, die zodanig waardevol zijn dat daarvoor slechts vergunning kan worden verleend wegens zeer zwaarwegende belangen.
- 2) De in het eerste lid genoemde lijst bevat tevens bomen en houtopstanden die bij de Bomenstichting geregistreerd staan als monumentale;
- 3) De lijst met bomen omvat in ieder geval een voor een ieder goed herkenbare omschrijving van de boom, standplaats en de reden van registratie van iedere houtopstand.
- 4) Aan de standplaatsen van waardevolle bomen kan de bestemming 'groeiplaats boom' worden verleend onder vermelding van de stam- en kroonprojectie van deze bomen.

Artikel 4 Weigeringsgronden

- 1) De vergunning kan worden geweigerd dan wel onder voorschriften worden verleend in het belang van onder meer:
 - natuur- en milieuwaarden van de houtopstand;
 - landschappelijke waarden van de houtopstand;
 - cultuurhistorische waarden van de houtopstand;
 - waarden van stads- en dorpschoon van de houtopstand;
 - boomwaarde van de houtopstand;
 - waarden voor recreatie en leefbaarheid van de houtopstand.
- 2) Bij de beslissing op een aanvraag om kapvergunning wordt zoveel mogelijk rekening gehouden met gemeentelijke groen-, bomen-, bestemmings- of landschapsplannen.

Artikel 5 Bijzondere vergunningvoorschriften

- 1) Tot de aan de vergunning te verbinden voorschriften kan het voorschrift behoren, dat binnen een bepaalde termijn en overeenkomstig de door het bevoegd gezag te geven aanwijzingen moet worden herplant. Indien een gemeentelijk bestemmings-, bomen-, groen-, of landschaps- plan de te vellen houtopstand direct of indirect als beschermingswaardig omschrijft, wordt in beginsel een herplantplicht opgelegd.
- 2) Wordt een voorschrift als bedoeld in het eerste lid gegeven, dan kan daarbij tevens worden bepaald binnen welke termijn na de herplant en op welke wijze niet-geslaagde beplanting moet worden vervangen.
- 3) Tot aan de vergunning te verbinden voorschriften kunnen aanwijzingen behoren ter bescherming van in en rond de houtopstand voorkomende flora en fauna.
- 4) Tot de aan een vergunning te verbinden voorschriften kan behoren het voorschrift om een geldelijke bijdrage te storten ten behoeve van herplant door de gemeente, indien er op het perceel waar de houtopstand stand geen ruimte is voor gelijkwaardige herplant.

Artikel 6 Herplant- en instandhoudingsplicht

- 1) Indien beschermde houtopstand zonder vergunning is geveld, dan wel op andere wijze teniet is gegaan, kan het college aan de zakelijk gerechtigde van de grond waarop zich de houtopstand bevond dan wel aan degene die uit andere hoofde tot het treffen van voorzieningen bevoegd is, de verplichting opleggen te herbeplanten overeenkomstig de daarbij te geven aanwijzingen binnen een daarbij te stellen termijn.
- 2) Wordt een verplichting als bedoeld in het eerste lid opgelegd, dan kan daarbij tevens worden bepaald binnen welke termijn na herbeplanting en op welke wijze niet-geslaagde beplanting moet worden vervangen.
- 3) Indien beschermde houtopstand in het voortbestaan ernstig wordt bedreigd, kan het college aan de zakelijk gerechtigde van de grond waarop zich de houtopstand bevindt dan wel aan degene die uit andere hoofde tot het treffen van voorzieningen bevoegd is, de verplichting opleggen om overeenkomstig de daarbij te geven aanwijzingen binnen een daarbij te stellen termijn voorzieningen te treffen, waardoor die bedreiging wordt weggenomen.
- 4) Bij de uitvoering van dit artikel is het bepaalde in artikel 13, derde en vierde lid, van overeenkomstige toepassing.

Artikel 7 Bestrijding van iepeziekte

1. Dit artikel verstaat onder:
 - b) iepeziekte: de aantasting van iepen door de schimmel *Ophiostoma ulmi* (Buism.) Nannf. (syn. *Ceratocystis ulmi* (Buism.) C. Moreau);
 - c) iepespintkever: het insect, in elk ontwikkelingsstadium, behorende tot de soorten *Scolytus scolytus* (F.) en *Scolytus rnultistratus* (Marsch) en *Scolytus pygmaeus*.
- 2) Indien zich op een terrein een of meer iepen bevinden die naar het oordeel van het college gevaar opleveren van verspreiding van de iepeziekte of voor vermeerdering van de iepespintkevers, is de rechthebbende, indien hij daartoe door het college is aangeschreven, verplicht binnen de bij aanschrijving vast te stellen termijn:
 - a) indien de iepen in de grond staan, deze te vellen;
 - b) de iepen te ontbasten en de bast te vernietigen;
 - c) de niet ontbaste iepen of delen daarvan te vernietigen of zodanig te behandelen dat verspreiding van de iepeziekte wordt voorkomen.
- 3) Het is verboden geveldde iepen of delen daarvan voorhanden of in voorraad te hebben of te vervoeren;

- a) het verbod is niet van toepassing op geheel ontbast iepenhout en op iepenhout met een doorsnede kleiner dan 4 centimeter;
- b) Het college kan ontheffing verlenen van het onder a. van dit lid gestelde verbod.

Artikel 8 Strafbepaling

Hij die handelt in strijd met artikel 2, eerste lid, of artikel 16, derde lid, dan wel een verplichting, opgelegd op grond van artikel 14, eerste of derde lid, niet nakomt, wordt gestraft met een hechtenis van ten hoogste drie maanden of een geldboete van de tweede categorie.

Artikel 9 Opsporing

Met het toezicht op de naleving van het bepaalde bij of krachtens deze verordening zijn belast de door het college dan wel door de burgemeester aangewezen personen.

Bijlage XIII. Concept programma van eisen voor het plannen en planten van Bomen.

- De bomenstructuur is een belangrijk onderdeel van de groenstructuur van een dorp of wijk. Uitgangspunt is behoud en versterking van een samenhangende boomstructuur.
- De Boswet is van toepassing op alle bossen en houtopstanden buiten de 'bebouwde kom Boswet' groter dan 1000 m² en rijbeplantingen van meer dan 20 bomen. De begrenzing 'bebouwde kom Boswet' is door de gemeente vastgesteld.
- Boomsoortenkeuze, planvoorschriften en boomstructuren op basis van het Bomenbeleidsplan Putten.
- Bomen hebben dusdanige de ruimte dat ze hun volwassen afmetingen kunnen bereiken zonder dat omwonenden daar overmatige hinder van ondervinden.
- Er moet er een inventarisatie worden gedaan van alle bomen in het projectgebied met daarin boomgegevens als soort, diameter, hoogte etc. en de bestaande maaiveldhoogte onder de boomkroon. Te behouden bomen zijn voorwaardenscheppend voor verdere plannen bovengronds, ondergronds en op maaiveld hoogte.
- De Kwaliteitsrichtlijnen Besteksvoorwaarden Bomenbeheer van N.O.C.B. zijn van toepassing voor de bomen. De richtlijnen zijn niet in deze randvoorwaarden opgenomen, maar maken wel onderdeel uit van de randvoorwaarden. De belangrijkste punten, afwijkingen of aanvullende gegevens zijn wel opgenomen.
- Aanwezige bomen moeten in een voortraject worden geïnventariseerd op hun waarde en vitaliteit. Voor waardevolle bomen moet eveneens de hoogte van de stamvoet worden opgenomen, omdat dit kaderstellend is voor een bouwplan.
- Compensatie voor te kappen bomen, natuur of bos of een combinatie van deze kwantitatief, kwalitatief of financieel.
- Er wordt geen watergeefstelsel in open grond (groenstroken, parken, struwelen ea.) toegepast. Watergeef- en beluchtingssysteem dient te worden toegepast bij boomspiegels in verharding, conform KBB-richtlijnen 2007. Watergeefstelsel bovenop de kluit plaatsen en beluchtingssysteem onder de kluit.
- Voor noodzakelijke boven- en ondergrondse groei-ruimte, obstakelvrije ruimte, breedte van de bermen, afstand tot gevel/erfgrens wordt verwezen naar de Kwaliteitsrichtlijnen KBB 2007
- Bij nieuw te planten bomen in verharding is de minimale maat van de boomspiegel:
Bomen van de 1e en 2e grootte: minimaal 2x 2m, 3e grootte: minimaal 1x1m.
- Bomen dienen te worden beschermd tegen aanrij, parkeer en maaischade.
- Indien boomspiegels worden beplant, dan dienen deze voorzien te worden van een onderhoudsarme onderbegroeiing (bodembedekkers, kruiden, grassen e.a.)
- Bomen moet ongehinderd door boven- en ondergrondse objecten volwassen kunnen worden.
- De benodigde ondergrondse obstakelvrije ruimte is minimaal de stabiliteitsbreedte van de wortelkluit.
- Afstand hart boom tot ondergronds obstakel (k&l, talud, bouwwerk) is voor bomen 1e en 2e grootte 2,50m, bomen 3e grootte 1,50m en voor vormbomen 1m.
- De minimale benodigde bovengrondse obstakelvrije ruimte (gebouwen, andere bomen, ook tuinen etc.) is de maximale kroonprojectie van de boom in volwassen stadium. Voor onderlinge plantafstand in een bomengroep kan hiervan afgeweken worden. Voor (ondergrondse) verzamel containers en lichtmasten dient 1 meter extra bovengrondse ruimte te worden gereserveerd.'
- Draag zorg voor ontwerptekeningen met daarop de bomen op ware grootte, afgestemd op het eindbeeld van het ontwerp. Maak inzichtelijk waar benodigde boomruimte ondergronds en bovengronds beschikbaar is.
- Ophoging en afgraving in de wortelzone is niet toegestaan.
- De boomsoort dient afgestemd te zijn op de grondsoort en vochtgehalte van de bodem. Externe invloeden zoals strooizout worden ook afgewogen in de keuze. Langs parkeerplaatsen geen bomen toepassen met grote, zware vruchten, druipende eigenschappen of luisgevoeligheid.

- Of verplanten van bomen zinvol is, moet te allen tijde eerst onderzocht worden. Er is voor verplanten een periode van 1 tot 2 jaar voorbereidingstijd noodzakelijk.
- Bomen langs wegen en paden dienen opgekroond te kunnen worden om vrije doorgang te borgen. Vrijuit groeiende bomen in beplanting of gras dienen niet te worden opgesnoeid.
- Bomen in verharding op betredingsintensieve plaatsen of in smalle profielen moeten worden voorzien van boomroosters.
- 'Type grondmengsel bij normale verkeersbelasting (personenauto's) dient bomenzand te worden toegepast.
- Type grondmengsel bij hoge verkeersbelasting (rijweg, parkeerplaats) dient bomengranulaat toegepast te worden. Uitgangspunt is dat bij het toepassen van ondergrondse voorzieningen altijd één medium wordt toegepast.'
- Het volume geldt voor bomen die gemiddeld 50 jaar mee moeten gaan. Aanvullend op KBB-inrichting plantlocaties de volume van de grondverbetering, al dan niet met bomengrond, bomenzand en/of bomengranulaat:
 - Bomen 1e grootte: minimaal 25 m³ LxBxD
 - Bomen 2e grootte: minimaal 16 m³ LxBxD
 - Bomen 3e grootte: minimaal 9 m³ LxBxD
- Randvoorwaarden voor bronbemalingen zijn noodzakelijk wanneer er aan de navolgende drie voorwaarden wordt voldaan:
 - o er is sprake is van een grondwaterprofiel (actuele grondwaterstand binnen 1,5 á 2m –m.v.)
 - o de bemalingsduur meer dan 2 weken bedraagt binnen de periode van april t/m september
 - o de grondwaterstand met meer dan 50 cm wordt verlaagd'
- Grondwerk ten behoeve van groen- en speelvoorzieningen, algemeen: garantie dat de doorwortelbare ruimte van de beplanting puinarm is (het oppervlak van te beplanten, in te zaaien of te bezoden percelen ontdoen van die ongerechtigheden groter dan 50mm. Stenen daarbij begrepen).
- Te planten bomen worden op voorhand niet gesnoeid. Bomen hebben volgens kwaliteitscriteria geen achterstallig onderhoud.
- Voor de kwaliteitseisen van plantmateriaal (laan)bomen wordt verwezen naar de Kwaliteitsrichtlijnen KBB 2007. Bij NAKb plichtige bomen is een certificaat gewenst.

Bijlage XIV. Verklarende woordenlijst.

Bebouwde kom Boswet

De bebouwde kom van de Boswet bepaalt de grens van de werking van de Boswet. Binnen de komgrens is de Boswet niet van toepassing, hier geldt alleen de APV. De komgrens van de Boswet is niet dezelfde als de bebouwde komgrens van de Wegenverkeerswet.

Bomenbestand

Het totale aantal bomen in het gebied van de gemeente Putten.

Boom

Een houtig gewas met een zeer groot wortelgestel en een enkele stevige, houtige en zich secundair verdikkende en overblijvende stam, die zich pas op zekere hoogte boven de grond vertakt.

Boom van de 1e , 2e of 3e orde

Bomen van de 1e orde zijn bomen die groter zijn dan 15 meter. Bomen van de 2e orde zijn bomen die tussen de 10 en 15 meter groot zijn. Bomen van de 3e orde zijn bomen die kleiner zijn dan 10 meter.

Bomengroep

Twee of meer bij elkaar staande cluster van bomen die met de boomkronen zijn verweven en gezamenlijk een eenheid en beeld vormen.

Bomenrij

Bomen die op een regelmatige afstand in elkaars verlengde in een enkele rij, dubbele rij of meerrijig zijn aangeplant.

Bomenstructuur

Een samenhang van meerdere bomenrijen, lanen, solitaire en groepen bomen.

Boswet

De Boswet heeft tot doel om het bosareaal in Nederland in stand te houden. Bos dat wordt gekapt moet (elders) worden herplant.

Dunning

Dunning is een beheersmaatregel gericht op de instandhouding van de houtopstand. Bij dunning worden bomen gekapt om andere exemplaren tot wasdom te laten komen.

Groeiplaats

De standplaatslocatie van een boom met een specifieke bodemgesteldheid, grondwaterstand en mineralenhuishouding.

Groeiruumte

Beschikbare ruimtebeslag onder en boven het maaiveld waar de boom met e wortels en takken zonder obstakels optimaal kan doorgroeien.

Houtopstand

Een of meer bomen of boomvormers of andere houtige gewassen, mogelijk deel uitmakend van hakhout, een houtwal, een grotere (lint)begroeiing van heesters en struiken, een beplanting van bosplantsoen, een struweel of een heg.

Houtwal / Houtsingel

Houtwallen en -singels zijn lijnvormige beplantingen met bomen en/of struiken. Ze vormen vaak begrenzingen van percelen of zijn afscheidingen met een andere functie (bijvoorbeeld veekering). Houtwallen liggen vooral op hogere (zand-)gronden en houtsingels vooral in lagere gebieden, vaak parallel aan sloten.

Kappen

Het verwijderen of onherstelbaar beschadigen of verminken van het bovengrondse deel van de houtopstand.

Kapverbod

Een kapverbod wil zeggen dat het zonder vergunning van burgemeester en wethouders verboden is bomen of houtopstand te kappen of te doen kappen.

VTA (Visual Tree assessment)

De VTA methode (Mattheck & Breloer, 1995) is in Nederland de meest gebruikte methode voor het beoordelen van gebreken of signalen die duiden op verborgen gebreken. Op basis van visueel waarneembare kenmerken wordt de boom beoordeeld. Hierbij wordt zowel gelet op biologische symptomen (zoals scheutlengte, bladgrootte en schimmelaantastingen) als op mechanische gebreken (zoals verzwakte takaanhechtingen, plakoksels, bastpatronen.)