



Huidige situatie

Bijlagerapport Beleidsplan IBOR

Gemeente Putten

Mei 2015 / geactualiseerde versie

Project :	Huidige situatie Bijlagerapport Beleidsplan IBOR
Projectnummer :	P533-01
Registratienummer :	2015321
Auteurs :	ir. Cora van Zwam en T. Delisse Msc. (PLAN terra)
Opdrachtgever :	Gemeente Putten
Datum :	6 mei 2015 (geactualiseerde versie januari 2015)



Inhoud

1.	Inleiding.....	4
1.1	Aanleiding.....	4
1.2	De openbare ruimte (afbakening).....	4
1.3	Beheer en onderhoud	5
1.4	Gebiedsindeling.....	6
2.	Areaal openbare ruimte.....	8
2.1	Inwoners gemeente Putten.....	8
2.2	Areaal openbare ruimte	9
3.	Beleid	14
3.1	Openbare ruimte	14
3.2	Onderhoud	16
4.	Huidige kwaliteit	18
4.1	Huidige kwaliteit.....	18
4.2	Mening van de burger	21
5.	Financiën	22
5.1	De exploitatiebegroting – beschikbare middelen voor het beheer.....	22
5.2	VAT-kosten	23
5.3	Vergelijking beschikbare en berekende kosten.....	24

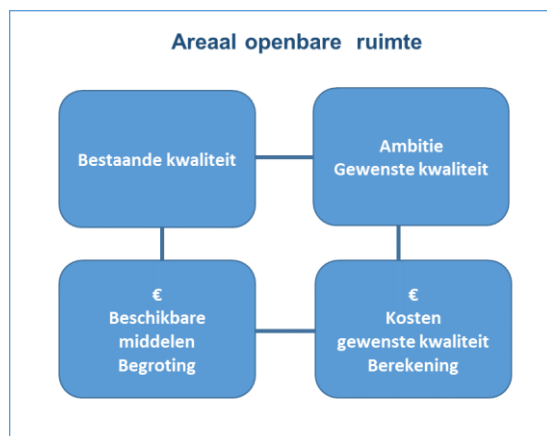
1. Inleiding

1.1 Aanleiding

Het bijlagerapport 'Huidige situatie – beleidsplan IBOR' beschrijft de huidige situatie ten aanzien van het beheer en onderhoud van de openbare ruimte in de gemeente Putten in januari 2015. Het rapport schetst een zo volledig mogelijk beeld van de beschikbare informatie, het bestaande beleid, ambities en financiën. Het rapport vormt de basis en achtergrondinformatie voor het beleidsplan voor de openbare ruimte.

Figuur 1 geeft aan welke informatie in dit rapport aan de orde komt:

- Hoeveel areaal beheert de gemeente Putten?
- Wat is de ambitie/beleid voor dit areaal?
- Welke kwaliteit heeft dit areaal momenteel?
- Hoeveel geld is beschikbaar voor het uitvoeren van beheer en onderhoud van dit areaal?
- Wat kosten verschillende kwaliteiten en ambities?
- Wat is de verhouding tussen de beschikbare middelen en het te beheren areaal?



Figuur 1 Informatie openbare ruimte

1.2 De openbare ruimte (afbakening)

De openbare ruimte wordt in deze rapportage opgevat als het bovengrondse netwerk van wegen, groen, meubilair, civiele kunstwerken en water, met alle bijbehorende voorzieningen en objecten. Dit netwerk faciliteert en biedt gebruiksmogelijkheden aan inwoners en bezoekers, zoals speelruimte, recreatiemogelijkheden voor wandelen, fietsen of vissen, verkeer en vervoer, natuurontwikkeling, educatie of evenementen. De openbare ruimte maakt de gemeente toegankelijk en bereikbaar, draagt bij aan een aangenaam leef- en woonklimaat en aan een aantrekkelijk centrum waar wat te beleven valt. Samengevat is in deze rapportage 'openbare ruimte' als volgt afgebakend:

- openbaar toegankelijk buitenruimte (bovengronds, zowel binnen als buiten de bebouwde kom);
- in beheer en onderhoud van de gemeente Putten (dat wil zeggen de gemeente Putten houdt het object in stand en heeft hiervoor middelen beschikbaar);
- in eigendom van de gemeente Putten.

De openbare ruimte van Putten is volgens deze afbakening zo'n 397 hectare groot en bestaat voornamelijk uit verhardingen groenvoorzieningen en water (zie analyse van het areaal in hoofdstuk 2).

Het gaat om de volgende 'gemeentelijke' producten:

- Beeldende Kunst
- Bermen
- Civiele Kunstwerken
- Gladheidsbestrijding

- Groenvoorzieningen
- IBOR/wijkservice
- Openbare verlichting
- Reiniging
- Speelvoorzieningen
- Straatmeubilair
- Verharding
- Verkeersmeubilair
- Water

De gemeentelijke begraafplaatsen zijn ook onderdeel van de openbare ruimte in Putten. Omdat deze een 'eigen' sluitend financieel systeem hebben, worden deze niet meegenomen in de financiële analyse in hoofdstuk 4. De sportvelden zijn in het beheer van de sportverenigingen. De gemeente Putten onderhoudt alleen de bomen op de sportparken.

1.3 Beheer en onderhoud

Dit rapport gaat over het beheer en onderhoud van openbare ruimte. Dit betreft alle activiteiten en maatregelen om de openbare ruimte gedurende lange periode (of zelfs 'eeuwigdurend') in stand te houden. Voor dat beheer en onderhoud worden drie typen maatregelen onderscheiden, die een eigen dynamiek, planning en financiering kennen. In de tabel hieronder zijn deze omschreven en gedefinieerd. De vierde categorie 'herinrichting' staat tussen haakjes weergegeven, omdat herinrichtingen wijzigingen van de inrichting en functie van de openbare ruimte betreffen en daarmee verder gaan dan alleen de (technische) instandhouding.

Type beheer	Omschrijving	Financiering
Regulier onderhoud (RO)	<ul style="list-style-type: none"> • Niet gepland onderhoud, met maatregelen die op verzoek van derden worden uitgevoerd. Het betreft bijvoorbeeld: het oplossen van wensen en klachten na meldingen, het repareren van schades en vernielingen, burgerinitiatieven en dergelijke. • Gepland onderhoud dat frequent wordt uitgevoerd (periodiek/jaarlijks terugkerend) of betrekking heeft op ingrepen op een klein gedeelte van het object ('klein onderhoud'). Reiniging en groenonderhoud kennen voornamelijk regulier onderhoud (vegen, maaien, snoeien). Tot regulier onderhoud worden ook inspecties en metingen gerekend. Door het herhalende karakter zijn de kosten jaarlijks hetzelfde. Vergelijkbare termen: dagelijks, klein, correctief of preventief onderhoud. 	Exploitatie (max. jaarlijks budget of nacalculatie)
Groot onderhoud (GO)	Groter en meer ingrijpende maatregelen op een groot deel van het object. Groot onderhoud verlengt de levensduur van de openbare ruimte en heeft een lage frequentie (na een lange gebruiksduur). Groot onderhoud wordt projectmatig gepland. De kosten verschillen hierdoor sterk per jaar.	Exploitatie Reserve of voorziening

Vervanging (VV)	Het totaal vernieuwen van een object aan het einde van de levensduur. Essentieel is dat de inrichting en functie van het object niet wordt gewijzigd. Vergelijkbare termen: renovatie, rehabilitatie, vernieuwing.	Investering/krediet Externe financiering, reserve of voorziening
(Herinrichting)	Het vernieuwen van een object met een gewijzigde inrichting en/of functie. Feitelijk is er dan sprake van een nieuwe openbare ruimte. Herinrichting gaat verder dan de technische instandhouding en is dus geen beheer en onderhoud.	Investering/krediet Externe financiering

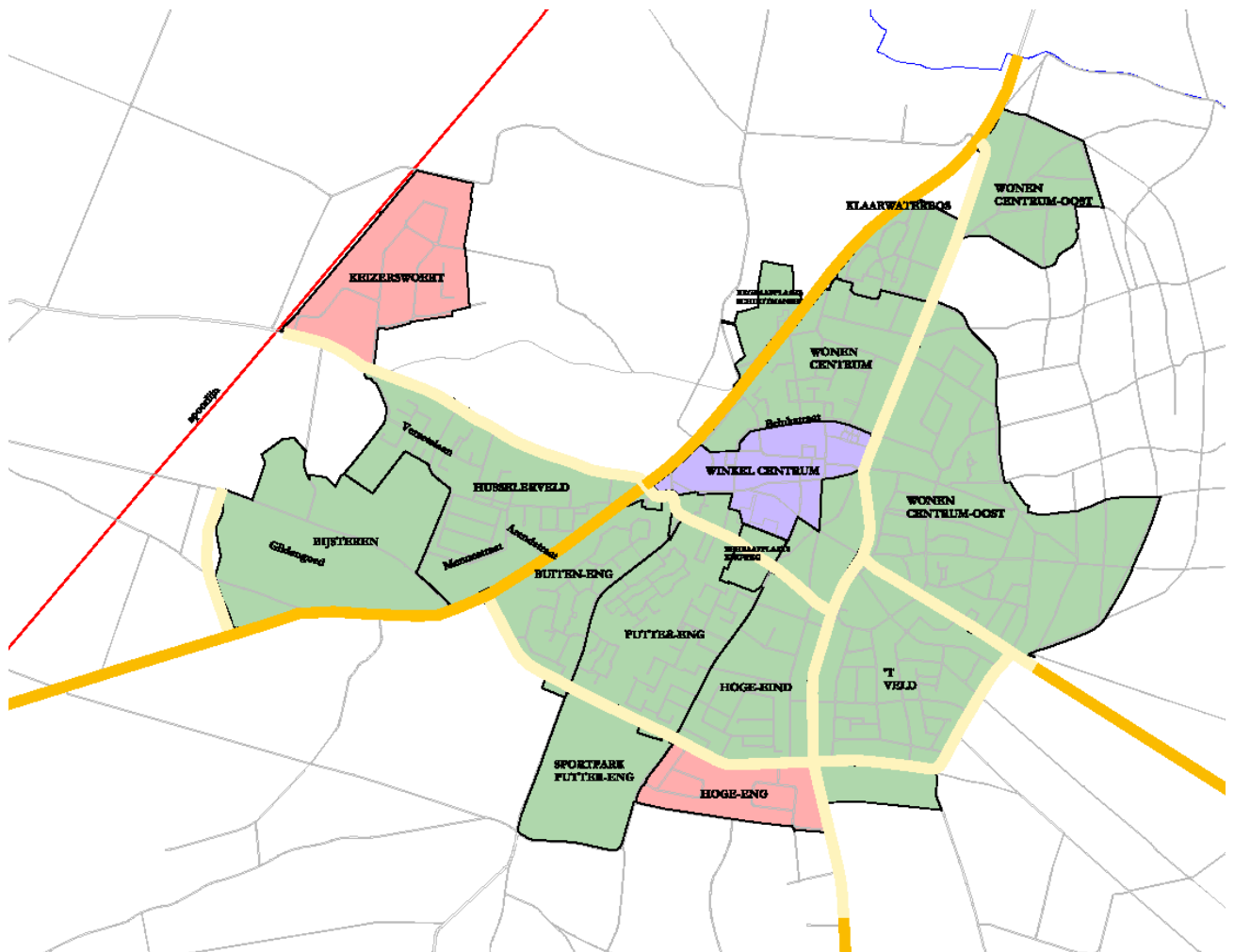
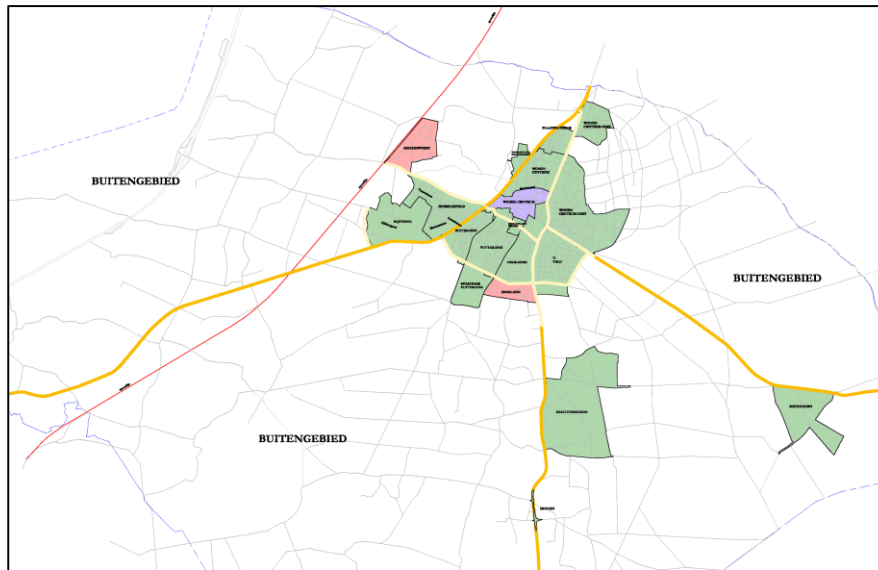
Figuur 2 Verschillende typen beheer en onderhoud in de openbare ruimte

1.4 Gebiedsindeling

Uitgangspunt voor het op te stellen beleidsplan IBOR is gedifferentieerd onderhoud en dus mogelijkheid om te variëren met onderhoudsniveaus per gebied. Om deze kwaliteitskeuzes mogelijk te maken moeten de arealen ook in te delen zijn naar deelgebieden. Ten behoeve van het beleidsplan is daarom een gebiedsindeling gemaakt, gebaseerd op functionele gebieden en bestaande indelingen.

In de verzamelde arealen en het rekenmodel is een indeling naar centrum, wonen, bedrijventerrein, hoofdwegen en buitengebied toegepast. Alle arealen zijn op basis van wijknamen of straatnamen toegekend aan deze zes categorieën. Soms zijn hiervoor aannames gedaan en ontstaan enige onnauwkeurigheden. Een kleinschalig bedrijventerrein in een woonwijk kan bijvoorbeeld als ‘wonen’ zijn opgenomen. In figuur 3 en 4 staat de gebiedsindeling in tabel en kaart.

Deelgebieden	Wijknamen
Centrum (blauw op de kaart):	Winkelcentrum
Woonwijken:	Bijsteren Buiten-Eng Hoge Eind Husselerveld Klaarwaterbos Putter-Eng 't Veld Wonen Centrum Wonen Centrum-Oost
Incl. alle woongebieden in de buitendorpen en buurtschappen als Huinen, Koudhoorn en Krachtighuizen	
Bedrijventerreinen (rood op de kaart):	Hoge Eng Keizerswoert
Hoofdinfrastructuur	Zie kaart
Begraafplaatsen:	Begraafplaats Engweg Begraafplaats Schootmanshof
Buitengebied:	Buitengebied (agrarisch) Buitengebied (recreatief)



Figuur 3 Gebiedsindeling Putten, 2014

2. Areaal openbare ruimte

Dit hoofdstuk geeft een algemeen inzicht in de hoeveelheden en oppervlakten in beheer en onderhoud van de gemeente.

2.1 Inwoners gemeente Putten

De gemeente Putten bestaat uit de kern Putten en diverse buitendorpen en buurtschappen (Bijsteren, Diermen, Gerven, Halvinkhuizen, Hell, Hoef, Huinen, Huinerbroek, Huinerwal, Koudhoorn, Krachtighuizen, Steenenkamer en Veenhuizerveld).

Algemene gegevens:

- Inwoners: 24.269 (putten.nl)
- Woningen: 9.382 (CBS, 2013)
- Oppervlakte gemeente Putten: 8.750 ha
-

Arealen (m2)	Woonwijken	Centrum	Bedrijventerreinen	Hoofdinfrastructuur	Buitengebied	Begraafplaatsen	Totaal
Groenvoorzieningen	410.372	50.155	56.057		718.620	62.719	1.297.923
Spelen	32.099	1.137	2.398		3.073		38.707
Verharding	449.693	212.781	505	199.949	1.455.021		2.317.950
Water en sloten	6.722	194			303.578	7.111	317.605
Totaal	898.886	264.267	58.960	199.949	2.480.292	69.830	3.972.185

Figuur 4 Overzicht areaal openbare ruimte in m2

Onderdeel	Sub-onderdeel	Woonwijken	Bedrijventerreinen	Centrum	Buitengebied	Begraafplaatsen	Hoofdinfrastructuur	Totaal
Civiele Kunstwerken	Brug beton	5			11			16
Civiele Kunstwerken	Brug hout	3			2			5
Civiele Kunstwerken	Brug staal, houten dek	6			1			7
Civiele Kunstwerken	Duiker				6			6
Civiele Kunstwerken	Tunnel				1			1
Bomen	Knot- en leibomen	202	45	303	532			1.082
Bomen	Straatboom	5.418	181	725	23	430		6.777
Bomen	Vormbomen	10			11			21
Bomen	Vrij uitgroeiend	712	30	79		23		844
Bomen	Onbekend	167	14	30	5.712	16		5.939
Openbare verlichting	Lichtmasten en armaturen	1.847	194	707	673	32	507	3.960
Reiniging	Afvalbakken	197				6		203
Spelen	Ballenvanger					7		7
Spelen	Doelen					4		4
Spelen	Speeltoestel	312	13	17	15			357
Straatmeubilair	picknicktafel				24		6	30
Straatmeubilair	zitbank	133			27	2	3	165
Verkeersvoorzieningen	Straatnaamborden	1.428						1.428
Verkeersvoorzieningen	Verkeersborden	2.856						2.856
Totaal		13.296	477	1.872	7.044	503	516	23.708

Figuur 5 Overzicht arealen in stuks

2.2 Areaal openbare ruimte

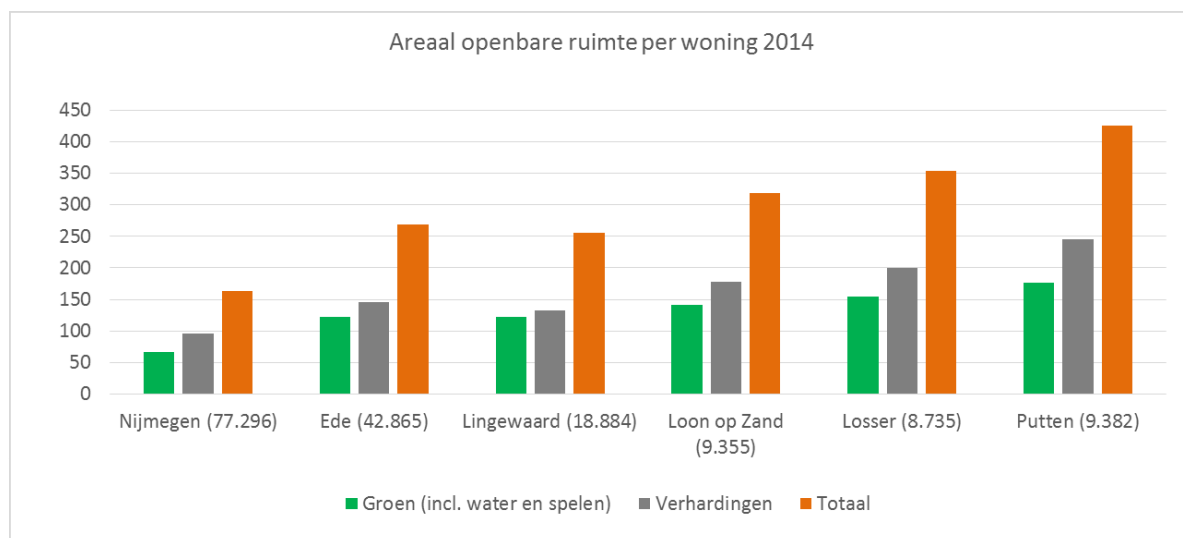
De oppervlakte van de openbare ruimte in de gemeente Putten (bijna 397 ha) bestaat uit ruim 232 ha aan wegen en ruim 165 ha groen, speelondergronden en water. De openbare ruimte is zo'n 22% van het hele grondoppervlak van de gemeente Putten. De arealen zijn in diverse beheersystemen opgenomen.

In deze oppervlakte openbare ruimte staan diverse objecten zoals bijna 14.700 bomen (bomen op sportparken meegerekend), bijna 4.000 lichtmasten en een geschat aantal van 1.500 straatnaamborden, 3.000 verkeersborden en wegwijzers ('verkeersvoorzieningen') en 200 afvalbakken. In de gemeente Putten zijn 51 speelplekken (368 toestellen) en trapvelden. De civiele kunstwerken bestaan o.a. uit duikers, bruggen en een tunnel.

Per woning

Als naar bovenstaande totalen wordt gekeken, beheert de gemeente gemiddeld 423 m² openbare ruimte per woning. Daarvan ligt natuurlijk een groot deel in het buitengebied, namelijk 264 m², en binnen de bebouwde kom zo'n 159 m². Hiervan is 92 m² (58%) verharding, 62 m² (39%) groen en 1,5 (1%) water en 4 m² (2%) speelondergrond per woning. Deze verhouding komt overeen met andere gemeenten in Nederland.

In figuur 7 staat een vergelijking van het te beheren areaal openbare ruimte per woning (incl. buitengebied) van een aantal gemeenten in 2014. Hierbij is een onderscheid gemaakt tussen het areaal groen (incl. water en speelondergrond) en verharding. Uit de vergelijking blijkt dat gemeente Putten relatief veel areaal in beheer heeft, zowel voor groen als verharding. Net als bij andere kleine, landelijke gemeenten ligt dit voornamelijk aan het relatief grote buitengebied (verharding, bermen en sloten) ten opzichte van de omvang van de kern.



Figuur 6 Te beheren areaal per woning - diverse gemeenten 2014 (aantal woningen) – incl. buitengebied

Openbaar groen

Groenvoorzieningen	Woonwijken	Centrum	Bedrijven-terreinen	Buitengebied	Begraaf-plaatsen	Totaal
Bermen	50.389	1.059	5.919	663.705		721.072
Bloembakken	2	22	5			29
Bloemen- en kruidenweiden	3.017	1.159	4.375		72	8.623
Bodembedekkers	12.954	2.635			3.883	19.472
Boomspiegels	24	2				26
Bosplantsoen	51.186	971	24.388	19.362	10.186	106.093
Braakliggend	88		30			118
Drainage/wadi	8.384		1.477			9.861
Gazon	155.310	26.077	9.610	2.980	37.611	231.588
Hagen	18.124	4.115	1.779	292	4.594	28.904
Heesters	69.719	7.390	4.486	527	4.607	86.729
Hondentoilet	24					24
Rozen	5.985	1.519	148	201	559	8.412
Ruw gras	4.386	530	2.869	12.418		20.203
Speelplaatsen	4.076	234		75		4.385
Sportvelden	17.560		524	19.060		37.144
Vaste planten extensief	303	1.216				1.519
Vaste planten intensief	4.202	674	10		868	5.754
Zand	2.423	1.657			339	4.419
In beheer bij bewoners	1.454	44	437			1.935
Onbekend	762	851				1.613
Totaal	410.372	50.155	56.057	718.620	62.719	1.297.923

Figuur 7 Areaal groen (bron beheersysteem 2014), per type gebied

In figuur 8 staan de arealen groenvoorzieningen die in het beheer zijn van de gemeente Putten per subcategorie beschreven. In totaal beheert de gemeente Putten bijna 1,3 miljoen m² groen. Het overgrote deel hiervan zijn bermten (ruim 720.000 m²) en andere grassoorten als ruw gras, gazon en trapvelden (ongeveer 300.000 m²).

Bijna 275.000 m² van het groen betreft de zogenaamde plantsoenvakken, als sierheesters, vaste planten en bodembedekkers. Een klein deel van het areaal bestaat uit een aantal aparte onderdelen als ondergrond van speelplaatsen, zand, hondentoiletten, wadi's en braakliggende grond.

Daarnaast heeft Putten bijna 14.700 bomen in beheer, waarvan 57% binnen de bebouwde kom en 43% in het buitengebied. In het beheersysteem is niet opgenomen in welke ondergrond de bomen staan.

Bomen	Woonwijken	Centrum	Bedrijven-terreinen	Buitengebied	Begraaf-plaatsen	Totaal
Knot- en leibomen	202	303	45	532		1.082
Straatboom	5.418	725	181	23	430	6.777
Vormbomen	10	11				21
Vrij uitgroeiend	712	79	30		23	844
Onbekend	167	30	14	5.712	16	5.939
Totaal	6.509	1.148	270	6.267	469	14.663

Figuur 8 Areaal bomen (bron beheersysteem, 2014), per functiegebied

Om de beheerkosten te beperken en het groenbeheer efficiënter te kunnen uitvoeren wordt in 2015 en 2016 een deel (ongeveer 70.000 m²) van het groenareaal omgevormd. Hierbij wordt groen dat lastig te beheren is omgevormd naar gazon.

Verharding

Voor het beheer en onderhoud van de wegen wordt sinds 2014 het areaal en de kwaliteit in het beheersysteem *Obsurv* bijgehouden. De recente overgang van de gegevens zorgt nog voor mutatieverschillen. In dergelijke gevallen is een aanname gedaan op basis van gegevens uit het oude beheersysteem.

Verharding	Woonwijken en bedrijventerreinen	Centrum	Hoofd- infrastructuur	Buitengebied	Totaal
Asfalt	63.782	6.252	135.636	695.859	901.529
fietspad	2.858		25.917	112.935	141.710
Onbekend	4.246				4.246
rijbaan	56.678	346	109.718	582.924	749.666
voetpad		5.907			5.907
Elementen	373.500	201.884	59.470	331.060	965.915
fietspad	478		428	2.988	3.894
rijbaan	373.022	30.438	26.739	328.072	758.271
voetpad		171.447	32.302		203.749
Beton	128	277	1.368	31.854	33.628
fietspad				17.272	17.272
rijbaan	128	277	1.368	14.582	16.355
Half- of onverhard	12.788	4.367	3.476	396.248	416.878
fietspad				12.419	12.419
Groene elementverharding	3.249	723		1.240	5.212
Onbekend	4.726				4.726
rijbaan	4.813	210	3.476	382.589	391.088
voetpad		3.434			3.434
Totaal	450.198	212.781	199.949	1.455.021	2.317.950

Figuur 9 Areaal verharding (bron beheersysteem 2014), per type gebied, type verharding en gebruiksfunctie¹

Het areaal van wegen bestaat uit verschillende typen verhardingen: asfalt-, element-, beton- en halfverhardingen. Alle type verharding samen hebben een oppervlakte van zo'n 232 ha. Het grootste deel van de wegen is asfalt- (ruim 900.000 m²) en elementverharding (ruim 960.000 m²). In woonwijken ligt voornamelijk elementverharding.

Het grootste gedeelte van het areaal ligt in het buitengebied. Opvallend hier is het groot aantal m² halfverharde rijbanen, bijna 400.000 m², en de hoeveelheid rijbanen met elementverharding, bijna 330.000 m².

¹ De gegevens uit het beheersysteem van november 2014 zijn niet helemaal volledig. Na overleg met de wegbeheerder is een correctie van 10% extra toegepast per type verharding. Daarnaast is een klein gedeelte verharding uit het beheersysteem groen toegevoegd aan de arealen voor verharding.

De verdeling van het areaal naar functiegebied is niet volledig, vooral het areaal in de woonwijken en bedrijventerreinen is niet te onderscheiden.

De verdeling van de gebruiksfunctie, met name de voetpaden, is niet volledig.

Spelen

In totaal beheert de gemeente Putten 368 speeltoestellen verspreid over 51 speelplekken en 11 trapvelden². Deze speelplekken en -toestellen zijn verdeeld over de buurten. De ene buurt heeft meer speelplekken dan de andere. Husselerveld heeft bijvoorbeeld 11 speelplekken en Bijsteren 6. In figuur 11 staat de verdeling van de speelplekken in de buurten en het gemiddeld aantal toestellen per speelplek. Putten heeft relatief grote speelplekken heeft met gemiddeld zo'n 9 toestellen per speelplek. Met name in de Hoge Eng, Hoge Eind en het buitengebied zijn speelplekken met veel toestellen. In de overige wijken ligt dit tussen de 5 en 9.

Funcatiegebied	Buurt	Aantal speelplekken	Tot en met 6	Tot en met 12	Alle leeftijden	Totaal toestellen	Gem. grootte
Bedrijventerrein	Hoge Eng	1	11	2		13	13
Buitengebied	Buitengebied	1	11	2	2	15	15
Centrum	Centrum	2	15		2	17	9
Woonwijken	Bijsteren	6	25	2	16	43	7
Woonwijken	Buiten Eng	8	31	12	6	49	6
Woonwijken	Centrum-oost	7	25	5	7	37	5
Woonwijken	Hoge Eind	1	9	3	4	16	16
Woonwijken	Husselerveld	11	38	19	15	72	7
Woonwijken	Klaarwaterbos	2	10	1	2	13	7
Woonwijken	Putter Eng	7	25	3	15	43	6
Woonwijken	t Veld	5	27	6	5	38	8
Onbekend	Onbekend			1		1	
Totaal		51	227	56	74	357	9

Figuur 10 Arealen speelvoorzieningen, 2014

Speelondergrond (m2)	Woonwijken	Bedrijventerreinen	Centrum	Buitengebied	Totaal
Gras	23.416	1.751	713	3.033	28.913
Houtsnippen	1.219	106		40	1.365
Kunstgras	733				733
Valondergrond	127				127
Verharding	1.545	541	103		2.189
Zand	5.059		321		5.380
Totaal	32.099	2.398	1.137	3.073	38.707

Figuur 11 Arealen speelondergrond

Water en sloten

Het areaal water en sloten is in totaal 317.605 m2 en ligt voor het grootste deel in het buitengebied (303.578 m2). Een deel ligt in de woonwijken (6.722 m2), op de begraafplaatsen (7.111 m2) en in het centrum (194 m2).

² Het gras op de trapvelden vallen onder het areaal groenvoorzieningen - gazon

Civiele kunstwerken

De gemeente Putten heeft 35 kunstwerken in beheer. De meeste ervan zijn bruggen. In figuur 13 staan de kunstwerken per type en gebruiksfunctie weergegeven. Meer gedetailleerde informatie van de kunstwerken zoals het type object, de afmetingen en het bouwjaar is beschikbaar.

Civiele kunstwerken	Gebruik	stuks
Brug beton	Auto's	13
Brug beton	Fietser/voetgangers	3
Brug hout	Fietser/voetgangers	5
Brug staal, houten dek	Fietser/voetgangers	7
Duiker	Auto's	4
Duiker	Waterdoorvoer	2
Tunnel	Fietser/voetgangers	1

Figuur 12 Arealen Civiele kunstwerken

Straatmeubilair

	Woonwijken	Hoofdinfrastructuur	Buitengebied	Begraafplaatsen	Totaal
picknick		6	24		30
zitbank	133	3	27	2	165
Totaal	133	9	51	2	195

Figuur 13 Arealen straatmeubilair

In figuur 14 staan de arealen picknicktafels en zitbanken. Ongeveer een kwart van het areaal staat in het buitengebied en dient een recreatieve functie. Naast deze objecten beheert de gemeente 342 m² aan hekwerk.

Openbare verlichting

Lichtmasten per functiegebied	stuks
Woonwijken	1811
Centrum	707
Bedrijfsterreinen	194
Buitengebied	661
Hoofdinfrastructuur	507
Begraafplaatsen	32
Onbekend	36
Totaal	3948

Figuur 14 Arealen openbare verlichting

In totaal beheert de gemeente Putten bijna 3.950 lichtmasten en 4.065 armaturen. Het areaal aan kabels en leidingen ten behoeve van de openbare verlichting is niet in beeld.

Verkeersvoorzieningen

In totaal beheert de gemeente Putten ongeveer 1.400 straatnaamborden en 2.900 verkeersborden. Deze aantallen zijn geschat op basis van de bestellijst van straatnaamborden uit 2013.

3. Beleid

In dit hoofdstuk worden de algemene, vastgestelde beleidsuitgangspunten voor de openbare ruimte als geheel benoemd en daarnaast wordt ingegaan op de specifieke afspraken ten aanzien van de domeinen als wegen, groen en spelen. De nadruk ligt op het beheer van de openbare ruimte.

Het doel is om een indruk te krijgen van het huidige beleid als basis voor het op te stellen IBOR beleidsplan.

3.1 Openbare ruimte

De 'toekomstvisie Putten' [1], het coalitieakkoord 2014-2018 'samen DOEN!' [2], de programmabegroting 2015-2018 [3] en de 'structuurvisie Putten 2030' [4] leggen beleidslijnen voor Putten vast. Daarbij geven deze plannen ook een visie op de openbare ruimte. Deze zijn in deze paragraaf geordend naar thema's en puntsgewijs opgesomd. De bronnen zijn tussen haakjes vermeld.

Rust en ruimte

"Putten moet leefbaar zijn. Een dorp dat er netjes en gezellig uitziet. Een dorp waar iedereen zich thuis voelt. Waar iedereen prettig kan wonen. Een dorp waar je veilig over straat kunt." [2]

- Putten heeft een unieke ligging aan bos, polder en water. [1]
- De landschappelijke variatie en uitstraling zijn beeldbepalend en worden behouden en versterkt. [4]
- Kernkwaliteiten van Putten zijn rust, ruimte en een authentiek dorps karakter en schaal. Dit bindt zowel bewoners als bezoekers.
- Putten is een plek met veel variatie, waar het voor zowel de eigen bewoners als voor bezoekers prettig toeven is. [1]
- Kwaliteit gaat boven kwantiteit.[1]
- Putten wordt gewaardeerd om zijn groene karakter. Het groen is mede bepalend voor het leef- en vestigingsklimaat.
- De openbare ruimte heeft een omvang en invulling die refereren aan het dorps karakter van Putten en is van een goede ruimtelijke kwaliteit.[4]

Levendig en gezellig

- Het gezellige, aantrekkelijke centrum is een plek waar men vanzelf bij elkaar komt, het hart van de gemeenschap en uitvalsbasis voor bezoekers. Het is de centrale ontmoetingsruimte en het decor voor de belangrijkste markten en evenementen binnen het dorp. [1]
- Er wordt ingezet op een kwaliteitsverbetering van de openbare ruimte en een versterking van de detailhandel en horeca en de zogenaamde 'gouden driehoek'. [4]

- het behouden en versterken van de landschappelijke variatie in Putten;
- het behouden en versterken van het (gevoel van) rust en ruimte als karakteristiek in de gemeente;
- het behouden en versterken van het 'eigene' van Putten (traditie), maar met oog voor de moderne verworvenheden;
- het behouden en versterken van de aantrekkelijkheid van het centrum als hart van de gemeenschap en als uitvalsbasis voor de bezoekers;
- het stimuleren van verbindingen binnen de recreatieve sector ter versterking van de uitstraling en beleving van Putten;
- het verbeteren van de langzaam verkeersverbindingen tussen bos, dorp, station en randmeerkust. [1]

- Het centrum moet in de toekomst de functie als aantrekkelijk verblijfs- en winkelgebied blijven vervullen, bruisend, kleurig en fleurig. [2,4]
Het is ingericht als verblijfsgebied met een aantrekkelijke openbare ruimte en een historische en/of kwalitatief hoogwaardig decor van bebouwing. Meer groen is hier wenselijk. [4]
- Ook het centrum heeft een dorpse relatief kleinschalige schaal.[4]
- Onderzoeken of het centrum helemaal of voor een deel is af te sluiten voor auto's. [2]
- De stationsomgeving moet een aantrekkelijke plek worden voor bewoners en bezoekers, met horeca, een gezellig plein en veel groen. Een plek met veel parkeerruimte. [2]

Recreatie en toerisme

- De uitstraling van Putten, landschappelijke kwaliteit en identiteit zijn belangrijk voor de recreatieve sector. De verbetering van de kwaliteit van de openbare ruimte en het tegengaan van verrommeling is ook een stimulans voor ondernemers om op hun eigen terrein noodzakelijke verbeteringen door te voeren.
- In de openbare ruimte verdienen de verbindingen, de fiets- en wandelinfrastructuur, aandacht. Ook ten aanzien van het onderhoud. Dit versterkt de uitstraling en beleving van Putten.
De fietspaden in de gemeente beter laten aansluiten op het fietspadennetwerk op de Veluwe. [2]
Waar nodig wordt ingezet op het verbeteren van de langzaamverkeersverbindingen. [4]

Spelen en bewegen

- Stimuleren dat inwoners van Putten (meer) gaan sporten en bewegen. [2]
- Bundelen en aanpassen van speelruimten op de bestaande behoefte. Insteek is minder, maar kwalitatief betere speelvoorzieningen. [4]

Een openbare ruimte van iedereen

- De openbare ruimte is van en voor iedereen. [1]
Iedereen moet gebruik kunnen maken van de openbare ruimte. Inwoners, maatschappelijke partners en ondernemers zijn zich bewust van hun verantwoordelijkheid voor de eigen leefomgeving. Beheer en onderhoud van de openbare ruimte en het landschap doen we samen. Bij het beheer letten we op de aspecten 'schoon', 'heel', en 'veilig'.
- Iedereen moet gebruik kunnen maken van de openbare ruimte, ook mensen met een beperking. [1]
- Er is aandacht voor de eigen leefgemeenschap, zoals wijken en dorpen. De overheid trekt zich terug en doet een groter beroep op de eigen kracht en verantwoordelijkheid van inwoners, maatschappelijke organisaties en ondernemers.
- Met eigen budgetten weten de verschillende buurten en buurtschappen hun eigen karakter te geven aan de openbare ruimte.

Een duurzame openbare ruimte

- Wereldwijd neemt de aandacht voor duurzaamheid toe. Kern is het respectvol omgaan met mens, natuur en milieu. [1]
- De ambitie is om energieneutraal te worden, door een combinatie van maatregelen op het terrein van energieopwekking, energiebesparing en gedrag. [4]

Integrale aanpak

- Het reguliere onderhoud en renovatie van de openbare ruimte wordt integraal aangepakt [2]. Groenonderhoud, parkeren, verkeersveiligheid, openbare verlichting, straatmeubilair en riolering worden in wijken zoveel mogelijk in één keer aangepakt. In 10 jaar is de hele gemeente onderhanden genomen.
- Kleine zaken die grote ergernissen veroorzaken worden aangepakt, samen met de bewoners van de wijk. [2,3]

3.2 Onderhoud

Het vastleggen van een (integrale) ambitie voor het onderhoud van de openbare ruimte is een belangrijke functie van het op te stellen beleidsplan IBOR. In deze paragraaf is per domein kort beschreven welke onderhoudsniveaus momenteel worden aangehouden. Dit is overigens niet voor elk onderdeel vastgesteld.

Zorgplicht

Voor alle onderdelen van de openbare ruimte geldt een zorgplicht. Globaal betekent de zorgplicht dat de gemeente er voor moet zorgen dat de openbare ruimte veilig en bruikbaar is. Deze verplichting komt voort uit rechtspraak over artikel 6:162 van het Burgerlijk wetboek over onrechtmatige daad. Uit de uitspraken blijkt dat 'voldoende zorg' zowel aantoonbaar regulier onderhoud inhoudt, als aantoonbare controle op gebreken en uitvoering van de noodzakelijke maatregelen. Deze zorgplicht speelt vooral een rol bij onderdelen van de openbare ruimte waar onveiligheid een duidelijk issue is, zoals wegen, bomen en civiele kunstwerken.

Wegen/verharding

Het 'beheerplan 2012 onderhoud wegen' geeft de uitgangspunten van het wegbeheer en geeft op basis daarvan een planning. De doelstellingen van het beheer zijn:

- bevordering van de verkeersveiligheid
- bevordering van de bereikbaarheid en doorstroming van het verkeer
- bevordering van het comfort
- bevordering van milieu en leefbaarheid
- bevorderen van een duurzame instandhouding

De uitgangspunten voor het onderhoud aan verhardingen zijn de volgende:

- het onderhoud aan asfaltverhardingen vindt zoveel mogelijk preventief plaats. Dit betekent dat tijdig structurele schade moet worden verbeterd;
- het onderhoud van de trottoirs dient hoge prioriteit te hebben in verband met de gebruikers (met name ouderen en minder validen), aansprakelijkheid van de gemeente en het beperken van het aantal klachten en het aanzien van de straat;
- de onderhoudsrichtlijnen die worden gehanteerd zijn in het algemeen gebaseerd op het CROW-systeem voor rationeel wegbeheer. Dit is een landelijk toegepast systeem en wordt jaarlijks bijgesteld op basis van visuele inspectie van het totale wegennet;

- andere differentiëring van de richtlijnen vindt plaats op basis van de functionele indeling van de wegen. Dit houdt in dat aan wegen van hogere orde (veel verkeersbelasting, grote verkeersfunctie) hogere normen worden gesteld;
- de aanbevelingen voor het onderhoud aan de verhardingen vindt plaats voor een periode van jaar, de rekenkundige planningen (doorkijk) worden gemaakt voor een periode van 10 jaar;
- klachten over de onderhoudstoestand worden indien noodzakelijk verholpen, uiteraard afhankelijk van de omvang van de schade;
- het uitvoeren van onderhoud zal zoveel mogelijk integraal aangepakt worden;
- bestuurlijke kwaliteitsnorm: de minimumgrens (bovengrensmodel) wordt aangehouden. Dit betekent dat met uitvoeringsmaatregelen zo lang mogelijk wordt gewacht. Deze benadering leidt tot de minimaal gewenste kwaliteit en dus tot een minimaal budget. Het is een risicovol scenario.

De kwaliteitsnorm is de richtlijn (R) zoals geformuleerd in het rationeel wegbeheer (CROW). Dit komt in de beeldsystematiek overeen met onderhoudskwaliteit C.

Groen

Voor groen is de richtinggevende notitie groenbeeld Putten vastgesteld. In deze notitie zijn met name de uitgangspunten voor de renovatie van het openbare groen opgenomen. De renovaties geven een kwalitatieve impuls en moeten ook zorgen voor toekomstige besparingen op de onderhoudskosten. Dit onder meer door een meer efficiënt beheer mogelijk te maken.

Voor bomen is het beleid gericht op het behoud van bestaande bomen. Om te voldoen aan de wettelijke zorgplicht wordt periodiek een boomveiligheidsinspectie (VTA) op alle gemeentelijke bomen uitgevoerd. Op basis van de VTA worden de onderhoudswerkzaamheden aan bomen gepland en uitgevoerd. Dit kan kap of snoei inhouden.

Speelvoorzieningen

Voor speeltoestellen stelt de WAS (Warenwetbesluit attractie- en speeltoestellen) duidelijke grenzen waaraan een toestel en ondergrond technisch moet voldoen. Een speeltoestel dat niet voldoet moet onmiddellijk worden hersteld of worden weggehaald omdat de veiligheid dan in het geding is. Het beheer is gericht op veilig in stand houden van de bestaande voorzieningen.

Openbare verlichting / Straatmeubilair / Verkeersvoorzieningen / Civiele kunstwerken

De overige objecten in de openbare ruimte als lichtmasten, banken, tafels, verkeersborden, bruggen en duikers worden technisch in stand gehouden. Afspraken hierover zijn per onderdeel vastgelegd in onderhoudscontracten. Voor het beleidsplan IBOR geldt voor deze onderhoudsonderdelen een onderhoudskwaliteit B.

Reiniging

De openbare ruimte in de woonwijken, bedrijventerreinen en het centrum wordt 6 tot 7 keer per jaar geveegd. Hiermee wordt een beeldkwaliteitsniveau van B tot A behaald.

4. Huidige kwaliteit

De waardering van de openbare ruimte gaat om het welzijn en welbevinden van de mensen die er gebruik van maken. Het gaat bijvoorbeeld om het verplaatsen van A naar B, spelen, ontspannen en genieten. De kwaliteit van de openbare ruimte heeft invloed op deze waardering en wordt bepaald door onder andere: de inrichting, het gebruik en het onderhoud.

In dit rapport wordt de kwaliteit van het onderhoud van de openbare ruimte beschreven. Hierbij maakt de gemeente Putten gebruik van de kwaliteitsmaatlaten van CROW. De kwaliteit van de beheercategorieën worden hiermee uitgedrukt in vijf kwaliteitsniveaus: A+, A, B, C en D. De niveaus geven verschillen van onderhoudsstaat op straat aan. Een A+ niveau geeft bijvoorbeeld de waardering van 'spic en span' en een D niveau wordt beschreven als 'rotzooi' of 'onveilig'.

Deze normatieve kwaliteitsniveaus wordt beschreven voor zowel bewoners, bestuurders als technische medewerkers. Voor bewoners en bestuurders zijn dit vooral kwalitatieve beschrijvingen en beelden. Voor de technici gebeurt dit op basis van meer gedetailleerdere en meetbare omschrijvingen. Elke niveau voor elke beheercategorie kent dus zowel kwalitatieve als technische omschrijvingen.

4.1 Huidige kwaliteit

De gemeente Putten meet op diverse manieren of de gewenste kwaliteit in de openbare ruimte wordt gerealiseerd:

- Toezicht bestekken (groen en zwerfafval);
- Visuele inspecties verhardingen;
- VTA-inspectie van bomen;
- Inspectie speeltoestellen (Warenwetbesluit attractie- en speeltoestellen).

Quick schouw

In het voorjaar van 2014 is een *quick schouw*³ uitgevoerd van de onderhoudskwaliteit van de openbare ruimte. Met de resultaten van de schouw kunnen de beleidsuitgangspunten worden getoetst. Hierbij is het gemiddelde kwaliteitsniveau per onderhoudsonderdeel gemeten per gebiedstype en de hele gemeente in totaal.

Uit de schouw komt dat de onderhoudskwaliteit van de openbare ruimte (schoon en heel) over het algemeen voldoet aan een B kwaliteit. De gazons (staat en de graslengte) en de sierheesters (staat en overgroei) en de staat van het de asfalt- en elementverharding (vooral in oudere wijken) zijn hierbij aandachtspunt. Op deze onderdelen worden relatief veel C kwaliteiten waargenomen.

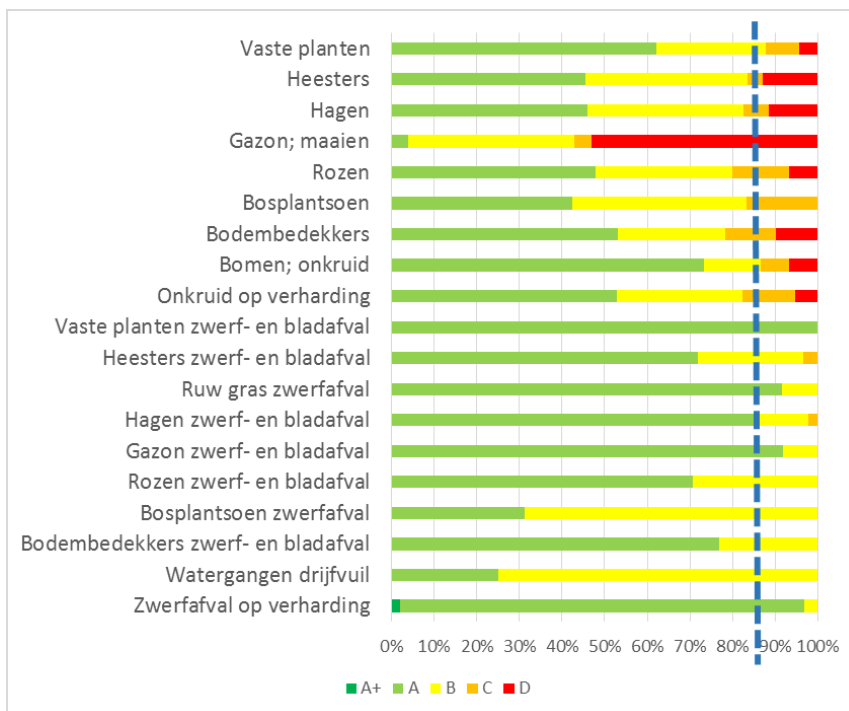
Ook zijn de verschillen tussen de functiegebieden. Het centrum scoort over het algemeen beter (gemiddeld een A kwaliteit) en de bedrijventerreinen scoren minder (C kwaliteit, vooral voor groen en schoon).

³ Alle resultaten zijn te vinden in de Quick schouw kwaliteit openbare ruimte

In de schouwrapportages worden ook beleidskeuzes (kwaliteitsambities per functiegebied en onderhoudsonderdeel) aangegeven, zie ook hoofdstuk 3.

Groen en zwerfafval

In augustus 2011 is voor het laatst de onderhoudssituatie van het groen in beeld gebracht middels een schouw op basis van CROW beeldbestekken⁴. Hierbij is gekeken naar de onderhoudskwaliteit van de plantsoenen, de begraafplaatsen en onkruidbeheersing op verharding. Daarbij is per onderhoudsgroep gelet op de aanwezigheid van zwerf- en bladafval en onkruid, naar het snoeibeeld van de plantsoenen en het maaibeeld van het gazon.



Figuur 15 Resultaten schouw groen en zwerfafval 2011

In figuur 16 is met percentages aangegeven hoe vaak er een A+, A, B, C of D gescoord is bij de onderhoudsonderdelen. Hoe groter een bepaalde balk is, des te vaker is de kwaliteit gescoord die door die kleur wordt gerepresenteerd. De planningsruimte (zie kader) van 15% met een stippellijn weergegeven, de ambitie is dat de C-, D-kwaliteit (oranje en rode balkjes) aan rechterkant van de stippellijn moeten blijven.

⁴ De schouw is uitgevoerd op 40 meetlocaties (100 meter*100 meter) binnen de kern Putten. In totaal zijn 751 punten geschouwd.

Over het algemeen is het groen schoon en is er weinig zwerf- en bladafval waar te nemen in het groen. De aanwezigheid van onkruid of verharding en rond bomen zit op de grens van het toelaatbare.

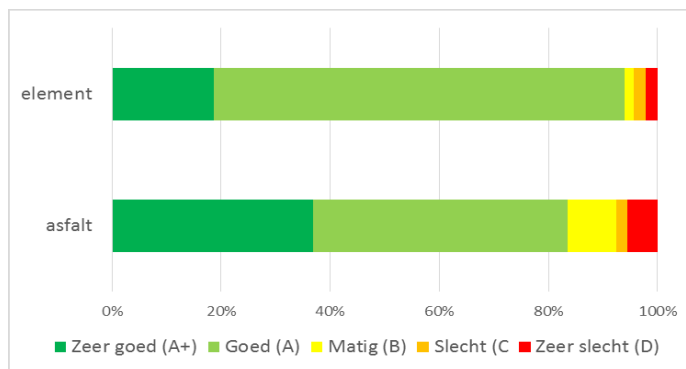
De grootste aandachtspunten liggen bij het onderhoudsniveau van de verschillende plantsoenen. Vooral de gazons scoren slecht. Meer dan 50% van de meetlocaties scoort een D-kwaliteit. Maar ook de hagen, rozen en bodembedekkers scoren met dan 15% onvoldoende.

Planningsruimte (blauwe stippellijn) geeft aan dat er in de openbare ruimte altijd afwijkingen zijn ten opzichte van de beoogde basiskwaliteit. Planningsruimte heeft te maken met de *frequentie van het onderhoud* (direct na een veegbeurt kan er bijvoorbeeld al nieuw zwerfval vallen) en de *efficiency van het onderhoud zelf* (een beheerorganisatie heeft tijd nodig om haar beheermaatregelen te kunnen plannen).

De geplande groenomvormingen voor 2015 en 2016 zullen bijdragen aan de verbetering van de kwaliteit van het groenareaal.

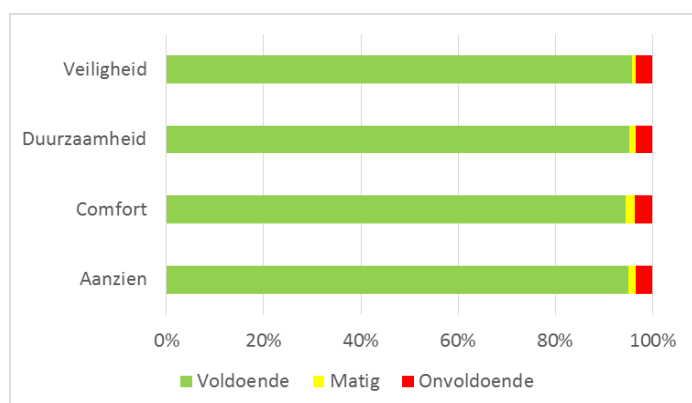
Verharding

Uit de inspectie van de beeldkwaliteit van de verharding blijkt dat de kwaliteit van de totale verharding over het algemeen voldoende is. Ongeveer 90% van de asfaltverharding scoort een B of hoger. Bij de elementverharding ligt dit percentage zelfs op 95%.



Figuur 16 Beeldkwaliteit verharding. Putten 2014

Ook uit de technische inspectie van de wegen (per thema) scoort de onderhoudsstaat van de verharding over het algemeen voldoende. Het voorkomen van D-kwaliteiten is opvallend. Deze kwaliteiten zouden niet moeten voorkomen, omdat ze risico's op aansprakelijkheid met zich meebrengen. Het betekent dat op deze wegen te laat is ingegrepen. In figuur 18 is te zien dat hier ook de doelstellingen ten aanzien van veiligheid onvoldoende zijn.



Figuur 17 Kwaliteitsmonitor verharding per thema, Putten 2014

Civiele kunstwerken

In 2013 zijn de civiele kunstwerken in Putten technisch geïnspecteerd. Hierbij is gekeken naar veiligheid, functionaliteit, duurzaamheid en een toonbaarheid. Tot en met 2024 is er voor ongeveer €200.000,- nodig voor het uitvoeren van groot onderhoud.

4.2 Mening van de burger

In 2012 heeft gemeente Putten deelgenomen aan een burgeronderzoek van de website Waarstaatjegemeente.nl (VNG). In de rapportage van het onderzoek 'Blik van burgers' staat ook het oordeel van de burger als wijkbewoner beschreven.

In figuur 19 en 20 staat mening van de Puttenaar vergeleken met die van de gemiddelde Nederlander en bewoners van Gelderland. Op het gebied van leefbaarheid en voorzieningen scoort Putten hoger dan het landelijke gemiddelde.

	Putten	Provincie Gelderland	Gem.grootte <50.000 inw.	Nederland	Max	Min
Oordeel burger directe woonomgeving (**)	7,9	7,6	7,5	7,5	8,2	7,0
Oordeel inwoners over leefbaarheid in de buurt (**)	7,7	7,5	7,4	7,4	8,0	7,0
Oordeel burger winkels in buurt	8,2	7,6	7,7	7,8	8,8	5,9
Oordeel burger speelmogelijkheden (**)	6,8	6,7	6,6	6,7	7,5	5,3
Oordeel burger straatverlichting (**)	7,4	7,5	7,4	7,4	8,1	6,7
Oordeel burger basisonderwijs	8,1	7,9	8,0	7,9	8,5	7,1
Oordeel burger wegen, paden en pleintjes (**)	6,8	6,6	6,6	6,6	7,4	6,0
Oordeel burger voorzieningen voor jongeren (**)	5,3	5,1	5,1	5,2	6,2	4,3

Bron: Burgerpeiling algemene dienstverlening Waarstaatjegemeente.nl of (***) veiligheidsmonitor

Figuur 18 Oordeel burgers Putten over leefbaarheid en voorzieningen

Als het gaat om de tevredenheid over het onderhoud in de buurt en de groenvoorzieningen en de afvalinzameling in het bijzonder, scoort Putten een ruime voldoende, maar wel lager dan het Nederlands en Gelders gemiddelde. Over het onderhoud van de wegen en de fietspaden zijn de Puttenaren wel bovengemiddeld tevreden. Hier scoort Putten een 7,2 ten opzichten van het Nederlands gemiddelde van een 6,8.

	Putten	Provincie Gelderland	Gem.grootte <50.000 inw.	Nederland	Max	Min
Oordeel burger onderhoud buurt	6,6	6,6	6,7	6,7	7,5	5,6
Oordeel burger onderhoud groenvoorziening in de buurt (**)	6,4	6,6	6,7	6,7	7,5	5,6
Oordeel burger afvalinzameling	7,6	7,7	7,7	7,7	8,4	6,8
Oordeel burger onderhoud wegen en fietspaden	7,2	6,9	6,8	6,8	8,4	5,7

Bron: Burgerpeiling algemene dienstverlening Waarstaatjegemeente.nl

Figuur 19 Oordeel burgers Putten over onderhoud en afvalinzameling

5. Financiën

5.1 De exploitatiebegroting – beschikbare middelen voor het beheer

Ten behoeve van ‘beleidsplan IBOR’ is de exploitatiebegroting (beheersbegroting) geanalyseerd op alle voor de openbare ruimte relevante productgroepen. Hiervan zijn alleen de middelen opgenomen die betrekking hebben op de Puttense openbare ruimte. De analyse laat zien dat in het begrotingsjaar 2015 in totaal 4,9 miljoen euro in de exploitatiebegroting is opgenomen voor het beheer en onderhoud van de openbare ruimte. Van deze 4,9 miljoen euro is 3,2 miljoen euro beschikbaar voor de daadwerkelijke uitvoering. Dit is een direct beïnvloedbaar budget dat wordt uitgegeven aan aannemers, eigen uren en materialen. Gemiddeld betekent dit dat de gemeente Putten per woning € 336 per jaar aan het uitvoeren van onderhoud aan de openbare ruimte besteed.

(x € 1.000.000)	Uitvoeringsbudget	Niet - uitvoeringsbudget	Totaal
Domein openbare ruimte	€ 3,2	€ 1,7	€4,9

Figuur 20 Samenvatting van de exploitatiebegroting ingedeeld naar uitvoeringsbudget en niet-uitvoeringsbudget

De overige 1,7 miljoen euro zijn ‘niet-uitvoeringsbudgetten’. Dit zijn budgetten die niet direct zijn toe te schrijven aan de uitvoering van het beheer en onderhoud en vaak niet direct gekoppeld kunnen aan het te beheren areaal, maar wel noodzakelijk zijn om de uitvoering mogelijk te maken.

In de volgende alinea’s worden de twee budgetonderdelen verder uitgewerkt en toegelicht.

Domein openbare ruimte / uitvoeringsbudgetten

In Figuur 21 zijn de uitvoeringsbudgetten gesplitst. Te zien is dat ongeveer € 1,9 miljoen wordt uitbesteed aan aannemers (‘goederen en diensten derden’) en ruim € 200.000 aan materiaalkosten. Gezamenlijk bedraagt dit 66% van het uitvoeringsbudget. De overige middelen zijn bestemd voor werkzaamheden die door medewerkers van de eigen dienst en de W.S.W. worden uitgevoerd, samen bijna € 1,1 miljoen (34% van het totale uitvoeringsbudget). Deze uren zijn aan de diverse producten gekoppeld, maar veruit de grootste posten zijn groenonderhoud en onderhoud verhardingen.

Rijlabels	Uitvoeringskosten					Totaal Uitvoeringskosten
	goederen en diensten derden	materialen	Inhuur W.S.W.	uitvoering eigen dienst		
Openbare ruimte	€ 1.885.754	€ 203.615	€ 125.200	€ 939.779	€	3.154.348
Beeldende Kunst	€ 12.068	€ 2.565		€ 3.783	€	18.416
bermen	€ 87.301		€ 23.400	€ 118.231	€	228.932
Civiele Kunstwerken	€ 34.000				€	34.000
gladheidsbestrijding	€ 63.507			€ 39.534	€	103.041
Groenvoorzieningen	€ 576.449	€ 29.450	€ 61.800	€ 362.888	€	1.030.587
IBOR	€ 75.000				€	75.000
Openbare verlichting	€ 105.500	€ 168.800			€	274.300
Reiniging	€ 142.592	€ 1.000		€ 138.109	€	281.701
Speelvoorzieningen	€ 50.035		€ 40.000	€ 3.783	€	93.818
Straatmeubilair	€ 67.296			€ 44.466	€	111.762
Verharding	€ 669.378			€ 227.094	€	896.472
Verkeersmeubilair	€ 500	€ 500			€	1.000
Water	€ 2.129	€ 1.300		€ 1.891	€	5.321

Figuur 21 Exploitatiebegroting, uitvoeringsbudgetten voor de producten in het domein openbare ruimte

Domein openbare ruimte / niet-uitvoeringsbudgetten

De niet uitvoeringsbudgetten zijn in figuur 23 gesplitst in de volgende kostensoorten:

- *Centrale overhead*: uren en kosten vanuit de gemeentelijke organisatie die op het product openbare ruimte ten laste worden gebracht.
- *Overige kosten*: zijn de middelen die in de begroting zijn opgenomen voor zaken als verzekeringen, belastingen, leges en bijdragen aan gemeenschappelijke regelingen. Hieronder vallen ook de kosten voor algemene ondersteuning en beleidsvoorbereiding. Dit zijn de interne uren van medewerkers die beleid ontwikkelen en voorbereiden die (niet) specifiek gaan over de instandhouding van openbare ruimte. Ook de algemene ondersteuning van de organisatie is hierbij meegerekend. De kosten voor de uren van openbare werken (binnen) vallen hier onder; In de begroting van 2015 betreft het ruim €650.000,-, voornamelijk interne uren.
- *Kapitaallasten*: investeringen die in het verleden zijn geactiveerd komen als kapitaallasten (rentekosten en afschrijvingen) terug in de begroting. In de begroting van 2015 is ongeveer €740.000 opgenomen aan kapitaallasten voor de producten openbare ruimte. De reeds gepleegde investeringen op wegen en groenvoorzieningen bepalen het grootste deel van het geactiveerde vermogen;
- *Opbrengsten*: zijn de inkomsten zoals de leges en de kosten die in rekening worden gebracht bij het openbreken van openbare ruimte ten behoeve van kabels en leidingen. In de begroting van 2015 is gerekend met in totaal €27.000 voor de genoemde bovenste onderhoudsgroepen;
- *Boekhoudkundige mutaties*: betreffen de saldi van administratieve toevoegingen en onttrekkingen aan voorzieningen binnen de begroting.

Rijlabels	Niet uitvoeringskosten						Totaal Niet uitvoeringskosten
	centrale overhead	overige kosten	kapitaallasten	opbrengsten	boekhoudkundig		
Openbare ruimte	€ 40.601	€ 652.734	€ 739.310	€ -27.331	€ 301.884	€ 1.707.198	
Beeldende Kunst		€ 1.612				€ 1.612	
bomen		€ 551				€ 551	
Civiele Kunstwerken							
gladheidsbestrijding		€ 17.671				€ 17.671	
Groenvoorzieningen	€ 40.601	€ 179.581	€ 111.252	€ -3.571	€ 656.384	€ 984.247	
IBOR							
Openbare verlichting		€ 63.503	€ 717	€ -15.000	€ -6.500	€ 42.721	
Reiniging		€ 13.716			€ -147.000	€ -133.284	
Speelvoorzieningen		€ 30.609				€ 30.609	
Straatmeubilair		€ 10.683				€ 10.683	
Verharding		€ 314.257	€ 627.340	€ -3.760	€ -201.000	€ 736.837	
Verkeersmeubilair		€ 53				€ 53	
Water		€ 20.499		€ -5.000		€ 15.499	

Figuur 22 Exploitatiebegroting Budgetten “niet uitvoering” voor de producten in het domein openbare ruimte

5.2 VAT-kosten

De kosten voor de voorbereiding, administratie en toezicht (VAT) zijn niet direct af te leiden uit de begrotingscijfers. Zowel in de uren voor openbare werken (buiten) als voor de interne uren (binnen) zullen VAT-kosten bevatten.

5.3 Vergelijking beschikbare en berekende kosten

Op basis van kostenkengetallen zijn de kosten berekend die gemiddeld voor onderhoud nodig zijn per jaar. Het gaat dan om het regulier en groot onderhoud (samen 'onderhoudskosten'). De kostenkengetallen zijn gebaseerd op landelijke ervaringen met de benodigde maatregelen om een gewenst kwaliteitsniveau te bereiken, hoe vaak dergelijke maatregelen moeten worden genomen en de eenheidsprijs van een dergelijke maatregel. Dit levert een gemiddelde prijs per m2 of stuks per jaar. Deze berekening is hier exclusief VAT weergegeven en gaat uit van een onderhoudskwaliteit B voor alle productgroepen.

OH-groep	Beschikbaar excl VAT	Berekend ex VAT ex vernieuwing	Budg%	Totaal
Groen	€ 1.259.519	€ 1.344.466	94%	€ -84.947
Water en sloten	€ 5.321	€ 6.585	81%	€ -1.264
IBOR/wijkservice	€ 75.000	€ -	0%	€ 75.000
Reiniging	€ 281.701	€ 449.463	63%	€ -167.762
Spelen	€ 93.818	€ 159.600	59%	€ -65.782
Verharding	€ 896.472	€ 1.513.358	59%	€ -616.886
Verkeersvoorzieningen	€ 1.000	€ 30.859	3%	€ -29.859
Straatmeubilair	€ 130.178	€ 79.750	163%	€ 50.427
Openbare verlichting	€ 274.300	€ 260.525	105%	€ 13.775
Civiele Kunstwerken	€ 34.000	€ 34.000	100%	€ 0
Gladheidsbestrijding	€ 103.041	€ 103.041	100%	€ 0
Totaal	€ 3.154.348	€ 3.981.646	79%	€ -827.298

Figuur 23 Berekende onderhoudskosten (€/per jaar) op basis van kostenkengetallen voor onderhoudskwaliteit B vergeleken met beschikbare middelen voor onderhoud per product⁵

De vergelijking van de beschikbare middelen en berekende kosten geeft aan dat er onvoldoende budget beschikbaar is om de openbare ruimte in Putten structureel op niveau te onderhouden, met name ten aanzien van verhardingen. Echter, een groot aantal investeringen in de openbare ruimte zorgt ervoor dat er de komende jaren geen tekorten op het budget zullen ontstaan en dat de openbare ruimte kan worden onderhouden op het gewenste ambitieniveau.

Investerings in de openbare ruimte

Buiten het reguliere en groot onderhoud investeert de gemeente Putten in de vervanging en herinrichting van de openbare ruimte. Voor de komende jaren (eind 2014) staat er voor ongeveer 2,4 miljoen euro aan investeringsprojecten gepland. Hierbij gaat het voornamelijk om het herinrichten en reconstrueren van wegen. Naast deze reeds geplande projecten worden er vanaf 2015 voor ongeveer 8,8 miljoen euro aan nieuwe investeringen in de verharding gedaan. Deze nieuwe investeringen zorgen

⁵ In figuur 24 zijn de berekende kosten voor civiele kunstwerken, gladheidsbestrijding en IBOR wijkservice gelijkgesteld aan de beschikbare middelen. De kosten van spelen zijn op basis van kostenkengetallen. In het beleidsplan IBOR zijn deze aangepast op basis van het speelruimteplan.

er alleen al voor dat een aanzienlijk deel van het areaal verharding de komende 20 jaar wordt vernieuwd (gemiddeld voor ongeveer €440.000 per jaar).

Naast de investeringen in de verharding wordt er ook geïnvesteerd in de openbare verlichting, het straatmeubilair, de verkeersvoorzieningen en het groen. Wanneer het bedrag voor een investering, na 20 jaar, is afgeschreven vallen de kapitaallasten op het product vrij. Deze bedragen kunnen wederom worden geïnvesteerd in de openbare ruimte.

Vergelijking kosten en middelen voor onderhoud (regulier onderhoud en groot onderhoud)

Naast het verschil tussen de onderhoudskosten en de investeringen is er een relatief groot tekort voor bij de onderhoudsgroep reiniging.