



gemeente  
putten



# MEERJARENPLAN

## Samenleving 2023-2027

## VOORWOORD

Armoede, druk op de zorg, ongelijke kansen, discriminatie. Onderwerpen die veel mensen bezighouden en waar veel mensen direct of indirect mee te maken krijgen. Dit zijn allemaal voorbeelden van maatschappelijke opgaven die vragen om een sterke en integrale aanpak.

Deze maatschappelijke opgaven kunnen alleen door de samenleving als geheel worden aangepakt. Ouders, burens, kerken, ondernemers, zorgverleners, maatschappelijke organisaties, onderwijs en overheid spelen allemaal een rol. De rol en positie van het gezin is hierin ook van groot belang. Alleen met vereende krachten komen we verder. Putten kent sterke sociale verbanden en er is veel zorg voor elkaar. Daarnaast zijn er korte lijnen tussen verschillende partijen. Alle ingrediënten voor een echt gezamenlijke aanpak van maatschappelijke opgaven zijn dus aanwezig.

Dit 'Meerjarenplan Samenleving 2023-2027' biedt de basis voor ons beleid voor het domein samenleving. We gaan in het plan nadrukkelijk uit van de samenwerking tussen verschillende partners. Toch hebben we het plan opgesteld vanuit het gezichtspunt van de gemeente. Immers, de gemeente heeft een specifieke rol en verantwoordelijkheid gekregen als het gaat om regie over de ondersteuning van inwoners. De democratisch gekozen gemeenteraad heeft daarbij de taak om de kaders van deze ondersteuning te bepalen en controle uit te oefenen op de door het gemeentebestuur gevoerde regie.

We realiseren ons daarbij dat de samenleving niet maakbaar is. Niet alle problemen zijn op te lossen. Maar, we willen wel datgene doen wat binnen onze invloed en mogelijkheden ligt om de samenleving van Putten nog socialer en leefbaarder te maken. Daarbij is het lonkend perspectief dat het realiseren van de opgaven niet gebeurt vanachter het bureau maar midden in de samenleving samen met betrokken maatschappelijke partners, inwoners, ervaringsdeskundigen en verantwoordelijke beleidsambtenaren. Het feit dat de deelnemers aan de gesprekken ter voorbereiding op het schrijven van dit meerjarenplan aangaven graag bij te dragen aan het realiseren van de plannen is hierbij veelbelovend.

Uw betrokkenheid geeft mij, naast dat wat op papier staat, vertrouwen in de toekomst!

**Jim van den Hoorn**

Wethouder Gemeente Putten



## Het Meerjarenplan 2023-2027 bestaat uit een aantal onderdelen:

**Hoofdstuk 1** beschrijft hoe het plan tot stand is gekomen. Daarnaast beschrijft het de uitgangspunten en waarden van waaruit we vertrekken. Ten slotte geven we in dit hoofdstuk aan hoe dit plan zich verhoudt tot andere beleidsterreinen.

**Hoofdstuk 2** beschrijft de randvoorwaarden die gelden voor alle maatschappelijke opgaven in het Meerjarenplan.

**Hoofdstuk 3** beschrijft de vier maatschappelijke opgaven waar we ons op richten en de bijbehorende programma's.

**Hoofdstuk 4** geeft aan hoe we datagericht werken willen toepassen bij de uitvoering van het Meerjarenplan.

**Hoofdstuk 5** geeft een overzicht van de financiën die we willen inzetten voor de uitvoering van dit Meerjarenplan. Ook wordt hier toegelicht waar deze financiën vandaan komen.

**De bijlagen** bestaat uit de bronnenlijst die we hebben gebruikt voor het opstellen van het Meerjarenplan, de factsheet, de uitwerking van de sessies en de evaluatie van het Meerjarenplan 2019-2022.



# INHOUDSOPGAVE

<b>Hoofdstuk 1 Inleiding</b>	<b>6</b>
1.1 Opgavegericht werken	7
1.2 Missie en waarden	8
1.3 Verbinding met andere documenten	8

<b>Hoofdstuk 2 Randvoorwaarden</b>	<b>10</b>
2.1 Buurtgericht werken	11
2.2 We houden het simpel	12
2.3 Sociale basis op orde	13

<b>Hoofdstuk 3 Opgaven</b>	<b>16</b>
3.1 Hoe bevorderen we kansengelijkheid?	17
3.2 Hoe zorgen we ervoor dat iedereen volwaardig mee kan doen in de samenleving?	22
3.3 Hoe zorgen we ervoor dat mensen gezond kunnen leven in Putten?	27
3.4 Hoe spelen we in op de vergrijzing in Putten?	29

<b>Hoofdstuk 4 Datagericht werken</b>	<b>32</b>
---------------------------------------	-----------

<b>Hoofdstuk 5 Financiën</b>	<b>34</b>
------------------------------	-----------

<b>BIJLAGE</b>	<b>37</b>
Factsheet	38
Bronvermelding	39
Uitwerking sessies	40
Evaluatie Meerjarenplan 2019-2022	70
Colofon	75

# 1

## INLEIDING

### INPUT OPHALEN

In bijeenkomsten met inwoners, maatschappelijk partners en medewerkers van de gemeente, hebben we input opgehaald voor deze uitwerking.



## HOOFDSTUK 1 INLEIDING

**De opgaven en programma's uit de 'Startnotitie Meerjarenplan Samenleving 2023-2027' vormen de basis voor het plan. De gemeenteraad van Putten heeft deze op 13 oktober 2022 vastgesteld. In dit 'Meerjarenplan 2023-2027' (verder: 'Meerjarenplan') hebben we de opgaven, programma's en randvoorwaarden uit de startnotitie verder uitgewerkt. In bijeenkomsten met inwoners, maatschappelijk partners en medewerkers van de gemeente, hebben we input opgehaald voor deze uitwerking. De uitwerking hiervan vindt u in bijlage 3: Uitwerking sessies. Daarnaast hebben we de huidige landelijke, regionale en lokale beleidsontwikkelingen meegenomen.**

### Rapport 'Toekomstbestendig beleid Putten'

Verder hebben we de uitkomsten van het rapport 'Toekomstbestendig beleid Putten' (Berenschot, 2021) meegenomen in het opstellen van dit Meerjarenplan. Onderzoeksbureau Berenschot onderzocht in opdracht van de gemeente Putten in hoeverre het beleid op het domein samenleving al voldoende toekomstbestendig was. Dit rapport concludeert dat er in Putten al veel goed geregeld is. Tegelijkertijd deden de onderzoekers enkele belangrijke aanbevelingen, onder meer:

- Investeer meer in preventie
- Wees duidelijk over je rol als gemeente in relatie tot maatschappelijk partners
- Ga uit van lokale maatschappelijke vragen
- Zorg voor integraliteit in beleid

Daarnaast geven de onderzoekers aan dat de middelen die het Rijk de komende jaren beschikbaar stelt voor het domein Samenleving in Putten, hoger zijn dan de verwachte uitgaven. Dit zou via politieke keuzes aanleiding kunnen zijn om (meer) te investeren in maatschappelijke opgaven.

### Evaluatie Meerjarenplan 2019-2022

Ten slotte hebben we het Meerjarenplan 2019-2022 geëvalueerd. Deze evaluatie is uitgewerkt in bijlage 4: Evaluatie Meerjarenplan Samenleving 2019-2022. De inzichten die we in de afgelopen periode hebben opgedaan hebben we meegenomen in dit plan. We concluderen dat de ingezette lijn naar een Brede Toegang sociaal domein en een Brede welzijnsinstelling (Putten voor Elkaar) hebben bijgedragen aan een sterkere organisatie van ondersteuning van inwoners. Deze ontwikkelingen bouwen we daarom de komende periode verder uit. De inzet op sociale basis is afgelopen periode minder van de grond gekomen, maar is niet minder van belang geworden. Dit is daarmee een aandachtspunt voor de komende periode en we werken dit verder uit in dit nieuwe Meerjarenplan.

## 1.1 Opgavegericht werken

Bij onze aanpak van de maatschappelijke opgaven gaan we uit van opgavegericht werken.

Dat betekent:

- We benaderen de opgave samen (dus met inwoners, ondernemers, maatschappelijke partners en professionals die kunnen bijdragen aan het aanpakken van een bepaalde opgave).
- We kijken vanuit mogelijkheden om de opgave het hoofd te bieden.
- We handelen vanuit de bedoeling, de regels zijn ondersteunend.

We lossen opgaven dus niet op voor de samenleving, maar met de samenleving. Als gemeente moet je helder zijn over wat je rol is. En wat inwoners en partners mogen verwachten. Dat verheldert het gesprek en de posities daarin. Daarbij is goede gesprekscommunicatie essentieel.

De opgaven zijn zeer breed. Daarom verdelen we elke opgave in een aantal programma's. Dat geeft richting en kaders voor de verdere uitwerking.

Daarnaast stellen we randvoorwaarden vast.

Dit zijn de kaders van onze manier van werken. Deze passen we toe bij het uitwerken van alle opgaven en programma's.

### Een plan op hoofdlijnen

Het Meerjarenplan is een plan op hoofdlijnen. Zulke plannen roepen altijd de vraag op of ze wel concreet genoeg zijn (of misschien juist te concreet zijn). We willen voorkomen dat dit plan een 'papieren werkelijkheid' wordt. Daarom hebben we geprobeerd om zo veel mogelijk concrete aanknopingspunten in het plan op te nemen. Bijvoorbeeld door steeds aan te geven hoe we verder uitvoering gaan geven aan een bepaald onderwerp. Tegelijkertijd blijft het een visiestuk en zal de meer concrete uitwerking zichtbaar worden in de beleidsplannen en acties die volgen uit dit Meerjarenplan. Dat geeft de gemeenteraad ook de ruimte om definitieve besluiten over deze plannen te nemen op het moment dat er verder uitgewerkte plannen op tafel liggen. Ook het vorige Meerjarenplan liet zien dat deze vorm een goede manier is om richting te geven aan beleidsvoornemens.

Per programma staat in dit plan welke inhoudelijke richting we kiezen. Ook benoemen we ons doel en geven we aan hoe de uitwerking er verder uit gaat zien.

### Behouden wat goed is

In dit Meerjarenplan staan nieuwe beleidsvoornemens, maar het sluit ook aan op bestaand

beleid. We willen het goede behouden dat er al is, of al in ontwikkeling is. Door de indeling in maatschappelijke opgaven en programma's krijgen we zicht op hoe ons bestaande beleid aansluit op de relevante maatschappelijke opgaven. Daarmee wordt ook duidelijk welk beleid nog mist om goed in te spelen op deze vraagstukken.

Elke indeling kent voor- en nadelen. Zo ook de indeling in opgaven en programma's die we in dit plan gebruiken. Het voordeel is dat deze indeling uitgaat van de vragen uit de samenleving. Het nadeel is dat niet alles dat we als gemeente doen op het domein samenleving, (direct) onder de opgaven of programma's valt. Ook deze 'lopende zaken' vinden de komende jaren uiteraard doorgang.

Specifieke doelgroepen komen hierdoor ook vooral terug als onderdeel van een opgave of programma. Dat betekent niet dat er geen aandacht is voor de diverse doelgroepen. Denk hierbij bijvoorbeeld aan mensen met een (licht) verstandelijke beperking of de LHBTIQ+ gemeenschap. En opgaven kunnen alleen opgepakt worden als er oog is voor de samenlevingsvormen die er in de samenleving van Putten bestaan. Een stabiele gezinssituatie kan veel problemen voorkomen. Het gezin is dan ook een belangrijke pijler om te betrekken bij het oppakken van de diverse opgaven.

## 1.2 Missie en waarden

De gemeente Putten heeft als missie 'Partners in Putten'. De kernwaarden van de gemeente Putten behorend bij deze missie zijn gastvrijheid, moed, ontvankelijkheid en plezier. Voor het domein samenleving vinden we aanvullend de volgende waarden belangrijk:

- de leefwereld van de inwoner centraal stellen
- werken vanuit vertrouwen
- werken vanuit verbinding
- beleid maken samen met inwoners en partners

Bij onze aanpak gaan we daarnaast uit van het gedachtegoed van Positieve Gezondheid (Huber, 2012). Het uitgangspunt van Positieve Gezondheid is dat gezondheid meer is dan 'niet ziek zijn'. Positieve Gezondheid is het vermogen om je aan te passen en regie te voeren, in het licht van de sociale, fysieke en emotionele uitdagingen van het leven. Daarmee is gezondheid niet zozeer de afwezigheid van ziekte, maar de mate waarin iemand met kleine en grote problemen om weet te gaan. Het gedachtegoed van Positieve Gezondheid nemen we als uitgangspunt in onze aanpak. Ook de Puttense huisartsen en maatschappelijk partners nemen Positieve Gezondheid als uitgangspunt.

Zo zorgen we voor gezamenlijke benadering van onze inwoners.

## 1.3 Verbinding met andere domeinen

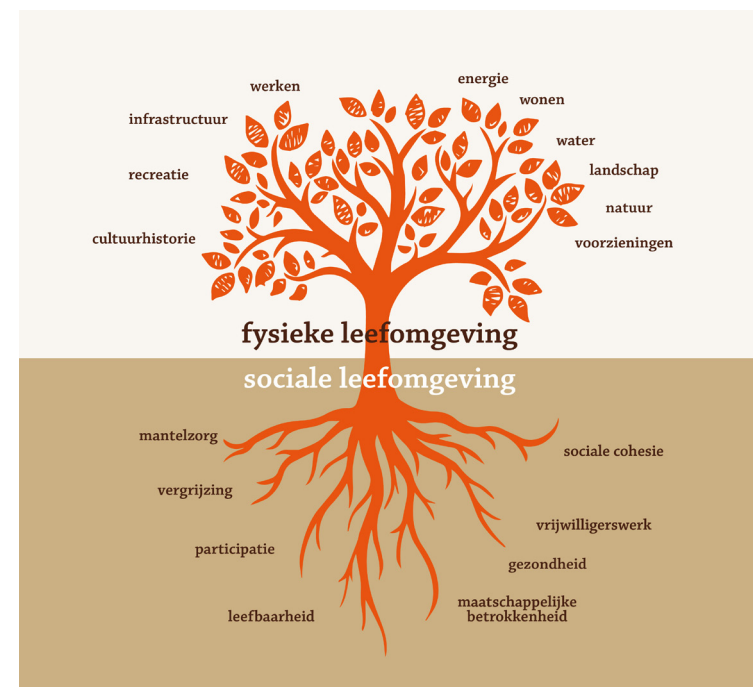
Het Meerjarenplan bevat een breed scala aan opgaven en beleidsterreinen. We pakken de maatschappelijke opgaven niet alleen op binnen de afdeling samenleving, maar betrekken ook andere afdelingen of (gemeentelijke) organisaties. Er zijn ook vraagstukken die weliswaar een verbinding hebben met het domein samenleving, maar waar het zwaartepunt op een andere afdeling binnen de gemeentelijke organisatie ligt. De aanpak van die vraagstukken komt dan in andere beleidsdocumenten terug. In deze paragraaf lichten we toe hoe dit Meerjarenplan zich verhoudt tot deze andere beleidsterreinen.

### De Omgevingsvisie

De Omgevingsvisie kent onder andere de ambitie: 'we zetten de mens centraal'. Elke inwoner van Putten doet ertoe. We vinden het belangrijk dat iedereen in Putten kan wonen, bewegen, meedoen, elkaar kan ontmoeten, maar ook gezond en veilig is. Hier sluiten de Omgevingsvisie en het Meerjarenplan bij uitstek op

elkaar aan. We werken in Putten dus aan dezelfde opgaven, over de domeinen heen.

Daarbij is het vertrekpunt van de Omgevingsvisie de mens als gebruiker van de ruimte. In het Meerjarenplan Samenleving ligt de focus juist op de sociale en gezondheidsmatige aspecten van dezelfde opgaven. Door hier samen aan te werken met partners en inwoners brengen we opgaven als ook mogelijke oplossingen zo integraal mogelijk in kaart.





## Wonen

Wonen is een belangrijk onderdeel van het welzijn van inwoners. Een goed en betaalbaar huis is de basis voor bestaanszekerheid. Daarnaast hebben inwoners met specifieke zorgbehoeften ook specifieke woonwensen. In de Nationale Woon- en Bouwagenda (2022) is een ambitie neergezet voor het bouwen van meer woningen, zodat we aan meer mensen woonruimte kunnen bieden. Daarbij is er speciaal aandacht voor de aanwezigheid van betaalbare huur- en koopwoningen. In regionale en lokale woonplannen wordt dit streven doorvertaald. De Puttense Woonvisie en de afspraken met de woningstichting geven richting aan de ambitie om ook in Putten meer (betaalbare) woningen te bouwen. Voor de specifieke verbinding tussen wonen en zorg gaan we in 2023 een woonzorgvisie opstellen. We verbinden daarin de sociale vraagstukken die in dit Meerjarenplan naar voren komen met het beleidsterrein Wonen.

## Burgerparticipatie en communicatie

Burgerparticipatie en goede communicatie staan in Putten hoog op de agenda. Zowel inwoners als de politiek geven aan dit belangrijk te vinden. Vanuit het domein samenleving geven we hier daarom specifiek aandacht aan. Deze onderwerpen beperken zich niet tot het domein samenleving. Daarom sluiten we ook aan op een gemeentebrede aanpak voor communicatie en burgerparticipatie.

Deze aanpak is omschreven in het Communicatie- en burgerparticipatiebeleid 2023-2026. Voor het domein samenleving is daarnaast specifiek de rol van de Participatieraad van belang. Zij adviseren het college gevraagd en ongevraagd over beleid op het gebied van het sociaal domein (bijvoorbeeld inclusie en mantelzorg).

## Duurzaamheid

Een van de grote landelijke opgaven die het SCP (Sociaal Cultureel Planbureau) benoemt is een evenwichtige maatschappelijke verdeling van verduurzaming (SCP, 2021b). Dit is een onderdeel van de bredere duurzaamheidsvisie die aan

uw raad is aangeboden. Op het onderdeel van sociale duurzaamheid, verbinden we de sociale opgaven uit dit Meerjarenplan met de verduurzamingsopgaven uit de duurzaamheidsvisie. We betrekken daarbij ook andere partijen en inwoners. Zo komen we tot optimale antwoorden voor de verduurzamingsopgave.



# 2 RANDVOORWAARDEN

## BUURT GERICHT WERKEN

De buurt  
als kern  
van de  
sociale basis



## HOOFDSTUK 2 RANDVOOR- WAARDEN

### 2.1 Buurtgericht werken

#### De buurt als kern van de sociale basis

Inwoners van Putten geven aan dat de buurt de plek is om de sociale basis en het onderling contact te versterken. Zij voelen zich thuis in hun buurt. Ze hebben vaak wel iemand in de buurt bij wie ze terecht kunnen (Vragenlijst Meerjarenplan, 2022). We zien een sterke sociale basisstructuur als uitgangspunt voor goede maatschappelijke ondersteuning van inwoners.

#### Verschillende buurten, verschillende uitdagingen

Putten is relatief klein. Toch zijn er binnen Putten verschillen in buurten als het gaat om maatschappelijke problemen. Door ondersteuning op buurten in te zetten richten we ons in samenhang op het grotere vraagstuk waar een buurt mee kampt. Dit voorkomt dat we veel energie steken in een klein onderdeel van het probleem en het grote plaatje missen.

Dit betekent dat er voor verschillende buurten verschillende oplossingen kunnen zijn.

Ook kan de buurt zelf met mooie initiatieven komen. Het is maatwerk op buurniveau.

#### Buurtgericht werken: verbinding tussen het sociale en fysieke domein

Voor een goede ondersteuning van de Puttense inwoners willen we daarom de ondersteuning meer buurtgericht organiseren. We versterken dan ook de verbinding met het fysieke domein. De Omgevingsvisie biedt hiervoor aanknopingspunten. Buurtgericht werken sluit ook aan op een aanbeveling uit de 'Rapportage toekomstbestendig beleid Putten' om de integraliteit van het beleid te verbeteren (Berenschot, 2021).

Overigens betekent meer buurtgericht werken niet dat we afstand nemen van Stroud en het gemeentehuis als de centrale ondersteuningspunten. Met buurtgericht werken creëren we juist vanuit deze centrale punten de ondersteuning in buurten. Net zoals de spaken aan een wiel vanuit een centraal punt de verbinding met de buitenkant vormen.

#### Doelen

- Een groter inzicht in de uitdagingen per buurt. We passen deze inzichten toe om, waar passend, interventies buurtgericht in te zetten.

- Een grotere aanwezigheid en bekendheid van professionals uit het domein samenleving in de buurten.
- Een grotere sociale samenhang in buurten.

#### Wat gaan we doen?

- We zorgen ervoor dat professionals uit het sociaal domein meer 'de buurt in gaan' om zicht te krijgen op wat er speelt in een buurt.
- We maken een inventarisatie van beschikbare data over buurten om meer inzicht te krijgen in uitdagingen per buurt.
- We stimuleren de sociale samenhang in buurten en sluiten daarbij waar mogelijk aan op bestaande structuren in de buurt.

## 2.2 We houden het simpel

Het sociaal domein is voor veel mensen ingewikkeld (SCP, 2021c). Ze krijgen er te maken met verschillende wetten, regels en procedures. Zowel landelijk als in Putten merken we dat hierdoor een groep kwetsbare inwoners de hulp van de gemeente onvoldoende weet te vinden. Dit kwam ook terug bij de sessies die we in januari 2023 gehouden hebben om de opgaven verder uit te werken met inwoners en professionals (zie ook bijlage 2).

### We hanteren het uitgangspunt: 'We houden het simpel'

Te ingewikkelde procedures moeten er niet toe leiden dat hulp niet terecht komt bij degene die het nodig heeft. We kijken bij nieuw beleid daarom extra goed hoe we de uitwerking daarvan voor inwoners zo makkelijk mogelijk kunnen maken. Natuurlijk gaan we ook onze bestaande procedures tegen het licht houden. Daar waar mogelijk versimpelen we deze. Hierbij geldt wel dat we binnen de kaders moeten blijven van de (landelijke) wet en regelgeving. Ook mag maatwerk niet leiden tot willekeur.

### Doelen

- We bereiken meer mensen uit kwetsbare doelgroepen. Bijvoorbeeld mensen met een psychische beperking, laaggeletterden en mensen met een licht verstandelijke beperking.
- Inwoners uit Putten hebben een duidelijk beeld van de mogelijke ondersteuning binnen het sociaal domein.

### Wat gaan we doen?

- We houden onze communicatie naar inwoners opnieuw tegen het licht en maken daarbij gebruik van de ervaringen van cliënten en/of ervaringsdeskundigen.
- We houden procedures zo kort en eenvoudig mogelijk.
- We vragen gegevens maar één keer op.



## 2.3 Sociale basis op orde

Onder sociale basis verstaan we: het geheel van organisaties, bedrijven, religieuze instellingen, diensten, voorzieningen en betrekkingen die het mogelijk maken dat mensen in sociale verbanden (buurten, groepen, netwerken, gezinnen) een bijdrage kunnen leveren aan het welzijn van inwoners in Putten in brede zin. Aandacht voor de sociale basis, het versterken van sociale verbanden, het opstarten van activiteiten en het vergroten van het bereik van buurtcentra en andere ontmoetingsplekken is dan ook van belang.



### Normaliseren in het sociaal domein

Uitgaan van een goede sociale basis betekent ook normaliseren: niet alles wat afwijkt van het gemiddelde vraagt direct om professionele hulp of ondersteuning. Door de sociale basis op orde te hebben en te houden helpen we inwoners om de ‘hobbels in het leven’ te overwinnen. Dit betekent inzetten op preventie, algemene voorzieningen en goede hulp of begeleiding. We blijven hierbij wel realistisch. Uit onderzoek blijkt dat aannames over zelf- en samenredzaamheid, zoals opgenomen in het regeringsbeleid, een te rooskleurig beeld schetsen. Bijvoorbeeld doordat aanwezige mantelzorgers overbelast zijn of omdat inwoners geen sociaal netwerk hebben (SCP, 2020).

‘De sociale basis op orde’ maakt een belangrijk onderdeel uit van de opdracht van Putten voor Elkaar. Zij spelen een belangrijke rol in het samenspel met andere partijen in het veld. Ook werken zij goed samen met de Brede Toegang van de gemeente Putten. Door de verbinding van de Brede Toegang met Putten voor Elkaar zijn we op de goede weg om laagdrempelig hulp te bieden aan inwoners volgens het principe licht waar kan en zwaar(der) waar nodig. Deze lijn ontwikkelen we de komende periode door.

### Preventie

In Putten wordt al veel aan preventie gedaan. ‘Zorgen dat’ in plaats van ‘zorgen voor’. Er zijn twee vormen van preventie. Universele preventie, voor alle inwoners van Putten, en gerichte preventie, specifiek gericht op een bepaalde doelgroep. Het leven is niet maakbaar, maar met een goede sociale basis kunnen inwoners gezond en prettig leven en zijn ze weerbaar wanneer zich een vraag of probleem voordoet. De kans op behoefte aan ondersteuning en zorg is dan ook kleiner.

Preventie betekent signalen vroegtijdig herkennen en oppakken, zodat ingrijpendere vormen van ondersteuning en zorg voorkomen kunnen worden. We richten ons op het versterken van de kwaliteit van leven, in lijn met het gedachtegoed van Positieve Gezondheid. Voor elke inwoner is het prettiger om vroegtijdig laagdrempelig ondersteund te worden dan om in een later stadium zware ondersteuning nodig te hebben. Effectieve preventie kan daarnaast helpen om ondersteuning en hulp duurzaam betaalbaar te houden. Wel vereist preventie de durf om te investeren terwijl de resultaten onzeker of later zichtbaar zijn en soms niet eens direct in het domein waarbinnen is geïnvesteerd. Besparingen zijn dus niet gegarandeerd, vragen een lange adem en zijn moeilijk te voorspellen.

Uit het rapport Toekomstbestendig beleid Putten (Berenschot, 2021) blijkt dat er al veel wordt ingezet maar dat de huidige inzet op preventie in Putten nog te versnipperd is. De aanbeveling uit dit rapport luidt dat aandacht en inzet nodig zijn voor: bundeling van informatie, gezamenlijkheid in analyse van de lokale pijnpunten en verdere verbreding en versteviging van het draagvlak voor de ambities en de uitvoeringsvisie.

### Doel

- Verbreding en versteviging van preventie in Putten.

### Wat gaan we doen?

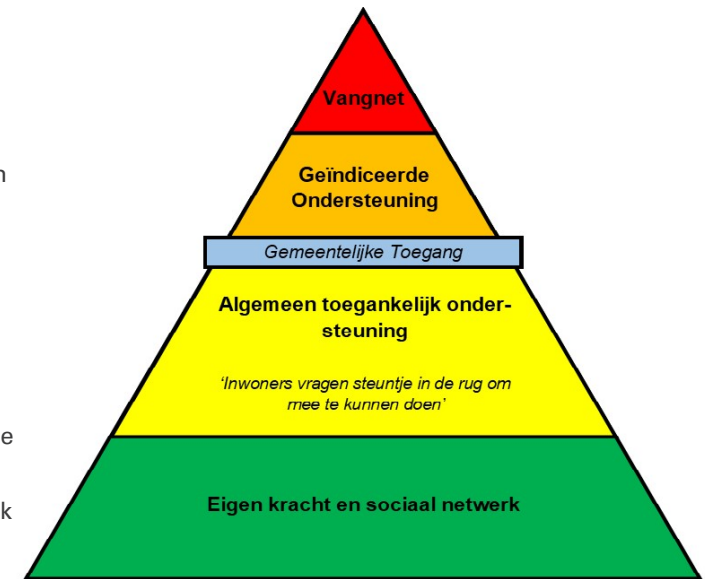
- We ontwikkelen samen met maatschappelijke partners een breed preventieplan om meer lijn te brengen in het totale preventieve aanbod.

### De ondersteuningspiramide

In het Meerjarenplan Samenleving 2019 - 2022 is de ondersteuningspiramide geïntroduceerd (zie afbeelding). Ook de ondersteuningspiramide doorbreekt het denken in kokers, wettelijke

kaders en regelgeving. De piramide toont dat ondersteuning kan variëren van heel licht tot heel intensief. In de basis van de piramide zien we inwoners die eigen oplossingen hebben en zorgdragen voor elkaar. De gemeente faciliteert en schept hier voorwaarden voor: de sociale basis (trede 1 en 2 van de piramide). Als inwoners een steun(tje) in de rug nodig hebben om mee te kunnen doen, is een wat prominentere rol nodig. Bijvoorbeeld door gerichte inzet via Putten voor Elkaar (de 2e trede van de piramide), of via geïndiceerde ondersteuning (de derde trede van de piramide). Als de problemen van een inwoner zo groot zijn dat zelf regie voeren (tijdelijk) niet mogelijk is, zorgt de gemeente voor het juiste vangnet. (Gerichte) preventie kan in sommige situaties voorkomen dat inwoners hoger in de ondersteuningspiramide belanden. Dit is prettig voor de inwoner. De inwoner heeft dan minder zware ondersteuning nodig en eigen regie kan meer behouden worden. Tegelijkertijd kan laagdrempelig aanbod ook een aanzuigende werking creëren. Toch is het ook vanuit kosten oogpunt wenselijk om de sociale basis op orde te hebben en doorstroming naar hogere tredes in de piramide te voorkomen of te vertragen. Over het algemeen geldt namelijk dat hoe hoger in de piramide, hoe hoger de kosten per individu en hoe hoger de kosten voor de gemeente.

Omdat we het belangrijk vinden om zoveel mogelijk zwaardere en ingrijpender hulp te voorkomen blijven we inzetten op het verschuiven van ondersteuning naar lagere tredes van de piramide. Zodat we de schaarse middelen niet inzetten op een paar inwoners met zware zorg, maar meer inwoners kunnen ondersteunen omdat minder zware ondersteuning volstaat. Uiteraard zal niet voor iedere inwoner lichte ondersteuning voldoende zijn. Opschaling naar zwaardere ondersteuning is niet altijd te voorkomen. Het uitgangspunt is dan ook: licht waar mogelijk, maar gespecialiseerd als het moet.



### Vrijwilligersorganisaties

Vrijwilligersorganisaties, sport- en cultuurverenigingen zijn belangrijk voor de participatie van inwoners van Putten. Zij bieden de mogelijkheid tot een zinvolle vrijetijdsbesteding. Ook dragen zij bij aan een levendige buurt, sociale samenhang en gezonde leefomgeving. Met lokale partijen is ook het Sport- en beweegakkoord tot stand gekomen. Hier staat één ding centraal: iedereen moet kunnen sporten, nu en in de toekomst. Het verenigingsleven in Putten leeft. Meer dan in vergelijking met het Nederlandse gemiddelde.

Toch zijn er ook uitdagingen. Verenigingen hebben soms moeite om alle activiteiten te blijven uitvoeren, bijvoorbeeld door gebrek aan vrijwilligers. Daarnaast moeten verenigingen inzetten op een inclusieve vereniging, wat soms extra uitdagingen met zich mee brengt. Daarnaast maken demografische ontwikkelingen dat verenigingen naar verwachting een verschuiving in de leeftijd van de leden gaat zien. Dit vraagt om een aanpassing in het aanbod. We willen verenigingen ondersteunen bij de uitdagingen waar ze voor staan en samen met hen kijken hoe we in Putten een bruisend verenigingsleven kunnen behouden.

#### Doel

- Vrijwilligersorganisaties faciliteren.

### Wat gaan we doen?

- Putten voor Elkaar ondersteunt vrijwilligersorganisaties via het Servicepunt Vrijwillige Inzet.
- We onderzoeken de uitbreidingsmogelijkheden van de Open Club regeling.

### Algemene voorzieningen

Putten kent wel een aantal algemene voorzieningen, bijvoorbeeld het Financieel Café waar inwoners binnen kunnen lopen voor vragen over hun financiën. Of het maatschappelijk werk voor jeugd. Dergelijke voorzieningen versterken de sociale basis en het voorzieningenniveau in Putten. Ze zijn laagdrempelig en toegankelijk en voor eenieder beschikbaar. Daarmee dragen ze bij aan een inclusieve samenleving in Putten.

Toch stelt de rapportage 'Toekomstbestendig beleid Putten' (Berenschot, 2021) dat de verschuiving van maatwerk naar algemene voorzieningen in het uitvoeringsbeleid nog niet gemaakt is. De algemene voorzieningen zouden nog veel sterker kunnen worden neergezet.

Door voorzieningen, bijvoorbeeld dagbesteding, geheel of gedeeltelijk om te vormen tot een algemene voorziening kan de voorziening laagdrempeliger worden. Dat vergroot het preventieve effect van onze voorzieningen.

Dit geeft ook meer ruimte voor maatwerk voor die inwoners die dit daadwerkelijk nodig hebben.

#### Doel

- Meer mogelijkheden voor inwoners om ondersteuning te krijgen via een algemene voorziening.

### Wat gaan we doen?

- De komende beleidsperiode zetten we in op het ontwikkelen van nieuwe algemene voorzieningen, bijvoorbeeld op het gebied van ontmoeting.





# HOE BEVORDEREN WE KANSEN- GELIJKHEID?

# 3

# OPGAVEN



## HOOFDSTUK 3 OPGAVEN

### 3.1 Hoe bevorderen we kansengelijkheid?

#### Het verkleinen van de onderwijsachterstanden

#### Niet iedereen heeft dezelfde onderwijskansen

Maatschappelijke kansen worden voor een belangrijk deel bepaald door het opleidingsniveau, maar niet iedereen heeft dezelfde onderwijskansen. Kinderen uit lagere sociaaleconomische milieus en met een niet-westerse migratieachtergrond hebben vaker een taalachterstand wanneer zij instromen in het onderwijs. Kinderen en jongeren lopen eenmaal opgelopen onderwijsachterstanden zeer moeilijk in.

Bij het stimuleren van onderwijskansen vinden we Voor- en Vroegschoolse Educatie (VVE) van groot belang. De komende jaren zetten we in op het verder verbeteren van VVE. Onder meer door de doorlopende lijn van VVE naar het basisonderwijs te verbeteren. In het basisonderwijs is vervolgens de Taalklas een belangrijk middel om onderwijsachterstanden tegen te gaan. Daarnaast zullen we het bereik van VVE vergroten, zodat meer kinderen die dat nodig hebben daadwerkelijk van VVE gebruikmaken. Daarnaast kijken we specifiek hoe we ouderbetrokkenheid kunnen stimuleren.

In een oudere leeftijdscategorie zijn er jongeren die geen startkwalificatie, baan of opleiding hebben. Vooral op de doelgroep van jongeren van 23 tot 27 jaar hebben we momenteel weinig zicht. Dit zicht willen we de komende jaren vergroten. Omdat er zeer verschillende oorzaken van onderwijsachterstanden zijn, is het belangrijk om ook in samenwerking tussen onderwijs, maatschappelijk partners, zorgpartijen en gemeente deze oorzaken aan te pakken. Ook het

vaker leggen van een verbinding met werkgevers kan bijdragen aan de versterking van de positie op de arbeidsmarkt van 23 tot 27-jarigen.

#### Doelen

- Het gebruik van Voor- en Vroegschoolse Educatie (VVE) vergroten ter voorkoming van onderwijsachterstanden;
- De doorlopende lijn van VVE naar het basisonderwijs verbeteren.
- Het aantal jongeren in de leeftijd van 23 tot 27 jaar die niet naar school gaan, geen startkwalificatie hebben en niet werken verminderen.

#### Wat gaan we doen?

- Versterken VVE beleid;
- De doelgroep van 23 tot 27 jaar benaderen, die niet naar school gaat, geen startkwalificatie heeft en niet werkt.



# 3 | OPGAVEN

## Inzet op het voorkomen en tegengaan van laaggeletterdheid bij volwassenen is van groot belang

Uit de vragenlijst Meerjarenplan blijkt dat veel inwoners aandacht voor zowel volwassenen als kinderen met een laag taalniveau belangrijk vinden. Professionals van maatschappelijk partners geven daarbij aan dat laaggeletterdheid ook veel invloed heeft op andere leefgebieden. We blijven daarom de komende jaren inzetten op het verkleinen van laaggeletterdheid voor zowel volwassenen als kinderen. Voorzieningen als de bibliotheek en welzijnsorganisaties zijn hierin belangrijke partners.

Voor laaggeletterdheid bij kinderen werken we momenteel aan een kwaliteitsimpuls voor de Voor- en Vroegschoolse educatie (VVE). Laaggeletterdheid bij volwassenen is nog minder goed in beeld. Vaak schamen mensen zich voor laaggeletterdheid, waardoor ze minder snel geneigd zijn om hulp te zoeken. We gaan daarom inzetten op het 'vinden' van inwoners met laaggeletterdheid. Daarbij gaat het ook om inwoners die digitaal onvoldoende vaardig zijn.

Vervolgens richten we ons op een overzichtelijk en samenhangend aanbod voor deze doelgroep. Bij het tegengaan van laaggeletterdheid zijn niet alleen professionals maar juist ook vrijwilligers en het sociale netwerk van groot belang. Denk bijvoorbeeld aan de inzet van taalmaatjes. Een verbinding tussen professionele en vrijwillige ondersteuning is nodig.

## Doel

- Verkleinen van laaggeletterdheid in Putten.

## Wat gaan we doen?

- Regionaal beleidsplan laaggeletterdheid opstellen gericht op samenwerking tussen de verschillende stakeholders. Met hierin aandacht voor de vindplaatsen van laaggeletterdheid;
- Lokale sociale analyse laaggeletterdheid opstellen. Hieruit volgt een lokaal beleidsplan laaggeletterdheid dat een verbinding maakt tussen het regionale beleid en de lokale analyse.

## Leven lang leren en ontwikkelen

Voor volwassenen is het van groot belang om doorlopend te blijven leren en ontwikkelen. Onder meer om daarmee te werken aan hun duurzame inzetbaarheid op de arbeidsmarkt. We willen een breder perspectief ontwikkelen op een Leven lang leren en ontwikkelen voor inwoners in Putten. In samenwerking met het onderwijs en het bedrijfsleven gaan we in kaart

brengen wat er nodig is om ook volwassenen de mogelijkheid te geven om zich voortdurend door te ontwikkelen. Met name voor inwoners die dat het hardst nodig hebben. Dit gaat over lokale grenzen heen. De arbeidsmarkt beperkt zich niet tot het lokale niveau. Een leven lang leren en ontwikkelen heeft relevantie in het kader van de bredere vraagstukken rond arbeidsmarkt en economie. Werkgevers hebben vaak beter zicht op wat er nodig is om inzetbaar te blijven op de arbeidsmarkt. Zij hebben er ook belang bij dat hun werknemers zich blijven ontwikkelen.

## Doel

- Vergroten van zelfredzaamheid van Puttense inwoners op de arbeidsmarkt.

## Wat gaan we doen?

- We stellen een regionaal plan op waarin de bevordering van een Leven Lang Leren een plek krijgt.

## Het verkleinen van gezondheidsachterstanden

De problemen die achter een verminderde gezondheid schuilgaan, gaan verder dan het gezondheidsdomein. Armoede, schulden, opvoedproblematiek, problemen rondom huisvesting, eenzaamheid, werkloosheid, het omgaan met een beperking, een lage opleiding of de kwaliteit en de inrichting van de leefomgeving hebben allemaal invloed op hoe gezond je bent en hoe gezond je je voelt.

### Integrale aanpak van gezondheidsachterstanden

Het verkleinen van gezondheidsachterstanden begint al bij aandacht voor opvoeden en opgroeien. Om waar mogelijk gezondheidsachterstanden te voorkomen. We richten ons hierbij ook op de omgeving van het kind.

We willen de komende periode het gezondheidsbeleid specifiekere gaan toepassen op groepen met gezondheidsachterstanden. Zij hebben dit extra nodig. Oftewel: ongelijk inzetten van ondersteuning om gelijkheid te bevorderen. We denken hierbij onder andere aan ouderen, jongeren met mentale problemen (zie ook paragraaf 3.3.2: mentale veerkracht van jeugd en jongeren), mensen met een lage sociaaleconomische status en mensen met een beperking en/of chronische aandoening. Onze inzet voor

gezondheid in Putten lichten we ook toe bij de opgave: Hoe zorgen we ervoor dat mensen gezond kunnen leven in Putten?

Uit onderzoek blijkt dat onder meer armoede en laaggeletterdheid van invloed zijn op de gezondheid van mensen (NIVEL 2015, RIVM 2022). Daarom willen we gezondheidsachterstanden niet alleen via ons gezondheidsbeleid tegengaan, maar ook via andere beleidsvelden, zoals armoedebestrijding en het tegengaan van en laaggeletterdheid. Ook het stimuleren van meedoen in de samenleving draagt bij aan het tegengaan van gezondheidsachterstanden.

De aanpak van gezondheidsachterstanden vraagt daarnaast om samenhang en afstemming met beleidsmaatregelen in het ruimtelijk domein. In de Omgevingsvisie komt het onderwerp gezondheid expliciet terug, bijvoorbeeld

door de nadruk op het creëren van een leefomgeving die uitnodigt tot bewegen en ontmoeten. De Omgevingsvisie vormt daarmee de basis voor de te leggen verbinding tussen het gezondheids- en het ruimtelijk domein.

### Doel

- Gezondheidsachterstanden verminderen.

### Wat gaan we doen?

- Gezondheidsbeleid specifiekere toepassen op groepen met gezondheidsachterstanden.



## Het vergroten van de bestaanszekerheid

Armoede is een complex fenomeen waarbij verschillende type achterstanden, elkaar onderling versterken en zorgen voor een verwijdering van de rest van de samenleving. Armoede kan een persoon beperken in lichamelijk en geestelijk opzicht. De stress die gepaard gaat met armoede en schulden zorgt ervoor dat mensen minder goed in staat zijn om goede keuzes te maken. Bijvoorbeeld op het gebied van gezond leven (Mullainathan & Shafir, 2014). Bij de bestrijding van kansenongelijkheid willen we daarom specifiek inzetten op bestaanszekerheid.



Bestaanszekerheid biedt mensen een basis om van daaruit hun eigen kansen te vergroten.

### Bestaanszekerheid is een voorwaarde om mee te kunnen doen

Bestaanszekerheid betekent een (betaalbaar) dak boven je hoofd, een sluitend 'huishoudboekje', voldoende middelen om sociaal te kunnen meedoen, toegang hebben tot onderwijs en zorg en geen grote zorgen over financiën (VNG,2019). Bestaanszekerheid is sterk verbonden met participatie en (passend) werk. Bestaanszekerheid en participatie dragen bij aan minder onzekerheid, meer welzijn, minder zorg en een hogere arbeidstevredenheid.

Bestaanszekerheid raakt diverse beleidsvelden zoals armoedebeleid, schulddienstverlening, huisvesting en re-integratie. We gaan de gemeentelijke ruimte op deze beleidsvelden nog meer combineren om de bestaanszekerheid van inwoners te vergroten. Dat doen we met een nieuw beleidsplan waarin de verbinding tussen deze beleidsvelden extra aandacht krijgt.

De aanpak van gezondheidsachterstanden vraagt daarnaast om samenhang en afstemming met beleidsmaatregelen in het ruimtelijk domein. In de Omgevingsvisie komt het onderwerp gezondheid expliciet terug, bijvoorbeeld door de nadruk op het creëren van een leefomgeving die uitnodigt tot bewegen en ontmoeten. De Omgevingsvisie vormt daarmee de basis

voor de te leggen verbinding tussen het gezondheids- en het ruimtelijk domein.

### Het risico op armoede is veel groter wanneer je in armoede bent opgegroeid

Voor kinderen is het extra belangrijk dat zij voldoende kansen krijgen om zich te ontwikkelen, zodat we armoede en isolatie ook op latere leeftijd zoveel mogelijk voorkomen. Daarom zetten we in op de participatie van kinderen uit arme gezinnen bij onderwijs, sport en cultuur.

Daarnaast geeft armoede stress in een gezin. Ook dat heeft een negatief effect op de ontwikkeling van kinderen in dat gezin. Naast directe ondersteuning van kinderen is dus ook ondersteuning van het hele gezin nodig om armoede bij kinderen tegen te gaan.

### Door de inflatie hebben steeds meer mensen moeite met rondkomen

Armoede beperkt zich niet meer tot de 'klassieke groep' mensen met een bijstandsuitkering. Het gaat ook steeds vaker om mensen die weliswaar een baan hebben, maar toch te weinig verdienen om goed rond te kunnen komen. Deze groep 'werkende armen' groeit snel (SER, 2021). We verbreden daarom onze aandacht van de klassieke groep uit de uitkering naar de bredere doelgroep van de werkende armen.

# 3 | OPGAVEN

## We zetten in op het beter bereiken van de doelgroep

Een van de grote uitdagingen bij het vergroten van de bestaanszekerheid is het bereiken van de doelgroep. Hiervoor willen we de samenwerking met zorg-, sociale-, en ruimtelijke professionals verder versterken. Denk bijvoorbeeld aan zorgprofessionals die inwoners met financiële problemen doorverwijzen naar de beschikbare ondersteuning.

## We vergroten onze samenwerking

Bij ondersteuning voor bestaanszekerheid wordt in Putten al steeds vaker samengewerkt tussen verschillende partijen. Denk aan diaconieën, welzijnsorganisaties en de gemeente. Zij bieden op verschillende wijzen ondersteuning aan de doelgroep en vinden elkaar steeds vaker. Toch is hier nog winst te behalen. We willen meer lijn brengen in de ondersteuning bij bestaanszekerheid, met respect voor de eigenheid en rollen van alle betrokken organisaties.

## We zetten in op duurzame ondersteuning

Vaak is er sprake van incidentele ondersteuning, bijvoorbeeld via minimaregelingen. Deze ondersteuning is belangrijk: het zorgt ervoor dat inwoners in armoede toch kunnen meedoen in de samenleving en het effect van de armoede enigszins wordt 'gedempt'. Om het effect van

armoede niet alleen te dempen, maar mensen structureel verder te helpen is actievere en meer duurzame ondersteuning nodig. Omdat inkomenspolitiek is voorbehouden aan het Rijk zijn de gemeentelijke mogelijkheden op dit vlak beperkt. Voor structurele ondersteuning denken we daarom aan persoonlijke adviezen en ondersteuning om mensen te helpen om hun situatie blijvend te verbeteren.

## Doel

- Het vergroten van bestaanszekerheid van inwoners in Putten.

## Wat gaan we doen?

- We stellen een beleidsplan bestaanszekerheid op. Daarbij nemen we de hierboven genoemde uitgangspunten mee: meer samenhang en meer aandacht voor duurzame ondersteuning. Bij de totstandkoming van dit beleidsplan betrekken we onze maatschappelijk partners en ervaringsdeskundigen.



## 3 | OPGAVEN

### 3.2 Hoe zorgen we ervoor dat iedereen volwaardig mee kan doen in de samenleving?

Het uitgangspunt is dat in Putten iedereen mee kan doen. Toch lukt dit om verschillende redenen niet alle inwoners. Ze leven in armoede, ervaren gevoelens van eenzaamheid of hebben geen netwerk. Een deel van onze inwoners heeft moeite met de toenemende complexiteit van de wereld en de digitalisering van administratie en communicatie.

#### We ondersteunen inwoners die zich niet op eigen kracht kunnen redden

De meeste inwoners van Putten zijn zelfredzaam in hun eigen leven. Ook tijdens de mindere periodes. Sommige inwoners hebben ondersteuning nodig, om zo volwaardig mogelijk te kunnen deelnemen. Het gaat om een brede deelname op verschillende leefdomeinen: betaald werk, zorg voor anderen en het gezin, gezondheid, onderwijs, vrijwilligerswerk, vrije tijd, en het sociale leven. Het zoveel mogelijk zelf voeren van regie over het eigen leven is hierbij van groot belang. Mee kunnen doen aan maatschappelijke activiteiten bevordert de gezondheid en het welbevinden.



## Stimuleren van meedoen in verscheidenheid

Inwoners waarderen leven in de gemeente Putten (vragenlijst Meerjarenplan, 2022). Tegelijkertijd is het niet altijd makkelijk om in verbondenheid samen te leven met groepen die anders zijn. Anders in termen van achtergrond, leeftijd, geslacht, opleidingsniveau, godsdienst, seksuele oriëntatie en genderidentificatie (LHBTIQ+). Het overbruggen van verschillen is soms lastig. Mensen zijn verschillend en meedoen kan voor iedereen wat anders betekenen. Meedoen in verscheidenheid is van belang in alle leeftijdsgroepen. De komende jaren zetten we waar mogelijk in op de transitie van beschermd wonen naar beschermd thuis. Ook dit maakt de verscheidenheid groter. Inwoners blijven hiermee immers veel meer een onderdeel van de samenleving, in plaats van dat zij daar buiten worden geplaatst.

Om een inclusief Putten te realiseren is niet alleen ondersteuning van kwetsbare inwoners nodig. Het vraagt inspanning van alle inwoners van Putten.

\*LHBTIQ+ staat voor: lesbisch, homoseksueel, biseksueel, transgender, intersekse, queer of andere mogelijke manieren waarop mensen hun gender of seksualiteit kunnen benoemen.

## We zijn alert op discriminatie en hebben aandacht voor diversiteit voor alle groepen inwoners

De participatieraad Putten (Berenschot, 2021) zegt hierover: 'Omdat discriminatie verstrekende gevolgen kan hebben voor degene die daarmee te maken krijgt (bijv. gevoelens van minderwaardigheid, angsten, boosheid, agressie, ziekmeldingen, verslaving, criminaliteit, depressie) is het van belang om hier blijvend alert op te zijn en hier aandacht aan te besteden door bijvoorbeeld voorlichting te geven aan kinderen, aan sportverenigingen, aan kerkgenootschappen, scouting, en andere maatschappelijke organisaties.' We willen als gemeente een actievere rol oppakken bij het tegengaan van discriminatie in ons dorp. Denk daarbij bijvoorbeeld aan het tegengaan van discriminatie van de doelgroep LHBTIQ+ of andere minderheden.

Door een beleid specifiek gericht op anti-discriminatie uit te voeren, zetten we dit vraagstuk de komende periode meer op de voorgrond. Echter, één beleidsstuk met het oog op bestrijding

van discriminatie is niet voldoende. Daarom zorgen we ook voor aandacht voor verschillende doelgroepen, zoals de doelgroep LHBTIQ+, in ander beleid.

## Inclusie en integratie en het tegengaan van segregatie

Inclusie is een houding, waarbij we het verschil in de ander positief waarderen en daar gelijke mogelijkheden en een gelijke behandeling aan verbinden. Integratie is het proces waarin we in de samenleving leren van het verschil met de ander en dichter naar elkaar toegroeien. Deze thema's zijn niet los van elkaar te zien. In onderstaand schema zijn inclusie en integratie kernachtig omschreven.

Inclusie	Integratie
<b>Kennen:</b> kennis en bewustwording over diversiteit aan personen, achtergronden en waarden.	<b>Ontmoeten:</b> in buurten, op het werk, in het dorp, onder condities van gelijkwaardigheid.
<b>Waarderen:</b> diversiteit op waarde schatten, waarderen wat diversiteit ons brengt.	<b>Begrijpen:</b> onderling en wederzijds begrip creëren. Sociale acceptatie verbeteren. Tegengaan van discriminatie en polarisatie.
<b>Steunen:</b> Omzien naar elkaar, opkomen voor jezelf of een ander, aandacht voor toegankelijkheid.	<b>Samen doen:</b> Iedereen moet kunnen meedoen, niet alleen met je eigen groep maar ook de groepen Puttenaren onderling. Dit vraagt om vermogen om mee te kunnen doen én bereidheid om mee te laten doen.

# 3 | OPGAVEN

## Extra aandacht is nodig voor de groep nieuwkomers

Nieuwkomers moeten hun weg zien te vinden in de Puttense samenleving, de taal leren en (betaald) werk vinden. Dit terwijl de Nederlandse samenleving voor hen vaak nog relatief onbekend is. Extra ondersteuning voor deze doelgroep is nodig om volwaardig mee te kunnen doen, een betekenisvol bestaan te hebben en regie op het eigen leven te ervaren. Ook is extra aandacht nodig voor de acceptatie van deze doelgroep door de Puttense samenleving.

### Doel

- Iedereen kan meedoen in verscheidenheid.

## Wat gaan we doen?

- We maken de beweging van beschermd wonen naar beschermd thuis.
- We maken beleid rondom het tegengaan van discriminatie en het verminderen van de gevolgen van discriminatie.

- Bij nieuwe beleidsstukken hebben we aandacht voor verschillende doelgroepen en werken waar nodig doelgroepgericht. Te denken valt aan aandacht voor mensen met een handicap, maar ook voor bijvoorbeeld de LHBTIQ+ gemeenschap in Putten.

## Stimuleren van meedoen naar vermogen

Iedereen doet (duurzaam) mee naar vermogen. Daarmee wordt de positie van de inwoner in de samenleving sterker. Waar mogelijk betekent dit toeleiding naar werk. Als er sprake is van een arbeidsbeperking kan extra ondersteuning nodig zijn. Ook kan een persoon met een arbeidsbeperking via een andere manier participeren in onze maatschappij. Bijvoorbeeld via vrijwilligerswerk. We gebruiken cultuur en sport als middel om mensen te laten participeren.

### Doel

- Iedereen doet mee naar vermogen.

## Wat gaan we doen?

- Jaarlijks geven we in het participatieplan aan welke acties dat jaar worden uitgezet op het gebied van meedoen naar vermogen.
- Bij beleidsvelden als 'toeleiding naar werk' en de 'Wet inburgering' houden we rekening met het vermogen van inwoners om mee te doen. Denk hierbij bijvoorbeeld aan het gebruik van de participatieladder bij toeleiding naar werk en verschillende leerroutes voor statushouders.
- We doen mee aan de regionale aanpak waarbij mensen met een psychische kwetsbaarheid begeleid worden naar werk.





## Hoe zorgen we dat inwoners met een beperking mee kunnen doen?

Putten streeft naar een inclusieve samenleving. Dit sluit aan bij het internationale VN-verdrag inzake de rechten van personen met een handicap dat door de regering officieel bekrachtigd is. Het gaat daarbij om alle soorten handicaps die mensen kunnen beperken in het meedoen in de samenleving. Dus zowel lichamelijke als mentale (psychische en verstandelijke) beperkingen en chronische ziekten. Deze beperkingen ervaren mensen in al hun levensfasen, van kind, tot jongere, volwassene en oudere. Dit betekent dat de gemeente Putten ervoor moet zorgen dat mensen met een beperking:

- vrijelijk kunnen kiezen waar, met wie en hoe zij willen wonen en leven;
- de beschikking hebben over zorg en diensten die hen waar nodig ondersteunen bij het participeren in de samenleving;
- net als iedereen toegang hebben tot informatie, producten, openbare voorzieningen, maatschappelijke diensten, gebouwen en openbare ruimte.

### We herijken de Lokale Inclusie Agenda

Gemeenten zijn wettelijk verplicht vanuit het VN-verdrag inzake de rechten van personen

met een handicap een Lokale Inclusie Agenda op te stellen. Het VN-verdrag betreft specifiek personen met een handicap. De uitvoering van de huidige inclusieagenda 'Putten Voor Iedereen 2020-2022' is iets vertraagd door de pandemie. We gaan de komende periode de inclusieagenda evalueren en herijken. Uitgangspunt is daarbij het blijven werken aan een samenleving waarin mensen met een beperking gelijkwaardig mee kunnen doen én waarin ze toegang hebben tot dezelfde voorzieningen en diensten als mensen zonder beperking.

### Ook inwoners met een psychische of psychiatrische beperking moeten kunnen meedoen

Veertig procent van de mensen krijgt op enig moment in zijn of haar leven te maken met psychische klachten. Veel inwoners in Putten hebben dit dus zelf meegemaakt, kennen iemand die het mee maakt/heeft meegemaakt of krijgt er nog mee te maken. Desondanks ervaren mensen met een psychische of psychiatrische beperking vaak uitsluiting en negatieve beeldvorming in hun omgeving. Dit vraagt om het creëren van begrip en het nuanceren van beeldvorming.

### We hebben oog voor de invloed op de omgeving van onbegrepen gedrag

Een deel van de inwoners met een beperking

kan onbegrepen gedrag vertonen of overlast veroorzaken. Dit kan tot onbegrip en onveilige gevoelens leiden bij buurtbewoners. Denk hierbij bijvoorbeeld aan mensen die vanuit beschermd wonen naar een beschermd thuis woonvorm verhuizen, of mensen met (beginnende) dementie. Het is dus van groot belang dat buurtbewoners zich gehoord en gesteund voelen door de gemeente als ze onveilige gevoelens ervaren. Want een inclusieve samenleving, waar inwoners met een beperking mee kunnen doen, vraagt om een samenleving waar alle inwoners zich veilig en welkom (blijven) voelen.

### Doel

- Inwoners met een beperking kunnen meedoen.

### Wat gaan we doen?

- We herijken de inclusieagenda.
- In het sportbeleid is specifiek aandacht voor sporten voor mensen met een beperking.

## Voorkomen van eenzaamheid in Putten

Eenzaamheid draagt bij aan uiteenlopende psychische en fysieke klachten, zoals depressie, dementie, verslaving, beroertes, slaapproblemen en hart- en vaatziekten (Movisie, 2020). Eenzaamheid is lastig te signaleren en daarmee moeilijk te voorkomen. Iedereen kan te maken krijgen met eenzaamheid, maar bij sommige groepen speelt dit meer dan bij andere.

Zo hebben mensen uit de doelgroep LHBTIQ+ vaker met eenzaamheid te maken (Movisie, 2015). We werken met partners samen om mensen die te maken hebben met eenzaamheid beter te bereiken.

## We blijven meedoen aan het actieprogramma 'Eén tegen Eenzaamheid'

Het is van belang dat inwoners weten wat ze kunnen doen als ze signaleren of vermoeden dat iemand eenzaam is en naar wie ze kunnen doorverwijzen. Ook mensen die zich eenzaam voelen moeten weten waar ze steun kunnen krijgen.

In Putten doen we al mee aan het actieprogramma 'Een tegen Eenzaamheid'. We blijven aandacht besteden aan het vroegtijdig signaleren, voorkómen en verminderen van eenzaamheid.

## Doel

- Het voorkomen of verminderen van eenzaamheid.

## Wat gaan we doen?

- Maatschappelijke aandacht creëren voor eenzaamheid;
- Het taboe op eenzaamheid doorbreken en bespreekbaar maken;
- Promoten dat in de samenleving meer – en meer vanzelfsprekend – naar elkaar omgekeken wordt.



### 3.3 Hoe zorgen we ervoor dat mensen gezond kunnen leven in Putten?

Als gemeente willen we de komende jaren inzetten op een integrale aanpak. Hierbij moeten leefstijl, gezondheid en preventie worden verbonden. Ook het Rijk wil hier de komende jaren op inzetten en stelt hier middelen voor beschikbaar. Onder meer via het 'Gezond en Actief Leven Akkoord (GALA)' en het 'Integraal Zorgakkoord (IZA)'.

#### Doel

- Het creëren van een omgeving die gezond leven stimuleert.

#### Wat gaan we doen?

- We stellen een regionale zorg-agenda op.

#### Het stimuleren van een gezonde leefstijl

Het stimuleren van een gezonde leefstijl heeft een belangrijk preventief effect op de gezondheid van inwoners. Een gezonde leefstijl leidt tot een kleinere kans om ziek te worden en tot een hoger welzijn.

#### We sluiten voor dit programma aan bij de regionale nota Volksgezondheid 2022-2025 en het sport- en beweegbeleid 2023-2026

De periode van dit Meerjarenplan valt grotendeels samen met de looptijd van de regionale nota volksgezondheid: 'Samen verder voor een gezond Noord Veluwe 2022-2025' en het sport- en beweegbeleid. We zorgen er daarom voor dat de uitwerking van deze maatschappelijke opgave hierop aansluit.

#### We werken met de aanpak Opgroeien in een Kansrijke Omgeving (OKO)

Opgroeien in een Kansrijke Omgeving (OKO) is een preventieaanpak die zich richt op het creëren van een positieve leefomgeving, waarin jongeren gezond, veilig en kansrijk kunnen

opgroeien, zonder middelengebruik. De aanpak houdt in dat alle partijen die betrokken zijn bij het opvoeden en opgroeien van de jeugd meedoen. Denk hierbij aan het gezin, een peergroep, school en vrije tijd. Want: 'it takes a village to raise a child'. Naast de OKO aanpak continueren we de aanpak van JOGG.

#### We stimuleren initiatieven uit de samenleving

We continueren bestaande en onderzoeken nieuwe projecten waarbij inwoners, verenigingen, gemeente en maatschappelijk partners samenwerken. In het kader van het nationaal Sportakkoord zijn er in Putten de afgelopen periode verschillende goede voorbeelden van projecten tot stand gekomen. Bijvoorbeeld het organiseren van beweegactiviteiten voor senioren. Op dit soort goede voorbeelden willen we voortbouwen.



### We promoten en verbinden het bestaande aanbod

Uit gesprekken met betrokken maatschappelijk partners blijkt dat er al veel goede initiatieven bestaan of worden opgezet. Wat soms ontbreekt is de bekendheid van al deze initiatieven. Zowel bij professionals als bij inwoners. Daarom richten we ons op het vergroten van de bekendheid van de verschillende initiatieven. Hierbij geven we extra aandacht aan de doelgroep met een lage Sociaal Economische Status (SES). Meer bekendheid zou bijvoorbeeld te realiseren zijn met een beweegloket van waaruit alle inwoners geïnformeerd worden over de sport- en beweegmogelijkheden.

Verder pakken we als gemeente nog nadrukkelijker een regierol in het verbinden van de maatschappelijk partners die actief zijn op dit terrein. Vanuit de rol van de gemeente als partner van maatschappelijke organisaties met een regierol en overzicht van de sociale kaart richten we ons nadrukkelijk op de verbinding van organisaties die actief zijn op dit terrein.

### Mentale veerkracht van jeugd en jongvolwassenen

De coronacrisis heeft duidelijke sporen achtergelaten op het mentale welzijn van jeugd en jongvolwassenen. Uit onderzoek (RIVM, 2022) blijkt dat 43% van de jongeren psychische

klachten ervaart. Ander onderzoek laat zien dat in de regio Noord- en Oost Gelderland ruim vier op de tien jongeren zich (zeer) vaak gestrest voelt (GGD NOG, 2022). Naast de coronacrisis worden ook prestatiedruk en (overmatig) gebruik van sociale media genoemd als factoren die het mentale welzijn van jongeren verder onder druk zetten. Het kabinet wil de komende jaren specifiek inzetten op het thema mentale gezondheid.

### We kijken bij het verbeteren van de mentale gezondheid naar de brede leefomgeving

We gaan in Putten specifiek inzetten op het verbeteren van de mentale veerkracht van jeugd en jongvolwassenen. We zien kansen in krachtenbundeling met onder meer jeugdbeleid, onderwijsbeleid, Omgevingsvisie, sportbeleid, cultuurbeleid en veiligheidsbeleid. We volgen de lijn van het kabinet om ons niet enkel op de mentale gezondheid van het individu te richten, maar op de brede leefomgeving. Hierbij geven we specifiek aandacht aan het sociale netwerk van jongeren. We gaan na hoe we de mentale weerbaarheid van jeugdigen kunnen vergroten. We hebben hierbij aandacht voor zaken als digitaal pesten en (vecht-) scheidingen.

De rol die cultuur hier mogelijk in speelt gaan we niet uit de weg. Cultuur kan een middel zijn om te activeren en jongeren mee te laten doen. Dat draagt weer bij aan mentale veerkracht.



### Doel

- Mentale veerkracht van jeugd en jongeren verbeteren.

### Wat gaan we doen?

- We stellen een samenwerkingssagenda Onderwijs en Jeugd op. We doen dit samen met het onderwijs en Putten voor Elkaar.
- We stimuleren en vergroten de rol van cultuur voor mentale veerkracht bij jeugd en jongvolwassenen.

### 3.4 Hoe spelen we in op de vergrijzing in Putten?

In Nederland worden we steeds ouder. Het CBS voorspelt een stijging van het aantal 70-plussers in Putten van 8% in de komende vijf jaar. Het aantal huishoudens van 75 jaar en ouder in Putten is naar verwachting in 2040 verdubbeld ten opzichte van 2020. De verwachting is dat 28% van alle huishoudens dan bestaat uit personen van 75 jaar en ouder (Woonvisie 2020-2025).

#### De meeste ouderen wonen het liefst 'thuis zo lang het kan'

Een groot deel van de huidige generatie ouderen heeft sterk de behoefte om zelf regie te houden over hun woonsituatie (Woonvisie 2020-2025). Waar nodig met ondersteuning en/of zorg en in een woning die aansluit bij de persoonlijke behoeften. Het Puttense initiatief voor een Knarrenhof is hiervan een mooi voorbeeld.

#### Wonen voor ouderen is opgenomen in de Omgevingsvisie en de Woonvisie Putten 2020-2025

Voor de opgave rondom vergrijzing zijn ook ruimtelijke aspecten van belang. We zoeken voor deze opgave dus uitdrukkelijk de verbinding tussen het sociaal en het ruimtelijk domein. Dit krijgt onder meer uitwerking in de woonzorgvisie. Daarnaast zoeken we de verbinding

met andere partijen. De vergrijzing heeft immers ook impact op maatschappelijke partners in Putten. Denk bijvoorbeeld aan huisartsen, zorgpartijen, wijkverpleging, de woningstichting en welzijnsorganisatie Putten voor Elkaar.

#### Het benutten van het zilveren kapitaal

Het aantal ouderen neemt toe ten opzichte van de jongeren (de zogenoemde grijze druk). Het is dan ook belangrijk aandacht te hebben voor vitaal ouder worden. Onder vitaal ouder worden verstaan we:

- Ouderen blijven zo lang mogelijk zelfstandig.
- Ouderen behouden zo lang mogelijk de regie over het eigen leven.
- Ouderen ervaren een goede mentale gezondheid.
- Ouderen blijven zo lang mogelijk mobiel.

De inzet van vitale ouderen (het 'zilveren kapitaal') is van grote waarde voor de leefbaarheid in Putten, bijvoorbeeld in vrijwilligerswerk. Ook kunnen zij anderen ondersteunen bij het langer zelfstandig blijven wonen. Daarnaast gebruiken vitale ouderen minder zorg en ondersteuning. Dat betekent dat meer middelen over blijven voor de meest kwetsbare ouderen.

#### Ouderen willen een volwaardige bijdrage aan de samenleving leveren

Aansluiten bij persoonlijke wensen, behoeften en capaciteiten is nodig om het potentieel van ouderen optimaal te benutten. Denk hierbij aan het inzetten op het behoud van een gezonde leefstijl, het anticiperen op langer zelfstandig wonen en het vergroten van digitale vaardigheden. Ook de vrijetijdsbesteding zal als gevolg van demografische veranderingen wijzigen. Het gesprek aangaan met ouderen en verenigingen is daarom belangrijk.

#### Doel

→ Het zilveren kapitaal benutten.

#### Wat gaan we doen?

- We betrekken vitale ouderen bij het maken van beleid zodat er zowel voldoende aanbod voor ouderen is als dat dit aanbod voor ouderen aansluit bij hun wensen.
- We hebben aandacht voor een sterk sportaanbod per levensfase, dus ook voor ouderen.

## Omgaan met een toenemende zorg- en ondersteuningsvraag

Het gezegde luidt: "Ouderdom komt met gebreken". Ondanks inzet op het bevorderen van vitaliteit komt er voor de meeste mensen een tijd dat (meer) zorg en ondersteuning nodig is. Door een toename van het aantal ouderen en doordat ouderen langer thuis blijven wonen, stijgt de vraag naar ondersteuning en zorg voor thuiswonende ouderen. Passende ondersteuning gericht op het bevorderen van de kwaliteit van leven is nodig. Een leven lang leren is ook voor deze groep belangrijk. Denk bijvoorbeeld aan sociale en digitale vaardigheden. Dit kan het langer vitaal blijven bevorderen en gevoelens van eenzaamheid voorkomen.

## We helpen ouderen hun weg in het zorglandschap te vinden

Ouderen met complexe gezondheidsproblemen hebben moeite om de juiste ondersteuning en zorg te vinden. Goede informatievoorziening, goede facilitering van mantelzorgers en een goede onafhankelijke inwonerondersteuning dragen hieraan bij. Daar gaan we de komende periode op inzetten.

## Thuis blijven wonen is niet altijd haalbaar

Het Rijk zet in op zo lang mogelijk thuis blijven wonen, maar dit kent ook een keerzijde. Het Sociaal Cultureel Planbureau (SCP) waarschuwt voor teveel optimisme rondom langer thuis blijven wonen. Het SCP verwacht dat zonder aanvullende (landelijke) maatregelen de druk op de mantelzorg en op zwaardere vormen van gemeentelijke Wmo-ondersteuning (te) groot wordt (SCP, 2022).

### Doel

- Omgaan met een toenemende zorg- en ondersteuningsvraag.

## Wat gaan we doen?

- We stellen samen met inwoners en stakeholders een visie op ouderen op voor Putten met daarin een uitwerking over welke actiepunten we op dat vlak oppakken. Hierbij zoeken we aansluiting bij de landelijke en regionale ontwikkelingen op dit gebied, bijvoorbeeld programma Wonen en Zorg voor Ouderen (WOZO).



## Omgaan met een toenemend aantal inwoners met dementie

De groep inwoners met dementie stijgt de komende jaren fors. De symptomen van dementie nemen met het vorderen van de ziekte toe en worden geleidelijk zo ernstig, dat ze het dagelijks functioneren sterk hinderen. In 2020 woonden er in de gemeente Putten ca. 460 personen met dementie. Naar verwachting zal dit stijgen naar 990 personen in 2050. Dit betreft inwoners waarbij de diagnose dementie formeel is gesteld. Bekend is dat bij ongeveer 35% de diagnose dementie (nog) niet gesteld is (RIVM, Loket gezond Leven 2022). Daarmee wordt het nog belangrijker om ervoor te zorgen dat mensen met dementie op een goede manier in de samenleving mee kunnen blijven doen.

### Mensen met dementie moeten langer mee kunnen doen in de eigen leefomgeving

We gaan dit doen door laagdrempelige ondersteuning bij mensen met (beginnende) dementie te starten en versterken. Inwoners met dementie ervaren specifieke drempels. Daarnaast kunnen mensen met dementie onbegrepen gedrag vertonen. Naast het netwerk moeten gemeentelijk personeel, maatschappelijke partners, winkeliers, vrijwilligersorganisaties en omwonenden hier ook mee om kunnen gaan. Daarom gaan we de

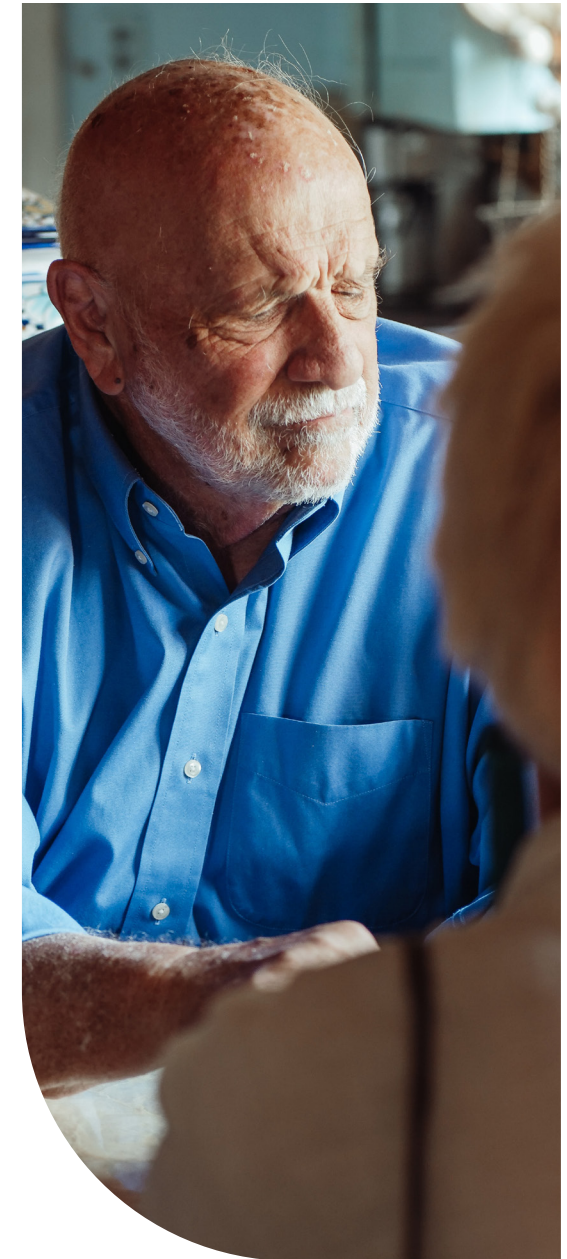
komende periode de bewustwording rondom dementie versterken. Daarnaast gaan we samen met formele en informele partners op zoek naar mogelijkheden om inwoners met dementie en hun naasten zo goed mogelijk te ondersteunen.

### Doel

- Omgaan met een toenemend aantal inwoners met dementie.

### Wat gaan we doen?

- We zetten in op ontmoeting voor thuiswonende mensen met (beginnende) dementie en hun familie/mantelzorgers.
- We werken toe naar een dementievriendelijke gemeente.





# DATAGERICHT WERKEN

## 4 | DATAGERICHT WERKEN



# 4 | DATAGERICHT WERKEN

## HOOFDSTUK 4 DATAGERICHT WERKEN

**De inzet van data is in het bedrijfsleven niet meer weg te denken. Ook in het publieke domein wordt de rol van data steeds belangrijker. Zo ook voor de beleidsvorming en -monitoring bij gemeenten. Daarbij kunnen data nooit de enige bron zijn voor beleid, maar data zijn wel van groot belang om de relevantie van beleid aan te tonen en om het effect van beleid te kunnen monitoren.**

In het kader van de beleidsontwikkeling in het domein samenleving willen we data de komende jaren op twee manieren inzetten:

1. Data voor analyse
2. Data voor monitoring

Bij de inzet van data voor analyse willen we nadrukkelijker gebruik maken van bestaande databronnen die zowel binnen als buiten de gemeente aanwezig zijn. Data kunnen inzicht geven in bijvoorbeeld de omvang van bepaalde problemen. Of waar bepaalde problematiek zich concentreert. Deze informatie kunnen we gebruiken om beleid gericht in te zetten.

Op termijn kunnen we data ook gebruiken om trends te voorspellen. Eerst gaan we bepalen welke databronnen bruikbaar zijn voor analyse voor beleid. Vervolgens gaan we na hoe we de data het best concreet kunnen toepassen.

Het gebruik van data voor monitoring hebben we ook in de afgelopen periode al toegepast. We hebben met name op uitvoeringsniveau inzicht gekregen in de ontwikkelingen in het sociaal domein. Via de kwartaalrapportages zijn deze gedeeld met de commissie. Daarnaast is er een basis gelegd voor een beleidsmonitor die onder meer inzicht geeft in de ontwikkelingen bij partners. Deze beleidsmonitor werken we de komende periode verder uit. Daarbij sluiten we aan op de doelstellingen die in dit Meerjarenplan benoemd zijn.

Datagericht werken is niet alleen een ontwikkeling binnen het domein samenleving. Dit wordt de komende jaren ook organisatiebreed verder uitgerold. Zo bevordert datagericht werken niet alleen de kwaliteit van het beleid, maar vergroot het ook de integraliteit tussen bijvoorbeeld het sociaal en ruimtelijk beleid.





# FINANCIËN

## 5 FINANCIËN

## HOOFDSTUK 5 FINANCIËN

In dit meerjarenplan beschrijven we het beleid dat we in willen zetten voor de aanpak van de verschillende maatschappelijke opgaven. Dat beleid kost geld. Voor veel onderdelen van de aanpak kunnen we gebruik maken van bestaande financiële middelen. In onderstaand overzicht zijn de budgetten voor het domein Samenleving voor de komende jaren weergegeven. Deze budgetten zetten we zowel in voor de opgaven uit het Meerjarenplan als voor flankerend beleid en lopende zaken.

→ Figuur 1: budgetten samenleving

Thema 2 Samenleving	Meerjarenbegroting 2023-2026			
	2023	2024	2025	2026
<b>Lasten</b>	<b>26.718</b>	<b>26.627</b>	<b>27.176</b>	<b>27.043</b>
Programma Gezondheid en bewegen	2.748	2.741	2.710	2.701
Programma Groei en ontwikkeling	8.071	8.071	8.071	8.071
Programma Maatschappelijke participatie	10.616	10.603	10.542	10.545
Programma Werken en leren	5.283	5.211	5.854	5.726
<b>Baten</b>	<b>4.158</b>	<b>4.072</b>	<b>4.072</b>	<b>4.072</b>
Programma Gezondheid en bewegen	103	111	111	111
Programma Groei en ontwikkeling	4	4	4	4
Programma Maatschappelijke participatie	3.604	3.604	3.604	3.604
Programma Werken en leren	448	354	354	354
<b>Geraamd totaal baten en lasten</b>	<b>-22.560</b>	<b>-22.555</b>	<b>-23.105</b>	<b>-22.971</b>
<b>Dotatie aan reserves</b>	<b>1.223</b>	<b>1.079</b>	<b>911</b>	<b>882</b>
Programma Gezondheid en bewegen	-	-	-	-
Programma Groei en ontwikkeling	247	148	31	-
Programma Maatschappelijke participatie	976	931	881	882
Programma Werken en leren	-	-	-	-
<b>Onttrekking aan reserves</b>	<b>149</b>	<b>149</b>	<b>146</b>	<b>541</b>
Programma Gezondheid en bewegen	6	6	3	-
Programma Groei en ontwikkeling	-	-	-	399
Programma Maatschappelijke participatie	73	73	73	73
Programma Werken en leren	70	70	70	70
<b>Geraamd resultaat</b>	<b>-23.635</b>	<b>-23.486</b>	<b>-23.870</b>	<b>-23.311</b>

Bedragen \* € 1.000, -/- = nadeel

# 5 | FINANCIËN

We gebruiken de bestaande budgetten voor invulling van de programma's. Het budget voor arbeidsparticipatie zetten we bijvoorbeeld in voor het programma 'Meedoen naar vermogen'. En het budget voor 'Gemeentelijk armoedebeleid' zetten we in voor het programma 'Vergroten van de bestaanszekerheid'. Andere budgetten worden voor verschillende opgaven en programma's ingezet. Dat sluit aan bij het feit dat we voor een andere structuur kiezen. Zo wordt een deel van het budget voor 'gezondheidsbeleid' ingezet voor zowel het programma 'het verkleinen van gezondheidsachterstanden' als het programma 'het stimuleren van een gezonde leefstijl'.

Naast de budgetten uit de begroting zetten we eventuele extra middelen vanuit het Rijk in die de komende periode specifiek voor het domein samenleving naar de gemeente toekomen. Bijvoorbeeld het ondersteuningsbudget voor het bevorderen van sport en bewegen, cultuurparticipatie en gezondheid/gezond leven en preventie. Niet alle extra rijksmiddelen zijn op dit moment al bekend. Deze zijn ook afhankelijk van de keuzes van het rijk in de komende jaren. Vanaf 2027 is daarbij ook de hoogte van de algemene uitkering nog onzeker (het zogenaamde ravijnjaar).

Naar verwachting zijn de al geraamde budgetten en de aanvullende rijksmiddelen onvoldoende om de ambities van dit Meerjarenplan waar te maken. We staan voor een aantal grote maatschappelijke opgaven de komende jaren die om een flinke investering vragen. Om daarnaast daadwerkelijk de omslag van zware zorg naar preventie en sociale basis te maken (het 'omkeren van de piramide), zijn investeringen nodig. Dit leidt tot grote maatschappelijke winst voor de inwoners van Putten. Deels zullen deze investeringen zich ook financieel terugverdienen omdat ze leiden tot een besparing op zware zorg. We stellen daarom voor om een 'ontwikkelreserve Meerjarenplan 2023-2027' in te stellen voor de plannen die voortkomen uit dit Meerjarenplan.

Concreet stellen we voor om een bedrag van € 2,5 miljoen uit de reserve sociaal domein hiervoor te oormerken voor de looptijd van dit Meerjarenplan. De raad kan per ingediend plan vervolgens bepalen of zij deze ontwikkelreserve hiervoor in wil zetten. Door deze reserve in het leven te roepen, benadrukken we de intentie om de komende jaren het geld uit de reserve sociaal domein actief in te gaan zetten voor het welzijn van de inwoners in Putten.



# 9 BIJLAGEN

## BIJLAGEN

- Samenvatting
- Bronvermelding
- Uitwerking sessies
- Evaluatie Meerjarenplan 2019-2022
- Colofon



# BIJLAGE 1: FACTSHEET MEERJARENPLAN SAMENLEVING 2023-2027

## Kansengelijkheid

- Verkleinen onderwijsachterstanden
- Vergroten bestaanszekerheid
- Verkleinen gezondheidsachterstanden



## Volwaardig meedoen

- Meedoen in verscheidenheid
- Meedoen naar vermogen
- Meedoen met een beperking
- Voorkomen van eenzaamheid



## Gezond leven

- Stimuleren van een gezonde leefstijl
- Mentale veerkracht jeugd en jongvolwassenen



## Inspelen op vergrijzing

- Benutten zilveren kapitaal
- Omgaan met zorg- en ondersteuningsvraag
- Dementie



RANDVOORWAARDEN | BUURGERICHT WERKEN - WE HOUDEN HET SIMPEL - SOCIALE BASIS OP ORDE

# 9 | BIJLAGE 2

## BIJLAGE 2: BRONVERMELDING

Berenschot (2021, 20 oktober). Opstellen van toekomstbestendig beleid door de gemeente Putten.

GGD Noord- en Oost-Gelderland (2022). Resultaten corona gezondheidsmonitor jeugd 2021. <https://ggd-noord-en-oost gelderland.foleon.com/factsheet/resultaten-corona-gezondheidsmonitor-jeugd/>.

Gemeente Putten (2022). Startnotitie Meerjarenplan 2023-2027.

Huber, M. Naar een nieuw begrip van gezondheid: Pijlers voor Positieve Gezondheid. Tijds. gezondheids.wetenschappen 91, 133–134 (2013). <https://doi.org/10.1007/s12508-013-0046-z>.

Institute for Positive Health (2023). Een bredere kijk op gezondheid, die meer oplevert. <https://www.iph.nl/positieve-gezondheid/wat-is-het/>.

Mantelzorgwaarderingbeleid (2022, 25 mei) Onderzoeksrapport mantelzorgwaarderingbeleid Gemeente Putten.

Movisie (2015). Handreiking LHBT-emancipatie. Eenzaamheid onder LHBT's: Feiten, cijfers en aanpak. <https://www.movisie.nl/sites/movisie.nl/files/publication-attachment/Handreiking-LHBT-eeenzaamheid%20%5BMOV-7732879-1.1%5D.pdf>.

Movisie (2022). Wat werkt bij de aanpak van eenzaamheid. <https://www.movisie.nl/sites/movisie.nl/files/2020-02/wat-werkt-eeenzaamheid-dossier-2020.pdf>.

Mullainathan, S. & Shafir, E. (2014). Schaarste. Hoe gebrek aan tijd en geld ons gedrag bepalen. Amsterdam | Maven Publishing.

Ministerie van Binnenlandse Zaken en Koninkrijksrelaties (2022) Nationale Woon- en Bouwagenda. <https://www.rijksoverheid.nl/documenten/rapporten/2022/03/11/nationale-woon-en-bouwagenda>.

NIVEL (2015). Laaggeletterdheid en Gezondheid Stand van zaken. <https://www.nivel.nl/sites/default/files/bestanden/Rapport-laaggeletterdheid-en-gezondheid.pdf>.

RIVM (2022) Gezondheidsverschillen verkleinen: wat werkt, wat niet? <https://www.loketgezondleven.nl/sites/default/files/2018-12/Gezondheidsverschillen%20verkleinen.pdf>.

RIVM (2022, 11 mei). Gezondheidsonderzoek COVID-19. Kwartaalonderzoek jongeren – mentale gezondheid. <https://www.rivm.nl/gezondheidsonderzoek-covid-19/kwartaalonderzoek-jongeren/mentale-gezondheid>.

RIVM (2022). Gezond en vitaal ouder worden, wat werkt dossier risicoreductie dementie, cijfers en feiten dementie. [www.loketgezondleven.nl](http://www.loketgezondleven.nl).

Sociaal en Cultureel Planbureau (2020) Sociaal domein op koers? Verwachtingen en resultaten van vijf jaar decentraal beleid. <https://www.scp.nl/publicaties/publicaties/2020/11/16/sociaal-domein-op-koers>.

Sociaal en Cultureel Planbureau (2021a, 16 april). Koersen op de Samenleving. Maatschappelijke opgaven en kansrijke oplossingen door de bril van burgers bezien. <https://digitaal.scp.nl/pdf/16-04-2021/koersen-op-de-samenleving.pdf>.

Sociaal en Cultureel Planbureau (2021b, 16 april). Verduurzaming bezien vanuit burgerperspectief. <https://digitaal.scp.nl/pdf/16-04-2021/verduurzaming-vanuit-burgerperspectief.pdf>.

Sociaal en Cultureel Planbureau (2021c, 16 april). Kwetsbare groepen in het sociaal domein. <https://digitaal.scp.nl/pdf/16-04-2021/kwetsbare-groepen-in-het-sociaal-domein.pdf>.

Sociaal en Cultureel Planbureau (2022, 10 januari). Reflectie op het coalitieakkoord 2021-2025 vanuit het burgerperspectief. Reflectie op het coalitieakkoord 2021-2025 vanuit het burgerperspectief.

VNG (2019, oktober). Essay De staat van het sociaal domein. Terug- rond- en vooruitkijken.

Vragenlijst Meerjarenplan (2022, 13 juli) Samenleving in Putten 2022.

Woonvisie 2020-2025 (2020, 28 mei). Werken aan het Puttens palet.

# 9 | BIJLAGE 3

## BIJLAGE 3: UITWERKING SESSIES

**In deze bijlage vindt u de uitwerking van de sessies die we hebben georganiseerd om de programma's uit de startnotitie samen met onze partners en inwoners verder uit te werken. De sessies zijn bekendgemaakt via de Puttenaer, sociale media en e-mailberichten. Uiteindelijk hebben met name vrijwilligers en professionals van maatschappelijk partners de bijeenkomsten bezocht. Inwoners bleken moeilijker te betrekken. Per sessie waren er gemiddeld ca. 6 partijen aanwezig.**

Er zijn 5 sessies geweest met als hoofdthema's:

1. Iedereen kan meedoen
2. Het vergroten van de bestaanszekerheid
3. Het verkleinen van onderwijsachterstanden
4. Gezond leven in Putten
5. Hoe spelen we in op de vergrijzing

Tijdens de sessies hebben we de hoofdthema's onderverdeeld in verschillende subthema's. Per subthema is er nagedacht over:

- Hoe was het?
- Hoe is het nu?
- Waar willen we naar toe?

In deze bijlagen vindt u een uitwerking hiervan.

Uit de sessies is veel waardevolle input naar voren gekomen die wij hebben verwerkt in het Meerjarenplan. Bij elke sessie geven we kort aan welke punten we hebben meegenomen. Niet alle input van de sessies konden we verwerken in het Meerjarenplan. De belangrijkste reden hiervoor is dat we ons in het Meerjarenplan beperken tot een richting op hoofdlijnen terwijl in de sessies ook veel suggesties naar voren kwamen die betrekking hebben op de nadere uitwerking. Veel input die niet expliciet in het Meerjarenplan terecht komt, kunnen we daarom nog steeds zeer goed gebruiken in de uitwerking van de plannen.

### Iedereen kan meedoen

Veel input uit deze bijeenkomst is verwerkt in dit Meerjarenplan. We gaan aan de slag met preventie en zetten in op het tegengaan van discriminatie, het vergroten van het respect

voor elkaar. Ook is er aandacht voor het aanleren van sociale en communicatieve vaardigheden. Daarnaast is de oproep om op het gebied van taal en van beleid het zo simpel mogelijk te houden ter harte genomen. Verder zetten we in op buurtgericht werken. In meerdere bijeenkomsten, en ook deze, werd aandacht gevraagd voor het tegengaan van laaggeletterdheid en het bestrijden van armoede. Het organiseren van ontmoeting voor diverse doelgroepen komt niet één op één terug in het Meerjarenplan, maar zal zeker terugkomen in de uitwerking van diverse beleidsstukken, zoals bijvoorbeeld in de uitwerking van de plannen rondom algemene voorzieningen.



### Stimuleren van meedoen in verscheidenheid (art. 1 en LHTBIQ+)

2015 Toen	2023 Nu	2028 Straks
		Tegengaan van discriminatie begint al met voorlichting op basisscholen
		Ervaringsdeskundigen vertellen hun verhaal in sportkantines en verenigingen
		Let ook op leeftijdsdiscriminatie
		Iedereen meedoen dat betekent dat we ons aanpassen aan elkaar (soms een stapje langzamer, soms sneller) altijd aanpassen aan elkaar – gebouwd aan elkaar – dan heb je geen doelgroep
		Bewustwording
		Werk vanuit artikel 1
		Bij activiteiten gastvrij zijn, welkom heten, open staan voor individuele behoeften van deelnemers
		Hoe krijg je de mensen naar de activiteiten die georganiseerd worden (waarom gaan mensen niet?)
		Respect voor elkaar, ondanks verscheidenheid

### Hoe zorgen we ervoor dat inwoners met een beperking mee kunnen doen?

2015 Toen	2023 Nu	2028 Straks
	Opsporen laaggeletterdheid kan via kinderen/scholen (leergeld)	Wees "simpel" in taal (eenvoudige berichten in de krant – Puttenaer)
	Geen taxi (voorliggend vervoer)	Aanleren sociale en communicatieve vaardigheden (via scholen, mentorschap) Het niet doen leidt vaak tot allerlei sociale problemen, zoals eenzaamheid, gevoel van afwijzing) Tijdig signaleren is heel belangrijk
		Brieven van de gemeente e.d. in eenvoudig taalgebruik of mondeling toelichten / symbolen gebruiken
		Taxi
		Beweegloket
		Toegankelijkheid centrum voorzieningen
		Wederzijds respect – we leren van elkaar

# 9 | UITWERKING SESSIES

## Voorkomen van eenzaamheid

2015 Toen	2023 Nu	2028 Straks
	Biljartclub gaat goed! 24/7 open	Welkom in de wijk (mensen die komen wonen in de buurt via sociale woningbouw (bv statushouders) koppelen aan inwoner / statushouder die al langer in Nederland is)
		Cultuursensitief werken
		Ontmoeten – Breed jong – oud – LVB – statushouders – NAH iedereen!
		Ontmoeten – buurtgericht
		Ontmoeten – huisbezoek
		Ontmoeten – samen koken in buurthuis
		Ontmoeten – Betrek mensen van de buurt en bv COA
		Activiteiten – filmhuis – overdag voor ouderen met ontmoeting
		Kennis in de wijk – Hoe maak je kennis met je burens als je psychische problemen hebt?
		Ook jongeren via hulpverlening naar Welzijn op Recept
		Inloophuis revival na corona is nodig – 1 keer per maand eten
		Mensen mogen kiezen voor alleen zijn
		Aandacht voor mensen met ziekte
		VO activiteiten in de wijk
		Krachten in de buurt inventariseren en op vertrouwen
		Samenwerken met cultuurverbinders
		Mancave – samen darten
		Zorgpartijen signaleren & naar wie
		Vicieuze cirkel stoppen
		Jonge ouders betrekken

### Stimuleren meedoen naar vermogen – inclusief mantelzorgers en financieel

2015 Toen	2023 Nu	2028 Straks
Bejaardenhuizen	Uitdaging integratie in de wijk met onbegrepen gedrag	Financieel: 50% van de kinderen helpen
		“putterpas” voordeliger naar sportvoorzieningen, korting op musea etc.
		Stimuleren van opa’s en oma’s, contact zoeken met hen (weten vaak veel van hun kleinkinderen en maken zich ook zorgen) --> zodat je sneeuwbaaleffect krijgt
		Proactief handelen “crisis/inflatie”
		Stichting Belangenbehartiging Pleeg grootouders Nederland (SBPN)
		Taalklas statushouders en laaggeletterdheid

### Meedoen van kinderen 0-23 jaar

2015 Toen	2023 Nu	2028 Straks
		Wat willen de kinderen zelf? (ze hebben vaak hele goede ideeën) Een kinderen,- en jongerenpanel
		Een plek waar jongeren hun informatie kunnen ophalen (bv het Jongeren Informatie Punt - JIP)
		Koppelingen met scholen / sportverenigingen / kerken / jeugdsoos etc.
		Scholen geven hun signalen door (casusoverleg)
		Rechten van het kind zijn/worden de maatstaf
		Iedereen die kinderen begeleidt met sport heeft een opleiding gehad voor het begeleiden van kinderen met een beperking. Ook signaleren armoede / laaggeletterdheid
		Jongerenraad
		JIP op meerdere plekken
		Wederkerigheid inclusief bouwen
		Empathie met respect naar de ander, naar de mensen niet naar ‘t bijzondere

# 9 | UITWERKING SESSIONS

## Wijk,- buurtgericht werken / datagericht werken

2015 Toen	2023 Nu	2028 Straks
Oprichting wijkplatforms (geef deze ook een bepaalde status en budget) Deel hiertoe Putten in een aantal wijken in	Uit het slop halen van wijkplatforms	Data gedreven: onderzoek vooral de Why vraag
Adopteer speelplekken en openbare groenstroken door buurtcomités		Wat is waar in welke wijk?
Geven van verantwoordelijkheid aan buurtbewoners		Door ontwikkelen opgave gericht werken en invulling partnerschap
		Aangetoond dat burgers / straat comités deze verantwoordelijkheid ook echt aankunnen
		Gemeenteraad heeft geleerd om bij elk groter voorstel te vragen: wat vindt het wijkplatform hiervan?

# 9 | UITWERKINGSSITUES

## Wat moet verdwijnen / wat moet blijven en wat willen we graag nieuw

Verdwijnen	Blijven	Nieuw
Politie en ambtenaren moeten meer de wijk in, dus niet alleen achter de computer	Burenhulp etc. (signaalfunctie) doorontwikkelen	Bottum-up organiseren
Valse verwachtingen wekken	Bewonersavonden	Loslaten en vertrouwen in burgers
“Professionele vrijwilligers” die steeds aan het woord zijn	Maximale ondersteuning voor kinderen --> erfelijke armoede doorbreken	Statushouders
Slecht vervoer verhindert meedoen	Meerdere routes om interactief te worden met inwoners	Oekraïners
		Druk op woningmarkt
		Complexiteit
		Social media
		Story telling: ken je omgeving
		Tekort aan menskracht
		Opgavegericht werken (OGW): Samen organiseren van allianties
		Wijkplatforms / buurtplatforms
		Faciliteer mensen
		Straat comité

## Aanbevelingen

- Neem de kaders op: benoem wat niet kan
- Werk met wijkplatforms
- Ga de wijk in: verhalen ophalen
- Regionaal / lokaal organiseren van sport
- Geef meer inzicht in de sociale kaart
- Ervaringsdeskundigen betrekken bij de uitwerking van plannen
- Preventie

# 9 | UITWERKING SESSIES

## Het vergroten van de bestaanszekerheid

Twee punten die in deze bijeenkomst duidelijk naar voren kwamen waren de structurele aanpak (in tegenstelling tot incidentele ondersteuning) en de samenhang/samenwerking bij ondersteuning op het gebied van bestaanszekerheid. Beide onderdelen hebben we opgenomen in het Meerjarenplan. Deze onderwerpen vormen daarmee een basis voor het nieuw op te stellen beleidsplan bestaanszekerheid. Ook de oproep om met ervaringsdeskundigen te gaan werken nemen we mee. Daarnaast leverde de avond verschillende suggesties op die we in de nadere uitwerking verder willen onderzoeken (onder meer 'werken moet lonen', 'aandacht voor de armoedeval bij 18+' en "betere financiële voorlichting').

## Ondersteuning naar duurzame bestaanszekerheid los van financiële ondersteuning (duurzame zelfredzaamheid)

2015 Toen	2023 Nu	2028 Straks
Formulierenspreekuur	Financieel café	Persoonlijke benadering en ondersteuning naar duurzame bestaanszekerheid
	Oplossing op basis van subsidieregelingen	Loketten vanuit meerdere locaties vanuit diverse disciplines
	Afstemming met woningstichting over woonruimte	Minder flex-, nul-uren of oproepcontracten
	Aparte regelingen per wijk/ gemeente	Mensgerichte oplossingen (samenwerken)
	Inwonersinitiatieven (zoals buurtkastjes)	Meer aandacht voor gezondheid
	Onderwijs	Structureel en geen 'losse' cadeautjes meer nodig
	Betrekken van werkgeversinitiatief	Voldoende betaalbaar en meer divers woningaanbod (ook voor jongeren)
	Financiële opvoeding door: <ul style="list-style-type: none"> <li>- Ouders</li> <li>- Onderwijs</li> </ul>	Geïntegreerde regelingen zodat gebruik gemaakt kan worden van dezelfde data – proactief berekenen

## Co-creatie met ervaringsdeskundigen

2015 Toen	2023 Nu	2028 Straks
Niet	Discussie over wat is een ervaringsdeskundige	Het is normaal om gebruik te maken van ervaringsdeskundigen
	Hoe bereiken we mensen	Is er oog voor een mogelijk veranderende rol van een ervaringsdeskundige – kan je doorstromen van vrijwilliger naar professioneel hulpverlener en hoe gaat dat dan in zijn werk.
	Ervaringsdeskundigen eerst opleiden en dan pas inzetten	Inzet ervaringsdeskundigen bij beleid – zonder ervaring geen kennis?
	Inzet op onderwerp	Is het gesprek gevoerd over hoe we ervaringsdeskundigen kunnen en willen inzetten en wat de aandachtspunten zijn bij het werken met ervaringsdeskundigen?

## Armoedeval 18+ (voor zowel het gezin als de jongere)

2015 Toen	2023 Nu	2028 Straks
Inkomenstelling inwonende kinderen vanaf 18 jaar	Werken met behoud van uitkering	Betere begeleiding kwetsbare jongeren en hun ouders in de leeftijdsfase 26-27 jaar (voorbereiden – op weg helpen naar zelfstandigheid)
	Inkomenstelling inwonende kinderen vanaf 27 jaar	Regionale Meld- en Coördinatiepunten (RMC's) van 23-27 jaar (Begeleiding jongeren die nog geen startkwalificatie hebben behaald (minimaal Mbo 2 niveau).
	Inkomensvrijlating voor mensen met een arbeidsbeperking (doelgroepenregister)	Informeren van jongeren op een begrijpelijke wijze
	Lenen is mogelijk	Jongeren actief benaderen

### Hoe krijgen we de ondersteuning op de juiste plek?

2015 Toen	2023 Nu	2028 Straks
Eén plek waar mensen zich melden	Diverse plekken in het dorp	Naar de wijk en bewoners toe (d.m.v. datagericht werken)
Landelijk beleid met duidelijke richtlijnen	Gemeenten bepalen het beleid	Gericht op het individu (de vraag achter de vraag)
	Een wirwar aan regelingen (complex)	Eenduidige regeling voor financiële voorzieningen
	Versterking samenwerking	Overzicht en samenwerking tussen instanties – het maakt niet meer uit waar je de vraag stelt
		Meer informatie vanuit gemeente naar inwoners – eventueel in de taal van land van herkomst
		Gebruik van begrijpelijke taal
		Wet aanpak meervoudige problematiek sociaal domein (Wams) moet communicatie tussen partijen vereenvoudigen. Voornemen: inwerkingtreding 1 januari 2024

### Ondersteuning werkende armen

2015 Toen	2023 Nu	2028 Straks
Groep werd niet gevonden	Ingewikkelde regelgeving	Duidelijke regelgeving, sneller kunnen schakelen
	Moeilijk vindbaar	Doelgroep die in aanmerking komt voor ondersteuning uitbreiden
	Er is een nieuwe groep werkende armen bijgekomen door inflatie/energiearmoede.	Zorg dat werken voldoende loont/een baan voldoende oplevert t.o.v. niet werken
		Er is een basisinkomen/bestaansminimum vastgesteld



# 9 | UITWERKING SESSIES

## Wat moet verdwijnen / wat moet blijven en wat willen we graag nieuw

Verdwijnen	Blijven	Nieuw
Ingewikkelde regelingen	Samenredzaamheid	Goede financiële voorlichting
Woningtekort (hoge woonlasten)	Buurtkastjes	Pas korten op toeslagen boven 130% minimumloon
Nieuwe groep armen	IDO -Informatiepunt Digitale Overheid (IDO) - verbonden aan bibliotheek	Werken moet lonen
Ad hoc maatregelen	Pop –up bij rood staan door banken	Betere samenwerking tussen organisaties – weet van elkaar wat je doet en wat er is – bundel spreekuren van gelijksoortige diensten (bv IDO en financieel café)
Energietoeslag verschilt per gemeente (energiearmoede)	Aandacht voor de vraag achter de vraag	Individueel maatwerk
Flexibele arbeid	Subsidies en regelingen	Werkgevers als ingang voor voorlichting/ondersteuning
		Voorziening die laat zien waar je recht op hebt – data gestuurd?
		Vereenvoudig formulieren
		Schaamte geeft stress
		Basisinkomen/bestaansminimum

## Aanbevelingen

- Structurele aanpak met oog op vereenvoudiging, losse maatregelen overbodig
- De werkgeversbenadering:
- Werken moet lonen
- Stimuleer vaste contracten
- Heb oog voor de groep die buiten de toeslagen vallen
- Vereis coalities/samenwerking bij subsidieverstrekking
- Zorg voor een eenduidige loket-functie
- Zorg voor een betere samenhang in uitvoering en presentatie (aandacht ook voor sociale kaart)
- Maak meer gebruik van ervaringsdeskundigen
- Behoud en intensiveer het contact met de diaconieën
- In de wijk: hoe bereik je iedereen?

# 9 | UITWERKING SESSIES

## Het verkleinen van onderwijsachterstanden

Uit de bijeenkomst over het verkleinen van onderwijsachterstanden hebben we het belang van ouderbetrokkenheid opgenomen in het plan. De inzet op ouderbetrokkenheid komt ook terug in andere onderdelen van het Meerjarenplan. Onder meer bij het programma Opgroeien in een Kansrijke omgeving (opgave gezondheid) speelt het een belangrijke rol.

Ook kwam tijdens de bijeenkomst het onderwerp 'thuiszitters' naar voren. Uit een nadere analyse bleek dit probleem voor Putten met name te bestaan onder de oudere doelgroep (23-27 jaar). Daarom hebben we in het Meerjarenplan met name op deze doelgroep ingezet. Verder werd duidelijk dat er op dit thema belangrijke rollen zijn weggelegd voor samenwerkingspartners als scholen, maar ook bedrijven. Dit nemen we mee in de uitvoering.

## Ouderbetrokkenheid

2015 Toen	2023 Nu	2028 Straks
Hoger	Lager	Meer dan lager
Hoog t.o.v. kind en hoog t.o.v. school e.a.	Hoger t.o.v. kind en lager t.o.v. school etc.	Hoger t.o.v. school en gezonder (loslaten) t.o.v. kind
	Ouders zijn druk met carrière en of andere dingen – wat op school gebeurt, moet school oplossen	Stavaza Putten helder
		Werkgevers staan open voor ouders en werkgevers betrekken
		Samenwerken school- / ouder met name bij problemen
		Aandacht voor gescheiden ouders (ze hebben beiden het goede voor met hun kind en zijn beiden positief betrokken)
		Begrip naar elkaar. Niet alleen kijken naar het gedrag van het kind als individu. Zorg voor systeem kost tijd.
		Regulier traject onderwijs is niet altijd passend

### Ontwikkelingskansen kinderen achterstandspositie

2015 Toen	2023 Nu	2028 Straks
Voor beperkte groep met voldoende middelen	Meer mogelijkheden, maar nog steeds onvoldoende	Kansrijke schooldagen
Gebrek aan veiligheid wonen/ financiën	Gebrek aan veiligheid/ je komt dan niet tot leren (wonen/ financiën)	School/gezin is 1 en werkt samen
		Ieder kind, ongeacht afkomst dezelfde kansen en mogelijkheden
		Aandacht voor culturele verschillen/racisme op scholen (niet alleen om prestatie, maar ook op integratie)
		Verlengde schooldagen
		Schoollunches en eten
		Gezonde Voeding
		Andere onderwijskundige visie
		Afstemmen op een veranderende maatschappij

# 9 | UITWERKING SESSIES

## Vindplaatsen laaggeletterdheid volwassenen

2015 Toen	2023 Nu	2028 Straks
NT2 afgeschaft	Taalklas / Taalmaatjes	Lokale werkgevers
Te weinig in beeld	Waar is NT2?	Toeleiding via kerken en verenigingen
	Werkvloer	Bij inwoner zelf (het mag er zijn en ik ga ermee aan de slag), taboe eraf
	Kwam duidelijker inbeeld tijdens het online lesgeven	Terug naar het belang van taal om je sociaal emotioneel te kunnen uitdrukken
	Gemeente is verantwoordelijk voor inburgering – taalniveau in nieuwe wet verhoogd – taalniveau is laag van kinderen die van het basisonderwijs afkomen	Duidelijk in beeld N = ?
	Nieuwe wet 2021	
		Taalsteunpunt
		Gezinnen helpen gezinnen
		Taalambassadeurs (maatjes) en coördinatie
		Elke school een rijke bibliotheek
		Digitale geletterdheid
		Systemisch werken

# 9 | UITWERKING SESSIES

## Leven lang leren

2015 Toen	2023 Nu	2028 Straks
Bedacht	St. Ho – onbekend met een leven lang leren	St. Ho – wel mee bekend – worden gestimuleerd – maken gebruik van aanbod
Vanzelf op sociaal-emotioneel gebied	Implementatie	Onderdeel van het Sociaal/maatschappelijk bestaan
	Jongeren ontbreekt het nogal eens aan motivatie	Gemotiveerd, leren veel in sociale omgeving
	Onbekend met taalsubsidie (doe mee met taal)	Leren is leuk - campagne
	Leerwerktraject (uitvallers VMBO) stromen later in in VMBO2	Iedereen beseft belang van doorlopend ontwikkelen
	Werkgevers niet helpend	Verandering onderwijsstelsel (competentie: cito versus ....)
		Levenslessen zijn ook belangrijk
		Werkgevers faciliteren LLL
		Anders organiseren van onderwijs/ educatie
		9-18 uur onderwijs

## Jonge statushouders 16-23 jaar – taal

2015 Toen	2023 Nu	2028 Straks
	Door taalachterstand beperkte kansen	Indien mogelijk inclusieve aanpak
	Liever werken dan leren	Maatjes- / -coaching traject – langdurig (ook naar studie, niet op individu)
	Sneller instroom en inzetten op arbeidsmarkt	Ondersteuning werkgever voor duurzame inzet
		Tijdens opleiding ritme en dag vulling (bij groep horen)
		Training taal tijdens het werken (verschilmakers / vrijwilligers en statushouders meenemen)
		Meer structuur en coördinatie

# 9 | UITWERKING SESSIES

## Thuiszitters (Wat is definitie van thuiszitter? Ongeoorloofd - N= ? / Geoorloofd N= ?)

2015 Toen	2023 Nu	2028 Straks
	School, leerplicht, jeugd/ouders en consulent (ingezet op jeugdhulp) in gesprek – stagneert soms bv hulp op school- / -hulp thuis onvoldoende	Drijfveren aanboren
	Ouders zijn soms gemakkelijk – houden kind thuis ‘belang’ kind moet voorop – kind heeft meer belang bij naar school gaan	Geen thuiszitters meer
	Soms geen mogelijkheden om het kind -/- de leerling elders te plaatsen	Speciaal programma om thuiszitters weer terug te laten keren naar school
		Meer inzicht in wat thuiszitters nodig hebben; is dat wel regulier onderwijs?
		Alternatieve vormen van onderwijs
		Terugleiden naar onderwijs door eerst te participeren op andere plekken
		Individueel maatwerk?
		Niet helemaal uit te bannen
		Meedoen via online lesgeven
		Vergelijk topsportklas – hybride les is daar heel gewoon
		Zuiver zijn in wat een thuiszitter is en wie een aangepast rooster nodig heeft
		Uitdraai krijgen van leerlingen die thuiszitten (alle AVG-grenzen weg – dit mag geen belemmering zijn)

# 9 | UITWERKING SESSIONS

## Sociale weerbaarheid

2015 Toen	2023 Nu	2028 Straks
Losse trainingen gericht op PO	Welbevinden onder druk	Investering met elkaar
	Individualisering	Lat in het PO hoger leggen (Schoolondersteuningsplan - SOP)
	Afhankelijk van de losse scholen	Anders organiseren
	Puttens Expertise Team (PET)	It takes a village to raise a child
	Zichtbaar en voelbaar	Sleutelen aan de context
	Complexiteit van de opdracht van de leerkracht	Moed
		Gedragstherapeutische begeleiding op alle scholen
		Maaltijd op school
		Een pot geld onderwijs en zorg

## Burgerschap

2015 Toen	2023 Nu	2028 Straks
		Inclusieve scholen
		Lokale samenwerking
		Verborgene discriminatie (bewustwording)
		Alle inwoners, dus ook kinderen betrekken

# 9 | UITWERKING SESSIES

## Culturele educatie

2015 Toen	2023 Nu	2028 Straks
	Fragmentarisch	Integraal aanbod
	Veel rondom sport – mag meer in balans	Cultuur Erfgoed
	Leerorkest	Uitbreiding aanbod
		Alle kinderen naar een museum
		Muziekschool terug – op een hoger niveau

## Aanbevelingen

- Investeer
- Opvoedcursus voor (jonge) ouders
- Geloof in nut verantwoordelijkheid
- Schoolmaatschappelijk werk op scholen, zowel taal, basis als voortgezet
- Werkgevers meer betrekken bij maatschappelijke stage en belang onderwijs; belang van maatschappelijke bijdrage om intrinsieke motivatie van jeugd zelf te stimuleren en begrip werkgever
- Living Library; kunst o.i.d. inzetten om cultureel meer te leren = gelijkheid
- Scholen helpen om motivatie bij jongeren te verhogen
- Jongeren perspectief bieden
- Waar hebben thuiszitters behoefte aan?
- Jongeren in beeld krijgen en houden
- Maatwerk
- Sociale Weerbaarheid
- Burgerschap
- Culturele educatie



# 9 | UITWERKING SESSIES

## Gezond leven in Putten

Uit de bijeenkomst kwam naar voren dat er al veel gebeurt op het terrein van gezond leven. Tegelijkertijd werd duidelijk dat de samenhang en het overzicht nog al eens ontbreekt. Daarom nemen we het vergroten van de samenhang op in het Meerjarenplan. Ook de aanbeveling om het gedachtegoed van Positieve Gezondheid te hanteren nemen we over. Dit was ook de basis in het afgelopen Meerjarenplan. Suggesties om een wijkgerichte aanpak te hanteren en gebruik te maken van data nemen we ook mee. Deze passen we niet alleen op deze opgave toe maar ook op de andere opgaven. Verder kwamen er veel goede suggesties naar voren die we kunnen gebruiken bij de nadere uitwerking van de plannen. Een mooie bijvangst van de bijeenkomst was dat verschillende aanwezige professionals onderling nieuwe verbindingen konden leggen.

## Vergroten van mentale veerkracht jeugd en jongvolwassenen

2015 Toen	2023 Nu	2028 Straks
	Themabijeenkomsten over zingeving	Ecosysteem Mentale Gezondheid (EGM) – Gezond Veluwe
	Lichte opvoedondersteuning voor het jonge kind wordt gemist	Brede bewustwording dat zingeving belangrijk is voor (mentale) gezondheid
	Mentale veerkracht wordt al iets meer meegenomen in de Gecombineerde leefstijl interventie voor kinderen 'fit 4 joy'.	We voeden kinderen mentaal weerbaar op – cursussen voor ouders?
		Niet alleen inzetten op individualisering, maar ook op gemeenschapszin/-gevoel
		Meer insteken op sterk sociaal netwerk – dit zorgt voor steun, motivatie en relativering
		Benadrukken hoeveel mentaal invloed heeft op fysiek (bv overgewicht)
		Werken in groepsverbanden (leren samen te werken)

# 9 | UITWERKING SESSIES

## Stimuleren van een gezonde leefstijl

2015 Toen	2023 Nu	2028 Straks
	Gebeurt nog teveel vanuit 'ziekte en probleem'	Bevorderen sociaal netwerk (alle leeftijden) – nog meer de buurt betrekken
	Voorlichting tav gezonde voeding voor kinderen wordt gegeven op het consultatiebureau – ook maatwerk	Positieve gezondheid – wat motiveert iemand, wat kan en wat wil iemand
	Welzijn op recept in de basis	Welzijn op recept breed ingezet en bekend
	Goede eerste stappen op het gebied van samenwerking van Putten voor Elkaar, huisartsen, fysio, diëtik, consultatiebureau en gemeente	Community tuinieren op nemen in bouwbesluit van nieuwe wijken (woonzorgvisie)
	JOGG: <ul style="list-style-type: none"> <li>• Fit4joy</li> <li>• Campagnes</li> <li>• Goed netwerk</li> </ul>	Praktisch uitvoeren (jong t/m senioren)
		Nu niet zwanger
		Wijkgerichte aanpak (bv op stoppen met roken)
		Bredere aanpak leefstijldoor bv ook betrekken onderwijs en toerisme
		Bewegend leren in het onderwijs (structureel)

# 9 | UITWERKING SESSIES

## Verkleinen gezondheidsachterstanden

2015 Toen	2023 Nu	2028 Straks
Succesvolle campagnes tegen roken en alcohol	Roken en drinken onder jongeren neemt weer toe	Informatie aanbieden in andere talen – statushouders
	Overgewicht neemt toe	Begeleiding en expertise vanuit Pharos en Fonds achterstandswijken Midden-Nederland (Peter van Medicamus is hiervan ambassadeur)
	Sport/bewegen onder jongeren neemt af	Roken en alcoholgebruik stijgt niet verder, of daalt
	'diabetes challenge'- samen wandelen	Schoolfruit – vanuit lokale partners en gefinancierd vanuit gemeente
		Groente eten op kinderdagverblijf tussen de middag blijft
		Meer bekendheid over voeding en bewegen en wat dit oplevert
		Inzicht richten op lage Sociaal Economische Status (SES) - doelgroepenbeleid
		Beweegloket
		Proberen in te steken op leefomgeving en netwerk – bv. kennis delen met netwerk over ondersteunen bij gezond blijven van anderen
		Stimuleren dat volwassenen makkelijker gebruik kunnen maken van minimabeleid (bv via een volwassenenfonds als jeugdfonds sport en cultuur of een Putten pas)

# 9 | UITWERKING SESSIONS

## Verbinding / alliantievorming gezondheidspartners

2015 Toen	2023 Nu	2028 Straks
Minder samenwerking tussen partners	Welzijn op recept	Zorg, Welzijn en gemeente trekken nog meer samen op, ook meer concreet in de uitvoering.
	JOGG	Wijkzuster (sociale teams, klein dus per wijk en niet Putten als 1 wijk)
	Positieve gezondheid	Alliantie ouderenmishandeling (zie voorbeeld Nunspeet)
	Er is al veel, maar nog onbekend	Inwoners betrekken om behoefte per wijk /buurt op te halen en bij uitdagingen samen met de buurt naar oplossingen te zoeken.
	Werkagenda huisartsen/Putten voor Elkaar en gemeente Putten	Sterker netwerk op het gebied van zorg en preventie/ elkaar meer opzoeken. Alle omgevingen benutten.

## Lange termijn beleid gezondheid > 4 jaar

2015 Toen	2023 Nu	2028 Straks
	Er is al veel, maar we zoeken nog teveel binnen de eigen kring	Voor iedereen bereikbaar en betaalbaar om gezonde keuzes te maken
		Doorlopende trajecten
		Insteken op het hebben van een sterk sociaal netwerk
		Samenwerking zoeken/ kennis delen om mogelijkheden te creëren
		Gezondheid in alle beleid
		Positieve gezondheid wordt breed ingezet
		Meer gericht beleid op basis van data zorggebruik en bevolkingsonderzoek
		Een ambassadeur/influencer in buurten die het gezonde voorbeeld geeft – 'het 'systeem' voedt op

# 9 | UITWERKING SESSIES

## Wat moet verdwijnen / wat moet blijven en wat willen we graag nieuw

Verdwijnen	Blijven	Nieuw
Concurrentiegedachte tussen partners	Positieve gezondheid	Welzijn op recept
Weerstand huisartsen tegen gooien over de schutting / we willen en kunnen er niet meer bij	Brede belang voor ogen en niet laten leiden door commerciële aanbiedingen	Borgen – intentieverklaringen rondom samenwerking
Geen dingen dubbel doen	Continuïteit (is wel uitdaging in huidige markt) in activiteiten en mensen (bv 2 JOGG coördinatoren)	Borging in kennis en expertise lange termijn
In Putten blijft veel binnenskamers – Openheid in gezondheid is nodig.	Toetsen bij de doelgroep (Tim Sjongers)	Preventie is lange termijn – continuïteit van activiteiten -/- gedragsverandering kost tijd
Rubberen tegeltjespaleis (je legt de rubberen tegels al neer voor je kind kan vallen zodat het kind nooit het gevoel van vallen ervaart – alle drempels / mindere ervaringen weghalen voor kinderen is ook niet goed)	Intentieverklaring huisartsen en Putten voor Elkaar en gemeente	Meer benadrukken zelfredzaamheid/minder pampere -/- rubberen tegeltjespaleis
	Sluit aan bij bestaande werkgroepen en breidt uit wanneer gewenst/nodig	Informeren doelgroepen – maar via welke weg bereik je de meeste mensen? Utdaging – veel verschillende manieren
	Beperkte of onjuiste kennis aanwezig over gezondheid bij (sommige) inwoners -/- doelgroepen	Meer preventie vanuit huisartsen
		Meer van beleid naar doen
		Lichte opvoedondersteuning voor het jonge kind (0-4 jaar)
		Meer aandacht voor zelfredzaamheid
		Jeugdhulp meer in lokale veld door beperking jeugdgezondheidszorg / Den Haag maakt keuzes wat wel en niet jeugdhulp is
		Verbreden JOGG netwerk

## Aanbevelingen

- Ervaringsdeskundigen betrekken
- Werk inclusief
- Werk samen met inwoners om laagdrempelig aanbod te krijgen/ mensen mee te krijgen
- Continue proces
- Wat vinden we gezond – hanteer de definitie positieve gezondheid van Machteld Huber
- Gebruik maken van bestaande gemeenschappen (bv kerken, buurthuizen)
- Ecosysteem mentale gezondheid (loopt nu een pilot in Ermelo en Nunspeet)
- Gemeente moet regierol op zich nemen -/- fungeert als aanjager
- Lokaal georiënteerd beleid
- Maak gebruik van Persona's – (is er al op laaggeletterdheid)
- GGD meenemen

# 9 | UITWERKING SESSIES

## Hoe spelen we in op de vergrijzing

Uit de bijeenkomst over inspelen op de vergrijzing hebben we het betrekken van de doelgroep zelf opgenomen in het Meerjarenplan. Ook het blijven leren als je gepensioneerd bent is in dit plan opgenomen. Verder zijn er in deze bijeenkomst veel aandachtspunten meegegeven die we kunnen gebruiken in de ontwikkeling van toekomstig beleid en uitvoering. Denk hierbij aan gebruik maken van kennis en vaardigheden door de generaties heen en het differentiëren in de groep ouderen. Iemand van 67 heeft vaak andere wensen en behoeften dan iemand van 85. We bespraken de uitdagingen, zoals toenemende druk op zorg en mantelzorgers bij een beperkt aantal mantelzorgers/medewerkers die de zorg en ondersteuning kunnen bieden. Maar tegelijkertijd was het indrukwekkend om te zien wat er al gedaan wordt in Putten. Daar zijn we blij mee en willen we zoveel mogelijk behouden en/of versterken. Denk hierbij bijvoorbeeld aan het Burennetwerk en de klik en tic cursussen. Een mooie opbrengst om de komende jaren mee aan de slag te gaan.

## Leven lang leren – ook na pensionering

2015 Toen	2023 Nu	2028 Straks
Bij blijven	Digitalisering (bijblijven) digitaal loket/ bibliotheek/ financieel café	Ieder op eigen niveau een plek in de samenleving
Niet alleen --> recreatieve activiteiten en ook educatieve (divers aanbod)	Verschillende ontwikkelingsniveaus – verschillende activiteiten (studiekring 50+)	Lezingen
Digitaal is eng	Goede mobiliteitsmogelijkheden	Cursussen – sociale vaardigheden -/- verdieping in bepaalde onderwerpen
	Klik en tik	Open universiteit
	Vrije tijd goed gebruiken (zinvol inzetten)	Dement talent (ook met dementie een leven lang leren en inzetten waar je van houdt)
	Vanaf hoge leeftijd geen digitale post meer sturen	Nieuwe dingen leren na je werk
		Blijven gebruiken van kennis en kunde van oudere generaties
		"Nieuwerwetse" vaardigheden leren, zoals online boodschappen doen
		Geniet van het leven

# 9 | UITWERKING SESSIONS

## Omgaan met toenemende zorg, - en ondersteuningsvraag

2015 Toen	2023 Nu	2028 Straks
Bejaardenhuizen	Zo lang mogelijk thuis wonen en soms hoe dan?	Verzorgingshuizen weer terugkomen
Al langer thuis wonen	Niet mogen sterven	(lichte) ondersteuningsvragen zoveel mogelijk in de buurt worden opgelost
"Vanzelfsprekend" mantelzorg	Demografische ontwikkeling heeft de vorm van een kruik. Het aantal ouderen neemt niet exponentieel toe.	Eigen bijdrage weer inkomensafhankelijk maken
Begin individualisme	Individualisme werkt niet	Gemengd wonen – jong en oud (boek van Teun Toebes) Combi student in verpleeghuis en bv combi statushouders en ouderen)
		In hoeverre bieden vrijwilligershulp? Zijn ze er nog?
		Voldoende gekwalificeerd personeel
		Integraal regiobeleid
		SRV wagen
		Beeldvorming

# 9 | UITWERKING SESSIONS

## Omzien naar elkaar, grenzen aan en mogelijkheden van mantelzorg

2015 Toen	2023 Nu	2028 Straks
Pensioenleeftijd 65 Mantelzorgers ook 65	Pensioenleeftijd 67,3 Mantelzorgers 67,3	Pensioenleeftijd 68 Mantelzorgers 68
Mantelzorg: buurt, familie, kerk aanwezig	Mantelzorger: buurt, familie, kerk: meer beroep, minder aanwezig	Mantelzorgers: vrijwilligers beschikbaar?
Individualisme onderwerp van gesprek	Individualisme toegenomen	Vrijwilligers inbedden in de samenleving – hoe nemen we de samenleving mee in het doen van vrijwilligerswerk en mantelzorgers. Vrijwilligerswerk mag op een andere manier – jongeren willen wel, maar niet te lang – of projecten (er zit een eind aan) en flexibel inzetten
Normaal om naar elkaar om te kijken	Minder sociale cohesie	Kinderen meer omzien naar ouders
Buddy's	Buren Netwerk Putten	Iedereen voelt een bepaalde verantwoordelijkheid naar het omzien naar een ander
	Burgerinitiatieven ondersteunen	
	Betaalde mantelzorg – Saar in huis	
	Sociaal vrije sector mengen	
	Tweeverdieners	
	Grens aan mantelzorgers: tekort op arbeidsmarkt --> iedereen werkt	



### Wonen voor ouderen

2015 Toen	2023 Nu	2028 Straks
De adviescommissie wonen 'VAC' voor adviezen in de bouw	'VAC' opgeheven	Toegankelijke betaalbare woningen
Woongroepen voor 55+ (daarvoor nog senioren of ouderenwoningen)	Nu 'Knarrenhof'?	Groepsgewijs – eigen woning -/- Knarrenhof met een gezamenlijke ruimte -/- groentetuin
Pensioen op 60-65 jaar	Grote wachtlijsten voor verpleeghuiszorg	Niet alleen senioren - variatie
	Pensioen 67+	Knarrenhof!
		Pensioen 70+

### Het benutten van het zilveren kapitaal

2015 Toen	2023 Nu	2028 Straks
(1960) 3 generatiegezinnen -/- omzien naar elkaar	Geld maakt meer individueel	Zet meer de vrijwilliger in en maak geen gebruik van de professional --> inzet op werkvloer
	Gezinnen uit elkaar --> kinderen wonen elders	Intergenerationeel – maak gebruik van generaties – 15-80 jaar
	Vrijwilligers "nemen" het werk over (hoe maak ik het interessant voor de vrijwilliger	Zilver pas op het moment dat je dat zelf voelt
	Kennis overdragen en vaardigheden	Burenhulp – oud – jong (oppassen/boodschap/mee-eten) Is tegen eenzaamheid – mix de generaties
		Nog meer kennis overdragen en ook de vaardigheden

# 9 | UITWERKING SESSIES

## Wat moet verdwijnen / wat moet blijven en wat willen we graag nieuw

Verdwijnen	Blijven	Nieuw
Mantelzorgers nemen professionele zorg over	Zorg voor elkaar	Is Putten aantrekkelijk?
Kleine winkel (jammer)	Dorpse (praatje, begroeten)(ingebed in regiobeleid)	Beeldvormig over ouderen (dit is wijsheid voor jongeren)
Huidig aantal zorg professionals	Vrijwilligerswerk	Vrijwilligerswerk nieuwe stijl
	Maatschappelijke stage	Professionalisering mantelzorg
	Kleinschalig blijven in grootschaligheid	Hondenmiddag waarbij mensen met een hond anderen mee uit wandelen nemen
		Kinderopvang combineren met ouderen
		Intergenerationele woonvorm (elkaars mogelijkheden benutten)
		Gezinshuis voor ouderen (1 huis en 1 betaalde mantelzorger)
		Huizen (Knarrenhof) op vakantieparken
		Kennis van sociale kaart
		Rondleidingen
		In nieuwe woonwijken supermarkten en winkels
		Jongeren die ouderen bezoeken
		Besluitvaardig consequent beleid
		Houd contact met degene waar het om gaat
		Gedeelde verantwoordelijkheid
		Gebruik kennis en kunde van verschillende generaties
		Anticipeer op multifunctioneel wonen en leven
		Knip de uitdagingen in stukken
		Luister naar ervaringsdeskundigen
		Meer informeren, drempel wegnemen
		Maak het beleid praktisch, niet als papier in de la
		Gemeenteambtenaar draait mee in de praktijk
		Hangplekken ouderen

# 9 | UITWERKING SESSIES

## Aanbevelingen

- Knarrenhof (nu 100 mensen erbij aangesloten) Wanneer gaan ze binnen Putten nu eens tempo hierin brengen
- Burgerinitiatieven buitengebied
- Vanuit de groep Knarrenhof mensen die eenzaam zijn erbij betrekken; Elkaar helpen - om bv Wmo uit te stellen
- Bij Welzijn Putten zijn er activiteiten, daar wil men wel graag heen, maar dan pas als ze alleen zijn
- Belangrijk om de ouderen in groepen in te delen (55+, pensioen, 85+)
- Veel eerder kijken naar mogelijkheden van woningen om ze leeftijdsbestendig te maken
- Bied ouderen een baan
- Blijf digitaal bezig en hulp aanbieden voor mensen die dat niet kunnen - blijf digitaal vaardig
- Sociale vaardigheden aanleren voor mensen die kleiner gaan wonen en daar een netwerk op moeten bouwen

- Hoe lang gaat mantelzorg door/ wat is de grens aan mantelzorg? (bv binnen kerken)
- Steek vooral in op preventie
- Professional aan huis / inhuur gezelschap
- Je mag mee blijven doen, zolang je dat kan en naar eigen vermogen
- Vanuit Putten krijgt iedereen 75+ een brief voor huisbezoek (wordt steeds minder gebruik van gemaakt) en ook 78+ krijgt zo'n brief (zij waarderen het wel)
- Er wordt bij een gesprek ook aangegeven wat er allemaal mogelijk is qua hulp
- Brief 55 plussers met meer dan bepaald aantal vierkante meters of ze kleiner willen wonen (vanuit Woningstichting) (maar is ook vaak duurder)
- In appartementencomplex is het niet altijd vanzelfsprekend dat men goed contact heeft met burens en ook vindt men het vaak lastig om het netwerk groter te

maken in de appartementencomplexen

- Burennetwerk bestaat
- Wat heeft Putten te bieden als men niet meer goed kan en nog wil thuis wonen
- Let ook op groepen qua ontwikkelingsniveau voor de activiteiten die georganiseerd worden

## Input de Verschilmakers

### De Verschilmakers

De Verschilmakers zijn een groep jongeren tot 25 jaar uit Putten die zich vanuit hun eigen motivatie inzetten voor Putten. Aan hen zijn enkele vragen rondom de thema's uit het meerjarenplan voorgelegd. De vragen en hun antwoorden zijn hieronder te vinden.

#### Hoe hebben we de input van de Verschilmakers meegenomen

De Verschilmakers gaven aan dat ze de vragen moeilijk vonden. Dat is zeker een aandachtspunt voor een volgende keer. Desondanks gaven ze op veel vragen juist een heel helder en duidelijk antwoord. Zoals meer aandacht voor toegankelijkheid voor inwoners met een beperking in Putten. Of het aanbieden van meer activiteiten door leeftijdsgroepen heen. Diverse aanbevelingen hebben we meegenomen in het Meerjarenplan, of maken deel uit van de uitwerking van plannen in het Meerjarenplan. Inclusief sporten of meer bekendheid van omgaan met dementie en inzet op noaberschap zijn zaken die de komende jaren in beleid zullen terug komen. Daarnaast ook praktische adviezen waartoe wordt opgeroepen zoals het meer bekend maken van activiteiten, informatie en voorzieningen die er zijn in begrijpelijke taal. Alhoewel dat niet direct in het Meerjarenplan terugkomt is dit wel een duidelijke oproep waar we de komende jaren ons best voor gaan doen.

Cultuur komt terug in dit Meerjarenplan. Dan met name in de vorm van cultuur als middel om aan opgaven te werken. Denk hierbij bijvoorbeeld aan het versterken van de mentale weerbaarheid.

### Vragen en antwoorden 'De Verschilmakers'

#### 1. Meedoen

**Hoe zorgen we dat iedereen mee kan doen ongeacht hun achtergrond ('meedoen in verscheidenheid' denk o.a. aan diverse vormen van discriminatie en LHBTIQ+)?**

Inclusieve sport is lastig, dat moet buiten Putten. In het dorp zijn de wegen niet altijd begaanbaar voor minder validen. Voor minder validen is het moeilijk om de winkels in te komen. Er kan meer ingezet worden op bewustwording over bovenstaande thema's, zoals hoe gaan mensen om met bijvoorbeeld mensen met dementie? Het is niet heel erg bekend in Putten. De informatie is niet altijd toegankelijk voor iedereen. De taalbarrière is erg lastig. Het is fijn dat er veel vrijwilligers zijn voor mensen die gevlucht zijn, de relaties met burens is lastiger, mensen zijn minder tolerant.

#### 2. Hoe zorgen we ervoor dat inwoners met een beperking mee kunnen doen?

Meer toegankelijke sporten en winkels en wegen (infrastructuur), voorzieningen instellen voor hulpmiddelen en een makkelijkere weg om

hulpmiddelen aan te vragen.

#### 3. Hoe voorkomen we eenzaamheid?

Bekendheid over wat er is en het toegankelijk maken van tot informatie en middelen. Mensen helpen met digitale vaardigheden al leven. Veel activiteiten zijn op vrouwen gericht. Meer aandacht voor eenzaamheid op zich. Niet alleen op ouderen gericht maar zeker ook op de LHBTIQ+ groep. Ouders leren het goede voorbeeld te geven en hen te stimuleren om open te staan zijn voor iedereen. In het onderwijs moet je leren wat goed burgerschap inhoudt, dit op alle onderwijsniveaus en in alle leerjaren.

#### 4. Hoe stimuleren we meedoen van kinderen en jeugd tot 23 jaar?

Preventieve jeugdhulp is er te weinig voor kinderen. Meer specialistisch en inclusief onderwijs.

#### Bestaanszekerheid

#### 5. Hoe ondersteunen we mensen naar bestaanszekerheid?

Scholing. Hoe ga je om met geld, leren hoe je belastingaangifte moet doen en hoe je je inschrijft voor woningen en of een woning koopt. Dat kan tijdens een Standaard informatieavond als je een bepaalde leeftijd hebt, net als bij een vaccinatie. Meer duidelijke en toegankelijke informatie in meerdere talen, in de vorm van brieven, en ook letters, infographics of video's.

# 9 | UITWERKING SESSIES

## 6. Hoe voorkomen we de armoedeval voor jongeren die 18 worden?

Scholing.

## 7. Hoe krijgen we ondersteuning aan mensen in armoede op de juiste plek?

Op school, bij huisartsen, bij mensen thuis en via buurthuizen. Actieve burenschapschap (noaberschap).

### Onderwijsachterstanden

## 8. Hoe vergroten we de betrokkenheid van ouders bij de ontwikkeling van hun kinderen?

Leuke activiteiten voor gezinnen, ouderavonden met informatie en een grotere rol van voor de GGD hierbij. Laagdrempelige activiteiten organiseren en nieuwsbrieven uitgeven waarmee je meer naar de ouders toe beweegt. Vertrouwen opbouwen door het bieden van een luisterend oor.

## 9. Hoe vergroten we de ontwikkelingskansen van kinderen in een achterstandspositie?

Normaliseren van kinderen.

## 10. Hoe 'vinden' we inwoners met laaggeletterdheid?

Dat vinden ze een te lastige vraag.

## Gezond leven in Putten

### 11. Hoe dragen we bij aan de mentale veerkracht van jeugd en jongvolwassenen?

- Door voorlichten wat je per leeftijdsgroep doet
- Meer info over laagdrempelige hulp
- Vaste check mentale gezondheid net als bij gezondheidscheck
- Elkaar in het oog houden en professionals ook vragen naar de mentale impact en laten weten dat het er toe doet.
- Ook op school de lat niet te hoog leggen
- Meer aandacht voor mentale gezondheid.
- Makkelijk en toegankelijk maken van sport en bewegen, niet te duur maken.

### 12. Hoe stimuleren we een gezonde leefstijl?

Gezonde schoolkantines. Op school dingen neerzetten met gratis fruit en water tap-punten Meer winkels met gezonde happen. Lunchrooms. Informeren van inwoners over wat gezondheid is, bijvoorbeeld in abri's aanprijzen. Buurkastjes met gezonde spullen, gratis moestuin cursus voor meer mensen. Deel tuinen maatjes oude en jongeren. Buurtbibliotheek.

## Vergrijzing

### 13. Hoe gaan we om met de toenemende zorg- en ondersteuningsvraag als gevolg van vergrijzing?

Beeldvorming: het is niet aantrekkelijk om als jongere iets met ouderen te doen, terwijl het na ervaring heel erg leuk blijkt te zijn. Dus veel positieve op jongeren gerichte informatie. Ervoor zorgen en mogelijk maken dat ze elkaar leren kennen.

### 14. Hoe kunnen we de mogelijkheden van gezonde ouderen benutten (het zilveren kapitaal)?

Activiteiten niet alleen leeftijdsgebonden aanbieden. Zij kunnen ook jongeren betrekken, oppas oma's en opa's die levenservaring hebben en jongeren over het leven kunnen leren. Zij kunnen gastlessen geven over levensvaardigheden. Verhalen uit laten wisselen door muziek of theater.

Overall: Er is te weinig cultuur, dat verbindt. Gewone muzieklessen (een muziekschool) toegankelijk en betaalbaar voor iedereen. Theater, straatfestivals.

De bevroegde jongeren vinden de vragen te moeilijk want ze staat ver van hun leefwereld af en ze schrikken van de omvang van de problemen. Overall vinden ze dat de gemeente te weinig informatie geeft en de informatie die er is te weinig toegankelijk. Mensen weten niet dat er iets is of kunnen het moeilijk vinden of moeten ervoor naar buiten Putten, er zijn veel taboes.

# 9 | BIJLAGE 4

## BIJLAGE 4: EVALUATIE MEERJARENPLAN SAMENLEVING 2019-2022

**Bij de start van de beleidsperiode Meerjarenplan Samenleving 2019-2022 was nog niet bekend hoe anders deze periode zou verlopen. De pandemie die in maart 2020 uitbrak gaf veel extra werkzaamheden voor de gemeente en de afdeling Samenleving. Vervolgens brak er ook nog oorlog uit in de Oekraïne, wat wederom veel onvoorziene inzet van de afdeling Samenleving vroeg en nog steeds vraagt. Het is dan ook met trots dat we presenteren hoeveel we de afgelopen jaren hebben bereikt!**

### Het centrale uitgangspunt was:

Inwoners doen mee (met ondersteuning van hun naasten en voorzieningen) in de samenleving.

### Overige uitgangspunten:

1. Meedoen in de samenleving.
2. Positieve gezondheid (werken volgens het gedachtegoed van).

3. Ondersteuningspiramide (omkeren van).

### Doelen en subdoelen

- 1. Inwoners doen mee aan een inclusieve samenleving
- a. Inwoners leven en doen mee vanuit eigen kracht en verantwoordelijkheid.
- b. Inwoners zetten zich in voor elkaar.
- c. Putten is een vitale en sociale gemeenschap.

### Wat hebben we hier voor gedaan:

**Prioriteit: We hebben meer aandacht voor een inclusieve samenleving**

In december 2019 heeft de gemeenteraad de Inclusieagenda Putten voor Iedereen 2020 – 2022 vastgesteld.

In 2020 vond het congres 'Putten inclusief' als aftrap van de inclusieagenda plaats. Vanuit deze agenda is ook het Inclusiepanel opgericht. Dit panel bestaat uit ervaringsdeskundigen, veelal ook met een kwetsbare gezondheid. Er is hierdoor veel in gang gezet. Denk hierbij aan het inclusiefonds, het keurmerk Putten voor Iedereen

en aandacht voor toegankelijke speeltuinen. Door de pandemie was het niet mogelijk alle punten uit de agenda voor 2023 af te ronden. Het werken aan een dementievriendelijke gemeente is gestart en wordt verder uitgewerkt in de volgende periode. Daarnaast heeft het panel vanuit ervaring meerdere onderwerpen aangedragen zoals onderhoud van de scootmobielbaan en het testen van een fietsroute.

**Prioriteit: Samenhang in de uitvoering van welzijnstaken**

Gedurende de periode 2019-2022 is met Welzijn Putten, Stimenz, Jeugdpoint, Actief Putten en de gemeente gewerkt aan een brede welzijnsstichting. In november 2021 is door de gemeenteraad de kadernotitie en de bijbehorende subsidieverordening Breed Welzijn Putten vastgesteld. De partijen Stimenz, Jeugdpoint en Welzijn Putten hebben een convenant getekend waarin de samenwerking geformaliseerd is. Vanaf 2022 opereren de partijen gezamenlijk als brede welzijnsinstelling Putten voor Elkaar. In oktober 2022 hebben zij zich formeel voorgesteld aan via het symposium Putten voor Elkaar in Stroud. Putten voor Elkaar zet zich ervoor in dat alle inwoners met ondersteuning van naasten en voorzieningen kunnen meedoen in de samenleving. De deelnemende partijen maken hierbij actief gebruik van elkaars kwaliteiten. Zij werken in samenspraak met de gemeente aan een goede basis in Putten op de thema's Samen Meedoen, Leefstijl&Gezondheid, Opgroeien en Opvoeden en Basiskracht.

- **1.** Problemen zoveel mogelijk voorkomen of laagdrempelig oplossen
- **a.** Inwoners leven in een gezonde leefomgeving en hebben een gezonde leefstijl.
- **b.** Vragen worden in het eigen netwerk of met lichte ondersteuning opgelost.
- **c.** Maatschappelijke en financiële zorgen worden in een vroeg stadium gesignaleerd en aangepakt.
- **d.** Er is inwonerondersteuning voor wie dat nodig heeft. Inwoners worden geholpen bij het vinden van de juiste ondersteuning, informatie en advies en bij het maken van een eigen plan.

### Wat hebben we hier voor gedaan:

#### Prioriteit: Preventief jeugdbeleid

Juli 2019 heeft de gemeenteraad het Preventief Jeugdbeleid 2019-2022 vastgesteld met daaraan gekoppeld een uitvoeringsagenda. Deze is grotendeels uitgevoerd, soms ook met aanvullende coronagelden vanuit het Rijk. Denk hierbij o.a. aan:

- Inzet door Putten voor Elkaar op het thema opvoeden en opgroeien.
- Blijvende aandacht op het gebied van leefstijl.
- Extra inzet op kwetsbare jongeren.
- Samenwerkingen zoals die met het onderwijs, de huisartsen, maar ook het lokale sport- en beweegakkoord.

In Putten was al onafhankelijke inwonerondersteuning aanwezig, maar de aandacht lag nog vooral op het gebied van de Wmo. Door mee te doen aan het 'Koplopertraject inwonerondersteuning' is in Putten de onafhankelijke inwonerondersteuning uitgebreid en versterkt waardoor nu op alle leeftijdscategorieën sterke onafhankelijke inwonerondersteuning geboden wordt.

#### Prioriteit: Gezondheidsbeleid

Het gedachtegoed van Positieve Gezondheid loopt als een rode draad door het sociaal domein. Wanneer een inwoner met een ondersteuningsvraag bij de gemeente komt dan wordt er breed uitgevraagd. Daarmee wordt nadrukkelijk gekeken naar de veerkracht van inwoners en wat iemand wel kan, in plaats van alleen te kijken naar het ziek zijn en de beperkingen. Verschillende netwerkpartners, zoals Putten voor Elkaar, fysiotherapeuten en de huisartsen werken ook vanuit dit concept.

Hierdoor spreken we in Putten dezelfde taal richting de inwoners.

In februari 2022 is de regionale nota volksgezondheid vastgesteld. De landelijke nota gezondheidsbeleid diende als uitgangspunt hiervoor. In 2023 krijgt deze nota ook een lokale uitvoeringsagenda. Deze nota legt de aandacht op de volgende vier thema's:

- Gezondheid in de fysieke en sociale leefomgeving.
- Gezondheidsachterstanden verkleinen.
- Druk op het dagelijks leven bij jeugd en jongvolwassenen.
- Vitaal ouder worden.

Daarnaast is veel op het gebied van gezonde leefstijl in Putten gecontinueerd of versterkt. Denk bijvoorbeeld aan de inzet van de buurtsportcoaches van Putten voor Elkaar, het programma JOGG/Team Fit. Daarnaast is er vanuit het beleidsveld gezondheid intensief meege gedacht met de invulling van de omgevingsvisie.

- **1.** Ondersteuning die aansluit bij eigen kracht van inwoners en hun omgeving
- **a.** Gezinnen/inwoners staan centraal en voeren regie over eigen leven.
- **b.** Inwoners zijn, met ondersteuning, zo zelfredzaam als mogelijk in het dagelijks leven.
- **c.** Gezinnen/inwoners beschikken over een integraal ondersteuningsplan.

### Wat hebben we hier voor gedaan:

#### Prioriteit: Omgekeerde verordening

De omgekeerde verordening (integrale verordening sociaal domein) is aan de gemeenteraad aangeboden in januari 2020. Het voorstel is door de raad verworpen. Er is dus geen omgekeerde verordening vastgesteld. Wel heeft de raad aangegeven de integrale werkwijze van belang te vinden. Daarom zijn er wel integrale beleidsregels vastgesteld in zo begrijpelijk mogelijke taal. De meerwaarde van een omgekeerde verordening wordt opnieuw bezien in de nieuwe periode.

#### Prioriteit: Brede toegang en integrale vraagverheldering

Vanaf 2019 zijn we gestart met de 'Brede Toegang'. We stelden een visie op met het uitgangspunt: 1 gezin, 1 plan, 1 aanspreekpunt, met daarbij een brede uitvraag gebaseerd op het gedachtegoed van positieve gezondheid. Daarnaast informeren we inwoners over de ondersteuningsmogelijkheden binnen het domein Samenleving. Iedere week komt een nieuwsbericht in de krant waarin aan een deelgebied van het domein samenleving aan de orde komt in begrijpelijke taal.

De nieuwe manier van werken in een Brede Toegang vroeg om een cultuurverandering. Om dit te realiseren zijn voor de consultants Samenleving trainingen, intervisie en casusbesprekingen georganiseerd. Daarnaast zijn de processen en systemen zo optimaal mogelijk ingericht. Sinds de zomervakantie 2022 wordt steeds meer merkbaar dat de consultants zich de beoogde principes van de Brede Toegang eigen hebben gemaakt, zodat zij hier naar handelen. Bij iedere nieuwe melding wordt breed uitgevraagd en bij bestaande casussen vindt de overweging plaats of de samenwerking met andere collega's moet plaatsvinden. De interdisciplinaire afstemming vindt plaats zodat, in samenspraak met de inwoner, nagegaan kan worden hoe te ondersteunen om het doel of de doelen te bereiken. Dit is maatwerk.

- **1.** Inwoners een vangnet bieden
- **a.** Ondersteuning zoveel mogelijk

in eigen leefomgeving.

- **b.** Kinderen groeien veilig op.
- **c.** Inwoners in een onveilige situatie krijgen bescherming en ondersteuning.
- **d.** Inwoners die zelf geen regie kunnen voeren krijgen integrale ondersteuning.

### Wat hebben we hier voor gedaan:

#### Prioriteit: Beschermd wonen

In mei 2020 is het regio- en beleidsplan 'Beschermd wonen en maatschappelijke opvang 2020-2023' door de gemeenteraad vastgesteld. Daarin zijn ambities gesteld die zich richten op de ontwikkeling naar beschermd thuis. Hierin is geanticipeerd op de decentralisatie van beschermd wonen. De oorspronkelijke planning was dat deze in 2021 zou ingaan. Deze decentralisatie is door het Rijk verschoven naar 2024. De voorbereidingen hiervoor zijn in onze regio dus al gedaan.



**Prioriteit: Sociaal vangnet overleg**

Er is een sociaal vangnet overleg waarin casussen besproken kunnen worden. Dit overleg vindt periodiek plaats. Wel blijkt dat organisaties in Putten elkaar snel kunnen vinden als dat nodig is. Het komt regelmatig voor dat het overleg niet door hoeft te gaan omdat casussen al in een eerder stadium door de betrokken partners zijn besproken.

**Monitoring**

In het Meerjarenplan 2019-2022 is ook beoogd om monitoring van beleid beter neer te zetten. Met kwartaalrapportages hebben we met name de monitoring van de financiële en uitvoerende onderdelen van het sociaal domein flink verbeterd. Dit heeft het inzicht in de ontwikkelingen vergroot. Ook in het proces van de monitoring op beleidsdoelen zijn wel stappen gemaakt, maar dit is nog niet afgerond. Dit heeft deels te maken met veranderende werkzaamheden in de coronaperiode waardoor dit proces tijdelijk op een lager pitje heeft gestaan. Daarnaast blijkt het opzetten van een beleidsmonitor ook een proces dat tijd en soms ook even een stap terug doen vereist. We zullen dit proces continueren in de komende beleidsperiode.

**Het meerjarenplan 2019-2022 financieel: Perspectief richting 2022**

Financieel gezien zijn er in het Meerjarenplan 2019-2022 vier uitgangspunten gehanteerd. Hieronder worden deze kort doorgelopen.

1. De reserve sociaal domein kent een ondergrens van € 1.000.000 en een bovengrens van € 2.000.000. De betreffende beleidsperiode is deze kadering gehanteerd. Onlangs is door de gemeenteraad besloten om de bovengrens los te laten.
2. We geven minder uit in de bovenste twee lagen van de ondersteuningspiramide en meer in de onderste lagen van de ondersteuningspiramide. De verhouding tussen de onderste lagen en de bovenste lagen is nog niet substantieel veranderd. Dit vormt een aandachtspunt voor de volgende periode.
3. Realiseren van een integrale toegang waardoor dubbelingen in de zorg worden voorkomen. Met de realisatie van de Brede Toegang zijn hierin grote stappen in gemaakt. Ook de toepassing van 1 plan, 1 gezin, 1 aanspreekpunt draagt hier aan bij.

4. Inzetten van een beleidsmonitor. Een eerste ruwe versie van een beleidsmonitor waarmee gericht gestuurd kan worden op beleid staat. Zoals hierboven ook al aangegeven, deze vraagt nog een verdere doorontwikkeling.

**Putten heeft grip gekregen op de uitgaven in het sociaal domein**

Het is een grote prestatie dat in Putten de lasten op het terrein van Jeugd, Wmo en de BUIG (Bundeling Uitkeringen Inkomensvoorzieningen Gemeenten = bijstandsbudget) nauwelijks zijn gestegen. Putten heeft door het binnenhalen van de administratie en de toegang jeugd in 2020 meer grip gekregen op de instroom in maatwerkvoorzieningen. Door middel van periodieke rapportages is de raad meegenomen in deze ontwikkelingen.

Daarnaast is het gelukt om voorliggende voorzieningen beter te benutten waardoor minder maatwerkvoorzieningen nodig waren. Uit het onderzoek van Berenschot van 2021 blijkt dat de gemeente Putten hierin voorloopt op veel andere gemeenten.

# 9 | EVALUATIE 2019-2022

## Conclusie

Het Meerjarenplan 2019-2022 heeft de afgelopen jaren een waardevolle basis geboden voor de ontwikkelingen binnen het domein Samenleving in Putten. Veel van de onderdelen uit het plan zijn gerealiseerd.

We hebben ervaren dat een Meerjarenplan helpt om ons beleid richting te geven en koers te houden. Het heeft ons geholpen om boven de waan van de dag uit te stijgen en focus te houden op langetermijndoelen. Daarbij heeft het de samenhang tussen verschillende beleidsvelden bevorderd. Ook heeft het plan positief bijgedragen aan de verbinding met maatschappelijke partners, zoals huisartsen en het onderwijs.

Inhoudelijk zien we met name de ontwikkeling van de Brede Toegang en de brede welzijnsinstelling Putten Voor Elkaar, als ontwikkelingen die een belangrijke impact hebben gehad. Toch blijven er ook aandachtspunten. Belangrijkste hierbij is een grotere inzet op de sociale basis. We zien dat hier wel aandacht voor is geweest, maar dat het nog onvoldoende van de grond is gekomen. Tegelijkertijd blijft de roep om te investeren in de sociale basis onveranderd. De komende periode ligt er de uitdaging om dit meer handen en voeten te geven. De inzet van opgavegericht werken in de nieuwe beleidsperiode is hiertoe een kansrijk instrumentarium.



## COLOFON

### Dit meerjarenplan is opgesteld door:

Gemeente Putten

### Opdrachtgever:

Gemeente Putten

Waar mogelijk is een referentie opgenomen. Wilt u gebruikmaken van kaartmateriaal of illustraties? Neem dan contact op met Gemeente Putten.



gemeente  
putten

